

KANCELARIA SENATU
BIURO ANALIZ I DOKUMENTACJI
Dział Analiz i Opracowań Tematycznych

Opieka nad dziećmi w wieku do lat 3

OPRACOWANIA TEMATYCZNE

OT-595

GRUDZIEŃ 2010

Spis treści

Wstęp.....	3
1. Opieka w Polsce nad dziećmi w wieku do lat 3	7
2. Proponowane zmiany ustawowe	9
3. Rozwiązania legislacyjne w wybranych krajach.....	15
3.1. Austria.....	19
3.2. Finlandia	22
3.3. Hiszpania	26
3.4. Holandia.....	28
3.5. Niemcy.....	30
3.6. Norwegia.....	34
3.7. Szwecja	38
3.8. Wielka Brytania	43
3.9. Włochy.....	47

© Copyright by Kancelaria Senatu, Warszawa 2010

Opracowanie:
Jagoda Tracz-Dral

Współpraca:
Artur Dragan, Małgorzata Korzeniowska, Anna Stawicka

Biuro Analiz i Dokumentacji Kancelarii Senatu
Dyrektor – Agata Karwowska-Sokołowska – tel. 22 694 94 32, fax 22 694 94 28,
e-mail: sokolows@nw.senat.gov.pl
Wicedyrektor – Ewa Nawrocka – tel. 22 694 98 53,
e-mail: nawrocka@nw.senat.gov.pl
Dział Analiz i Opracowań Tematycznych tel. 22 694 98 04, fax 22 694 99 06

Opieka nad dziećmi w wieku do lat 3

Wstęp

Badania naukowe i doświadczenia praktyków potwierdzają, że pierwsze 6 lat życia to czas, kiedy kształtują się podstawy całej naszej przyszłej edukacji. To właśnie wtedy dziecko, jeżeli ma po temu optymalne warunki, zdobywa wiedzę i umiejętności, które stanowią solidny fundament jego dalszej nauki, uczy się języka i wyrażania emocji, tworzy więzi z dorosłymi i rówieśnikami, nabywa umiejętności społeczne, które umożliwiają mu znalezienie własnego miejsca w środowisku szkolnym i społeczeństwie, poznaje podstawy liczenia, czytania oraz pisania, zdobywa doświadczenia, a także uczy się rozwiązywać problemy i podejmować decyzje – uczy się myśleć i rozumieć¹.

Według danych z *Raportu o kapitale intelektualnym Polski*² indeks kapitału ludzkiego³ dla dzieci plasuje Polskę na 13. miejscu spośród 16 krajów europejskich. Oznacza to, że w odniesieniu do tej części społeczeństwa, od której zależy nasza przyszła zdolność do rozwoju i konkurencyjności, pozostajemy w tyle za większością krajów UE. Polska ma najwyższy poziom zagrożenia ubóstwem wśród dzieci i młodzieży poniżej 15. roku życia oraz najniższy wskaźnik upowszechnienia edukacji przedszkolnej i opieki żłobkowej w Unii Europejskiej.

Powszechnie przyjmuje się, że małym dzieciom, a szczególnie tym do 3. roku życia, należy zapewnić jedynie opiekę, a nie warunki rozwoju. Osoby pracujące z małymi dziećmi mają niski status społeczny, kluby malucha, przedszkola, grupy zabawowe traktuje się jako miejsca spędzania czasu, a nie edukacji najmłodszych.

Dlatego wspieranie tych form nie jest traktowane jako inwestycja „rozwojowa”, ale koszt zapewnienia opieki dzieciom. Przedszkola, a tym bardziej żłobki, mają niekiedy negatywny społeczny wizerunek. Pokutuje czasami przekonanie, że są „przechowalniami” dla dzieci, których rodzice muszą pracować.

¹ *Bo jakie początki, takie będzie wszystko*, Fundacja Rozwoju Dzieci im. J. A. Komeńskiego, Warszawa 2010.

² *Raport o kapitale intelektualnym Polski*, Zespół Doradców Strategicznych Prezesa Rady Ministrów, Warszawa, lipiec 2008.

³ Wg raportu kapitał ludzki to potencjał zgromadzony we wszystkich Polakach, wyrażający się w ich wykształceniu, doświadczeniu życiowym, postawach, umiejętnościach i mogący służyć poprawie aktualnego i przyszłego dobrobytu społecznego Polski.

Zły wizerunek instytucji edukacyjnych jest po części dziedzictwem PRL, po części konsekwencją faktycznie złej jakości współcześnie działających usług opiekuńczo-wychowawczych. Negatywny obraz żłobków i przedszkoli sprawia, że wielu korzystających z nich rodziców ma poczucie winy, jakby robili coś złego, wielu woli, by dzieci zostały w domu⁴.

Powszechnie brakuje wiedzy na temat potrzeb i rozwoju dzieci, szczególnie tych najmłodszych, oraz możliwych konsekwencji działań i zaniechań na wczesnym etapie życia. Wiele osób nie wie, w jaki sposób można stymulować rozwój dziecka podczas codziennych czynności, jak z nim rozmawiać, gdzie i w co się bawić.

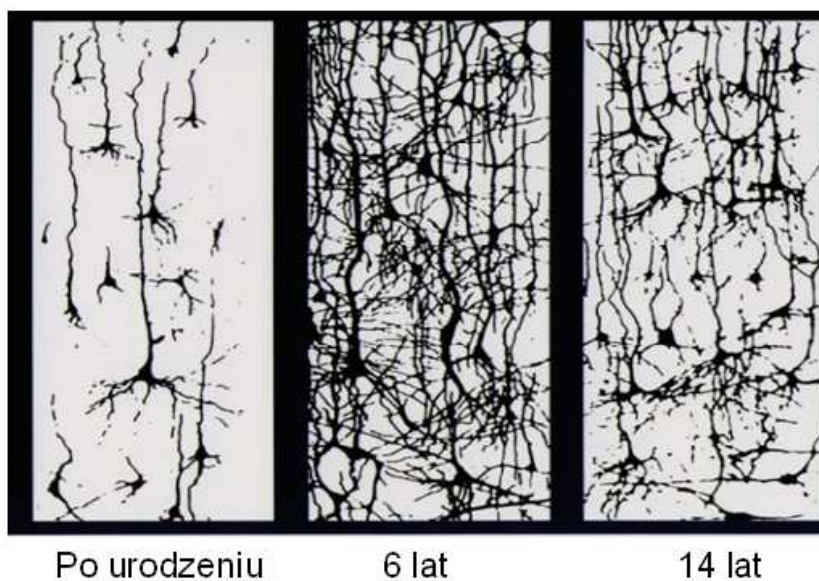
Tej wiedzy nie mają przede wszystkim rodzice, ale także inne osoby mające wpływ na dziecko – dziadkowie, opiekunowie, nauczyciele, przedstawiciele administracji decydujący o infrastrukturze opieki i edukacji. Brak wiedzy powoduje niedocenianie znaczenia edukacji wczesnodziecięcej – przekonanie, że małym dzieciom należy zapewnić opiekę, a nie warunki rozwoju. W Polsce bardzo brakuje różnego typu form wczesnej edukacji, ich tworzenie postrzegane jest jako koszt, a nie inwestycja w budowanie kapitału ludzkiego. Obojętność władz gminy na sprawy rozwoju dzieci wynika także z bierności rodziców, z tego, że nie artykułują swoich oczekiwań wobec dostępności i jakości przedszkoli, świetlic, placów zabaw czy przestrzeni przyjaznych dzieciom.

Nie wszyscy rodzice uświadamiają sobie, że funkcje mózgu rozwijają się najszybciej we wczesnym dzieciństwie, a wczesne doświadczenia dzieci mają długofalowy i formujący wpływ na rozwój mózgu, umiejętności i zachowań człowieka⁵. Wczesne doświadczenia kształtują architekturę mózgu. W mózgu z pierwszych lat życia powstaje 700 synaps (połączeń nerwowych) na sekundę.

⁴ *Edukacja małych dzieci – standardy, bariery, szanse*, Fundacja Rozwoju Dzieci im. J. A. Komeńskiego, Polsko-Amerykańska Fundacja Wolności, Warszawa 2010.

⁵ M. Rościszewska-Woźniak, *Małe dzieci uczą się od chwili narodzin*, Fundacja Rozwoju Dzieci im. Komeńskiego, maj 2010.

Rys. 1. Rozwój mózgu, połączenia nerwowe



Połączenia nerwowe w mózgu, Instytut Rodziny i Pracy, Roma Shore, 1997, Founders' Network

Źródło: M. Rościszewska-Woźniak, *Małe dzieci uczą się od chwili narodzin*⁶.

Małe dziecko musi bez przerwy doświadczać nowych wrażeń. Pozbawiony stymulacji dziecięcy mózg nie rozwija się prawidłowo. Naukowcy z Baylor College of Medicine odkryli, że dzieci, które w ogóle się nie bawiły lub robiły to bardzo rzadko, miały mózgi o 20 – 30% mniejsze niż ich rozbawieni rówieśnicy. Najintensywniejszy rozwój mózgu zwalnia ok. 3. roku życia. Przez kilkanaście następných lat mózg jeszcze się organizuje, ale znacznie wolniej. Pod koniec dojrzewania – ok. 18. roku życia – w mózgu niewiele możemy zmienić. Wtedy zaczynają rozwijać się talenty i upodobania ukształtowane przez kulturę i wychowanie⁷.

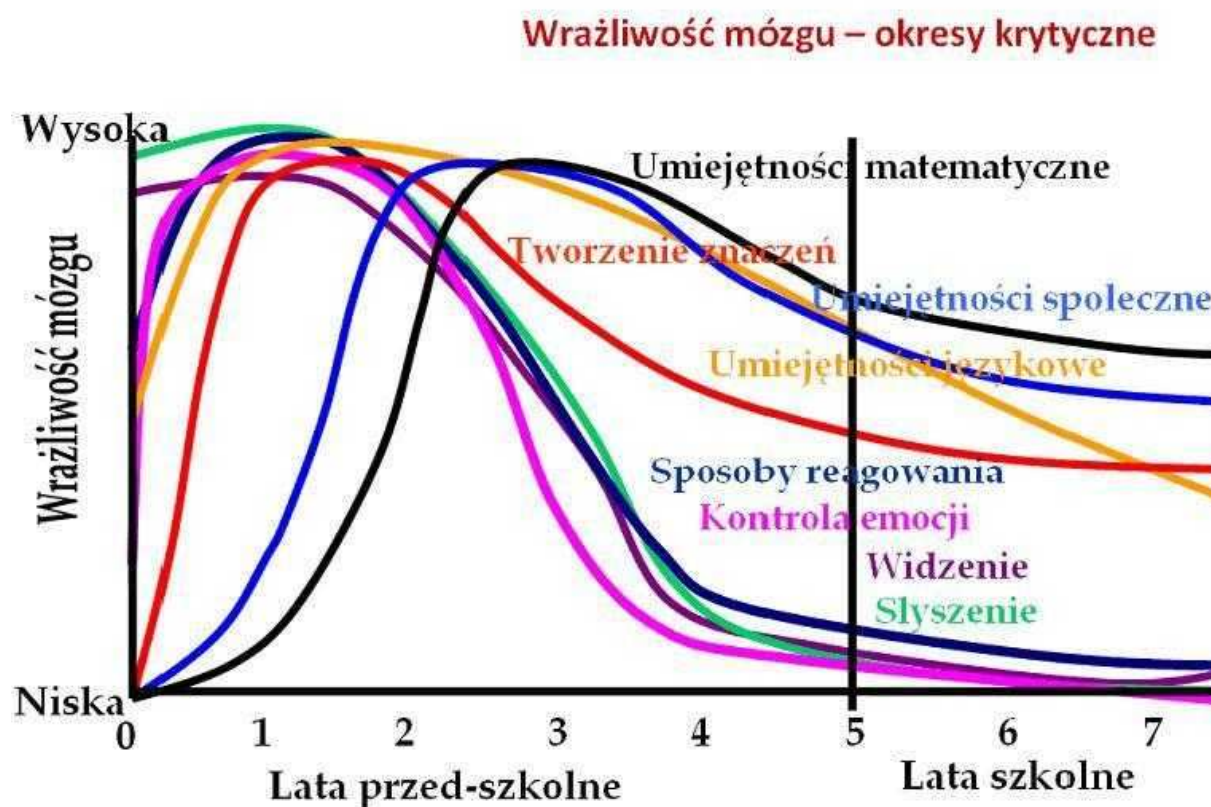
Rozwój mózgu nie przebiega liniowo. Wszyscy zdobywamy wiedzę przez całe życie, jednak istnieją okresy, podczas których nasz mózg jest wyjątkowo otwarty na zdobywanie konkretnych rodzajów wiedzy i umiejętności. Te okresy nazywamy okresami największych możliwości. Przykładowo, dzieci najlepiej chłoną drugi język podczas pierwszych 7-10 lat życia, a zdolności muzyczne najszybciej zdobywają między 3 a 10 rokiem życia. Rozwój mózgu nie następuje krok po kroku – przypomina raczej spiralę, na której pojawiają się okresy największych możliwości⁸.

⁶ Konferencja pt. *Najmłodszy Obywatele RP: opieka – edukacja – wychowanie*, zorganizowana przez Fundację Komeńskiego, Parlamentarny Zespół „Rodzina 2030” oraz Rzecznika Praw Dziecka, Warszawa, Sejm 14 maja 2010.

⁷ O. Woźniak, *Podróż w krainę mózgu*, Przekrój z 9 listopada 2007.

⁸ P. Schiller, *Mądre dziecko. Kształtowanie umysłu dziecka od najmłodszych lat*, Wydawnictwo K.E. Liber, Warszawa 2005.

Rys. 2. Okresy wrażliwości mózgu w rozwoju małych dzieci



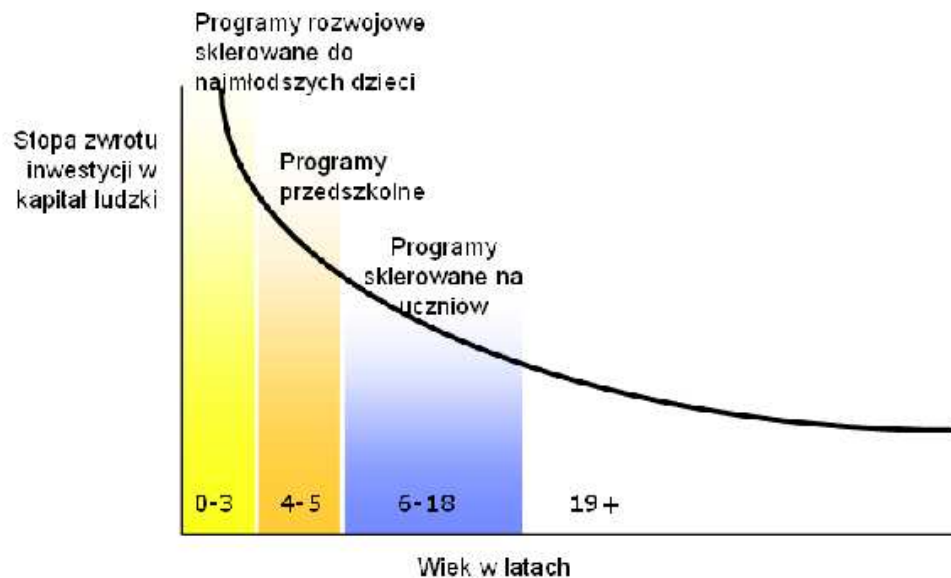
Wykres opracowany przez Radę ds. Wczesnego Rozwoju Dziecka, Wielka Brytania.
Źródło: M. Rościszewska-Woźniak, *Małe dzieci uczą się od chwili narodzin*.

30-letnie badania amerykańskie wykazują, że po wkroczeniu w dorosłość dzieci, które korzystały w wieku przedszkolnym z dobrych programów edukacyjnych są lepiej wykształcone, więcej zarabiają, posiadają wyższy standard życia, znacząco mniej korzystają z pomocy społecznej, rzadziej wchodzą w konflikt z prawem⁹. Również James Hackmann, laureat ekonomicznej Nagrody Nobla, dowodzi, że inwestowanie w rozwój i edukację dzieci do 6 roku życia, daje zwrot inwestycji w kapitał ludzki w wysokości co najmniej 4-krotnej.

⁹ E. Putkiewicz, M. Żytka, *Znaczenie edukacji przedszkolnej* [w:] M. Zahorska, *Edukacja przedszkolna w Polsce – szanse i zagrożenia*, ISP Warszawa 2003.

Rys. 3. Inwestowanie w rozwój i edukację w latach

Dlaczego warto inwestować w rozwój i edukację małych dzieci



Źródło: Heckman, J. (2007), M. Rościszewska-Woźniak, *Małe dzieci uczą się od chwili narodzin*.

1. Opieka w Polsce nad dziećmi w wieku do lat 3

Już od początku lat dziewięćdziesiątych demografowie alarmują o spadku liczby urodzeń, który jest główną przyczyną zmniejszania się liczby ludności w naszym kraju. Przyrost naturalny w 2009 roku wynosił 0,9. Dla porównania – w Irlandii 10,2, w całej Unii Europejskiej 1,0¹⁰. W Polsce w 2009 roku urodziło się ponad 400 tys. dzieci. W tym samym roku było ogółem 380 żłobków, w tym 361 publicznych i 122 oddziałów żłobkowych. Miejsc w żłobkach i oddziałach żłobkowych było ponad 30 tys., a dzieci, które mogłyby skorzystać z tych placówek było ponad 55 tys. (patrz tabela nr 1). Systematyczne zmniejszanie się liczby żłobków i oddziałów żłobkowych doprowadziło do sytuacji, w której do żłobków i oddziałów żłobkowych na 1000 dzieci w wieku do 3 lat uczęszcza tylko ok. 25. W dużych miastach najczęściej dzieci uczęszcza do żłobków w Łodzi (108 dzieci na 1000), najmniej w Poznaniu (44,1 na 1000). W podziale na województwa najczęściej dzieci uczęszcza do żłobków w województwie dolnośląskim (43,4 dzieci na 1000), a najmniej w województwie świętokrzyskim (13,6 na 1000)¹¹.

¹⁰ *Polska w Unii Europejskiej 2010*, Główny Urząd Statystyczny 2010.

¹¹ *Mały Rocznik Statystyczny Polski 2010*, Tablice przeglądowe – województwa. GUS, Warszawa 2010.

Tabela 1. Ilość żłobków, oddziałów żłobkowych, miejsc i dzieci w latach

Wyszczególnienie	2000	2005	2008	2009
Żłobki	428	371	381	380
w tym publiczne	416	356	367	361
Oddz. żłobkowe	168	130	123	122
Miejsca w żłobkach i oddz. żłobkowych	29 866	25 219	29 273	30 614
Dzieci (w ciągu roku)	52 790	47 607	54 655	55 243

Źródło: Dane GUS, stan na 31 grudnia 2009.

Opracowana przez Ministerstwo Pracy i Polityki Społecznej strategia na lata 2007–2013¹² wymienia jako jeden z priorytetów polityki społecznej poprawę warunków powstawania i funkcjonowania rodzin. Zawiera ona kompleksowy zestaw rozwiązań dla promowania dzietności i wspierania rodzin w procesie wychowywania dzieci. Uwzględnia m. in. często postulowane ułatwienia w łączeniu ról zawodowych i rodzinnych w celu zachęcenia kobiet do podejmowania ról rodzicielskich.

Ostatnie badania CBOS z 2010 roku pokazują, że brak możliwości łączenia życia rodzinnego z pracą jest jedną z przyczyn niskiej dzietności w Polsce. Z tego powodu 8% Polaków nie planuje swojego potomstwa, 19% z powodu sytuacji materialnej, 54% z powodu zrealizowania już swoich planów prokreacyjnych¹³.

W założeniach Europejskiej Strategii Zatrudnienia zapisano, że do 2010 roku instytucjonalną opieką pozarodzinną powinno być objętych 33% dzieci do 3 roku życia i 90% dzieci w wieku od 3 lat do osiągnięcia wieku szkolnego¹⁴.

W obowiązującym stanie prawnym, opieka sprawowana nad dziećmi w wieku do 3 lat odbywa się poprzez: żłobki (publiczne i niepubliczne), działające jako zakłady opieki zdrowotnej; opiekunki prowadzące działalność gospodarczą lub wykonujące ten zawód bez rejestrowania oraz inne formy działalności gospodarczej prowadzone, w przypadku świadczenia opieki, dla większej grupy dzieci.

¹² *Strategia polityki społecznej na lata 2007–2013*, Ministerstwo Pracy i Polityki Społecznej 2005.

¹³ *Postawy prokreacyjne Polaków*, CBOS, BS/4/2010, Warszawa, styczeń 2010.

¹⁴ Ministerstwo Pracy i Polityki Społecznej, *Założenia do ustawy o opiece nad dziećmi w wieku do lat 3*, lipiec 2010.

Obecnie, żłobki działające jako zakłady opieki zdrowotnej¹⁵ muszą spełniać bardzo wygórowane normy (np. personel opiekujący się dziećmi musi posiadać wykształcenie medyczne, 3m² powierzchni na jedno dziecko, specjalne pomieszczenia na brudne pieluchy, osobne pomieszczenia na brudną bieliznę, osobne sale do zabaw, do leżakowania, a dla niemowląt taras lub werandę). W żłobku należy zapewnić możliwość wyjścia na teren przyległy do żłobka wyposażony w urządzenia do zabaw. Teren ten powinien być niedostępny dla osób postronnych¹⁶.

Wymagania stawiane żłobkom, takie jak dla instytucji opieki zdrowotnej, są głównym powodem hamującym powstawanie nowych miejsc żłobkowych.

Wobec braku miejsc w żłobkach państwowych lepiej sytuowani rodzice mogą zapewnić opiekę małemu dziecku w prywatnym żłobku lub zatrudnić nianię. Ta indywidualna forma opieki nie cieszy się powodzeniem ze względu na wysokie koszty ponoszone przez rodziców. W Warszawie zatrudnienie niani to koszt od 1 500 zł do 2 500 zł lub więcej. Ceny ustalane są za miesiąc lub za godzinę opieki.

Zakres obowiązków też jest różny i zależy od ustaleń pomiędzy stronami. Może to być sama opieka nad dzieckiem lub dodatkowo wykonywanie innych prac domowych. Generalnie, opiekunki do dzieci nie prowadzą zarejestrowanej działalności gospodarczej, wykonywana praca nie jest więc opodatkowana. Świadczenia zdrowotne nie są opłacane przez pracodawców. Jest to najczęściej praca wykonywana „na czarno”.

2. Proponowane zmiany ustawowe

W ostatnim czasie zostały przygotowane dwa projekty ustaw – rządowy i poselski. Rządowy projekt *ustawy o opiece nad dziećmi w wieku do lat 3* zawarty jest w druku sejmowym nr 3377, a poselski projekt *ustawy o formach opieki nad dziećmi w wieku do 5 lat* w druku sejmowym nr 3398. Oba projekty ustaw były rozpatrywane wspólnie na 74. posiedzeniu Sejmu. Po pierwszym czytaniu Komisja Polityki Społecznej i Rodziny oraz Komisja Samorządu Terytorialnego i Polityki Regionalnej przygotowały sprawozdanie (druk sejmowy nr 3671).

¹⁵ Ustawa z dnia 30 sierpnia 1991 r. *o zakładach opieki zdrowotnej*, tekst jednolity Dz. U z 2007 r. Nr 14, poz. 89.

¹⁶ Rozporządzenie Ministra Zdrowia z dnia 10 listopada 2006 r. *W sprawie wymagań, jakim powinny odpowiadać pod względem fachowym i sanitarnym pomieszczenia i urządzenia zakładu opieki zdrowotnej*, Dz. U. z 2006 r. Nr 213, poz. 1568.

Poselski projekt ustawy proponuje katalog różnych form opiekuńczo-edukacyjnych dla dzieci w wieku do 5 lat, zasady ich tworzenia i funkcjonowania oraz ich organizację.

Ustawodawcy proponują 6 form zorganizowanej opieki i edukacji:

- grupa żłobkowa – dla dzieci w wieku od 16. tygodnia do 3 roku życia, w której zajęcia prowadzą kwalifikowani opiekunowie oraz nauczyciele;
- świetlica dziecięca – kilkugodzinna opieka i wczesna edukacja dla dzieci pracujących rodziców lub opiekunów, w której zajęcia prowadzą wykwalifikowani opiekunowie oraz konsultanci;
- grupa zabawowa – dla dzieci w wieku poniżej 3 lat, prowadzona przez odpowiednio przygotowanych rodziców lub opiekunów pod stałą kontrolą konsultanta;
- dzienny rodzic – dla maksimum 5 dzieci w wieku 1-3 lata, w której zajęcia prowadzą odpowiednio przygotowani opiekunowie;
- grupy sobotnio-niedzielne – dla dzieci pracujących rodziców w czasie weekendu, w której zajęcia prowadzą przygotowani opiekunowie;
- mikro grupa przedszkolna – dla dzieci w wieku 3-5 lat dla maksimum 5 dzieci, w której zajęcia prowadzi nauczyciel realizujący program podstawy programowej wychowania przedszkolnego oraz rodzice wypełniający zadania zlecone przez nauczyciela.

Projekt *ustawy o opiece nad dziećmi w wieku do lat 3* został przygotowany w trosce o poprawę standardów funkcjonowania placówek opieki nad małymi dziećmi, stworzenie warunków dla rozwoju różnych form opieki, umożliwienie rodzicom podjęcia aktywności zawodowej¹⁷, a przede wszystkim rozwój małych dzieci poprzez dostęp do wczesnej edukacji.

Poprzez nowe regulacje projektodawcy chcą zrealizować następujące cele:¹⁸

- a) poprawę dostępu do wczesnej edukacji, co znacząco podwyższy jakość kapitału ludzkiego i w przyszłości przełoży się na wyższą stopę wzrostu gospodarczego,
- b) promocję równości rodzinnej i zawodowej między kobietą i mężczyzną,
- c) szybszy powrót kobiet na rynek pracy i wzrost ich aktywności zawodowej, poprzez zapewnienie opieki większej liczbie dzieci,
- d) większą aktywność zawodową kobiet, oznaczającą lepszą sytuację dochodową ich gospodarstw domowych i co za tym idzie, ograniczenie skali ubóstwa.

¹⁷ Wskaźnik zatrudnienia kobiet w IV kw. W Polsce wynosi 43,3%, *Mały Rocznik Statystyczny Polski 2010*, GUS, Warszawa 2010.

¹⁸ Projekt ustawy z dnia 15 września 2010, *Uzasadnienie do projektu ustawy o opiece nad dziećmi w wieku do lat 3*, druk sejmowy nr 3377.

Projektowana regulacja wprowadza zróżnicowane instytucje opieki nad dziećmi od 20. tygodnia życia do 3 lat (w wyjątkowych przypadkach do lat 4). Opieka będzie mogła być sprawowana:

- w żłobku,
- w klubiku dziecięcym,
- przez dziennego opiekuna,
- przez nianię.

Docelowo różnymi formami opieki ma zostać objętych przynajmniej 30% dzieci, co jest równoznaczne z utworzeniem ok. 400 tys. nowych miejsc opieki dla małych dzieci.

Tworzenie nowych form opieki nad dziećmi przez gminy nie będzie miało charakteru obligatoryjnego i zależne będzie od możliwości organizacyjnych gmin. Żłobki będą mogły być tworzone i prowadzone przez gminy w formie gminnych jednostek budżetowych. Żłobki będą mogły być tworzone i prowadzone również przez osoby fizyczne, osoby prawne i jednostki organizacyjne nieposiadające osobowości prawnej. Opieka nad dziećmi sprawowana będzie od 20. tygodnia życia do 3 lat. Dzienna opieka nad dzieckiem będzie sprawowana maksymalnie 10 godzin dziennie (z możliwością przedłużenia godzin opieki za dodatkową opłatą). Żłobek będzie musiał posiadać co najmniej dwa pomieszczenia: jedno przystosowane do zabaw i spożywania posiłków, drugie przystosowane do odpoczynku dzieci w ciągu dnia.

Wysokość opłaty za pobyt dziecka w żłobku utworzonym przez gminę oraz maksymalną wysokość opłaty za wyżywienie ustalać będzie gmina. Opłaty te wnoszone będą na rzecz gminy. Gmina będzie mogła zmniejszyć wysokość opłat lub zwolnić z nich całkowicie. W żłobkach, które będą utworzone przez inne podmioty, opłaty ustalane będą przez te podmioty.

Liczba zatrudnionego w danym żłobku personelu będzie dostosowana do liczby dzieci będących pod opieką. Jeden opiekun będzie mógł opiekować się maksymalnie 8 dziećmi, a gdy w grupie będzie dziecko, które nie przekroczyło 1 roku życia lub będzie niepełnosprawne i wymagać będzie szczególnej uwagi, maksymalnie 5 dzieci. W żłobku, w którym opiece podlegać będzie ponad 20 dzieci, musi być zatrudniona jedna dyplomowana pielęgniarka lub położna.

Opiekunem w żłobku będzie mogła być osoba posiadająca dyplom pielęgniarki, położnej, opiekunki dziecięcej, nauczyciela wychowania przedszkolnego lub pedagoga opiekuńczo-wychowawczego. Opiekunem będzie mogła być także osoba, która posiada co najmniej wykształcenie średnie i co najmniej dwuletnie doświadczenie w pracy z dziećmi do

lat 3, jednak jeżeli osoba ta nie pracowała z dziećmi do lat 3 co najmniej przez okres 6 m-cy bezpośrednio przed podjęciem zatrudnienia jako opiekun, powinna – w ciągu najdalej 6 m-cy od rozpoczęcia pracy na stanowisku opiekuna – odbyć 80-godzinny kurs doszkalający. Osoby posiadające co najmniej wykształcenie średnie, nieposiadające co najmniej 2-letniego doświadczenia w pracy z dziećmi do lat 3, przed zatrudnieniem jako opiekun w żłobku, obowiązane będą odbyć 280-godzinny kurs. Oprócz opiekunów opiekę nad dziećmi będą mogli sprawować przeszkoleni wolontariusze. Opiekunem w żłobku będzie mogła być osoba, która: daje rękojmię należytego sprawowania opieki nad dziećmi, nie jest pozbawiona władzy rodzicielskiej, władza rodzicielska nie została jej zawieszona lub ograniczona, wypełnia obowiązek alimentacyjny (w przypadku gdyby był na nią nałożony), nie została skazana prawomocnym wyrokiem za przestępstwo popełnione umyślnie.

Zasady tworzenia klubików dziecięcych będą takie same jak w przypadku żłobków. Opieka w tej instytucji sprawowana będzie nad dziećmi w wieku od 1 roku do 3 lat. Czas pobytu dziecka to nie dłużej niż 5 godzin dziennie. Ilość opiekunów sprawujących opiekę nad dziećmi będzie obowiązkowo dostosowana do ilości uczęszczających tam dzieci. Jeden opiekun będzie opiekować się maksymalnie 8 dziećmi, a w przypadku gdy w grupie będzie dziecko niepełnosprawne i wymagać będzie szczególnej uwagi, maksymalnie 5 dzieci.

Klubik będzie musiał posiadać co najmniej jedno pomieszczenie i miejsce na wypoczynek dla dzieci. Posiłek dla dzieci będzie mógł być dostarczany przez firmę cateringową lub organizowany przez rodziców. Wysokość opłaty za pobyt dziecka w klubiku dziecięcym utworzonym przez gminę oraz maksymalną wysokość opłaty za wyżywienie ustalać będzie gmina. Opłaty te wnoszone będą na rzecz gminy. Gmina będzie mogła zmniejszyć wysokość opłat lub zwolnić z nich całkowicie. W klubie dziecięcym, który będzie utworzony przez inne podmioty, opłaty ustalane będą przez te podmioty.

Opiekunowie zatrudnieni w klubiku dziecięcym będą musieli posiadać takie same kwalifikacje zawodowe jakie wymagane są w stosunku do opiekuna w żłobku. Opiekunem w klubie dziecięcym będzie mogła być osoba, która daje rękojmię należytego sprawowania opieki nad dziećmi, nie jest pozbawiona władzy rodzicielskiej, jej władza rodzicielska nie została zawieszona lub ograniczona, wypełnia obowiązek alimentacyjny (w przypadku gdyby był na nią nałożony), nie została skazana prawomocnym wyrokiem za przestępstwo popełnione umyślnie.

Dzienny opiekun (opiekun samorządowy) wybierany będzie w drodze konkursu ofert przez gminę i zatrudniany na podstawie umowy o świadczenie usług, do której zgodnie

z przepisami k.c. stosuje się przepisy dotyczące zlecenia. Dzienny opiekun sprawować będzie opiekę nad dziećmi od 20. tygodnia życia do 3 lat w swoim domu lub mieszkaniu, do którego posiada tytuł prawny lub w lokalu samorządowym. Dzienny opiekun będzie mógł mieć pod opieką maksymalnie 5 dzieci, w tym dwójkę własnych. W przypadku, gdy choć jedno dziecko pozostające pod opieką będzie miało nie przekroczony pierwszy rok życia lub będzie niepełnosprawne i wymagać będzie szczególnej uwagi – pod jego opieką będzie mogło znajdować się 3 dzieci. Czas opieki nad dziećmi dla dziennego opiekuna ustalany będzie w umowie zawartej z gminą. Zadania powierzone opiekunowi przez gminę to przede wszystkim: zagwarantowanie dziecku właściwej opieki pielęgnacyjnej oraz edukacyjnej, z uwzględnieniem indywidualnych potrzeb dziecka, a także prowadzenie zajęć opiekuńczo-wychowawczych i edukacyjnych, uwzględniających wiek dziecka oraz jego rozwój psychomotoryczny.

Maksymalną wysokość opłaty za pobyt dziecka i wyżywienie u dziennego opiekuna będzie ustalać gmina. Opłata ta wnoszona będzie przez rodziców na rzecz gminy. Gmina będzie mogła zmniejszyć wysokość opłat lub zwolnić z nich całkowicie. Składki na ubezpieczenia zdrowotne, emerytalne, rentowe i wypadkowe oraz składkę na obligatoryjne ubezpieczenie od odpowiedzialności cywilnej opłacać będzie dziennemu opiekunowi gmina.

Dziennym opiekunem będzie mogła być osoba, która będzie należycie sprawować opiekę nad dziećmi¹⁹, nie jest pozbawiona władzy rodzicielskiej, jej władza rodzicielska nie została zawieszona lub ograniczona, wypełnia obowiązek alimentacyjny (w przypadku gdyby był na nią nałożony), posiada odpowiednie warunki lokalowe. Dzienny opiekun zobowiązany będzie do odbycia odpowiedniego 160-godzinnego szkolenia²⁰, z tym, że opiekun, który posiada kwalifikacje takie jak opiekun w żłobku, będzie musiał odbyć 40-godzinne szkolenie.

Osoba, która pracowała z dziećmi w wieku do lat 3, przez okres 12 m-cy bezpośrednio przed podjęciem zatrudnienia nie będzie zobowiązana do odbycia takiego przeszkolenia. Dziennym opiekunem nie będzie mogła być osoba skazana prawomocnym wyrokiem za przestępstwo popełnione umyślnie.

Niania zatrudniona będzie przez rodziców na podstawie umowy uaktywniającej (umowa zlecenia). O wyborze niani decydować będą rodzice. Opieka sprawowana będzie od 20 tygodnia życia.

¹⁹ Weryfikację kandydata na dziennego opiekuna pod kątem należytego sprawowania opieki prowadzi kierownik ośrodka pomocy społecznej przeprowadzając wywiad środowiskowy.

²⁰ Szkolenie obejmuje zakres: pedagogiki wczesnodziecięcej, edukacji małego dziecka lub psychologii dziecięcej oraz udzielania dziecku pierwszej pomocy.

Liczba dzieci powierzonych opiece i czas opieki nad dziećmi uregulowane będą w umowie niani z rodzicami. Wynagrodzenie za pracę niani uiszczać będą rodzice. Gdy ustalona płaca będzie wyższa od minimalnego wynagrodzenia rodzice będą płacić również składki na ubezpieczenia emerytalne, rentowe i wypadkowe oraz na ubezpieczenie zdrowotne, od kwoty nadwyżki nad kwotą minimalnego wynagrodzenia. W wypadku, gdy niania dobrowolnie przystąpi do ubezpieczenia chorobowego, to rodzice dziecka będą płacić składki. Z budżetu państwa natomiast, opłacane będą składki na ubezpieczenia społeczne i ubezpieczenie zdrowotne od kwoty minimalnego wynagrodzenia za pracę niani, pod warunkiem spełnienia łącznie 3 przesłanek: oboje rodzice będą pracować (lub rodzic, w przypadku osoby samotnie wychowującej dziecko), niania będzie zgłoszona do ubezpieczeń społecznych i ubezpieczenia zdrowotnego, dziecko nie będzie umieszczone w żłobku, klubiku dziecięcym i nie będzie opiekować się nim dzienny opiekun.

Składki nie będą opłacane, w przypadku, gdy niania zatrudniona będzie przez osoby pełniące funkcję rodziny zastępczej zawodowej lub rodzic korzystać będzie z ulgi na podstawie umowy aktywizującej z osobą bezrobotną w celu wykonywania pracy zarobkowej w swoim domu. W przypadku utraty pracy przez rodzica, składki opłacane będą przez okres 3 m-cy po utracie pracy.

Dodatkowo rząd proponuje wprowadzenie kolejnych zachęt dla pracodawców, którzy zdecydują się na założenie firmowego żłobka lub klubiku dziecięcego ze środków zgromadzonych w zakładowym funduszu świadczeń socjalnych (ZFŚS). Projekt ustawy żłobkowej przewiduje, że pracodawca, który przeznaczy kwotę odpowiadającą 7,5 punktom procentowym z odpisu podstawowego na założenie żłobka lub klubu dziecięcego będzie mógł zwiększyć o 7,5% odpis podstawowy na fundusz. Warunkiem jest przeznaczenie całości nadwyżki na działalność żłobka.

Takie zwiększenie odpisu podstawowego spowoduje, że na żłobek będzie przeznaczane 419 zł od każdego pracownika. W zakładzie pracy liczącym 100 pracowników na firmową placówkę opieki z pieniędzy funduszu będzie więc pochodziło 41 000 zł.²¹

Wydatki na żłobki w 2008 roku wyniosły przeciętnie 885 zł na jedno dziecko przebywające w żłobku. Zdaniem wnioskodawców rozwiązania zawarte w projektowanej ustawie będą powodować wpływy do budżetu państwa z tytułu wzrostu dochodów z podatku dochodowego od osób fizycznych od wynagrodzeń osób, które powrócą na rynek pracy w związku z możliwością posłania dziecka do jednej z projektowanych instytucji opieki oraz

²¹ Będą zachęty dla żłobków w firmie, Gazeta Prawna z dnia 22 września 2010.

wzrostu dochodów z podatku dochodowego od osób fizycznych od wynagrodzeń osób zatrudnionych w jednej z proponowanych instytucji opieki. Nastąpi także ograniczenie wydatków budżetu państwa z tytułu opłacania składek na ubezpieczenie emerytalne, rentowe i zdrowotne osób przebywających na urloпах wychowawczych oraz korzystania ze świadczeń rodzinnych i świadczeń pomocy społecznej.

Wpływy dotyczyć będą również FUS i NFZ w związku ze wzrostem liczby zatrudnionych osób. Powyższe wpływy do budżetu państwa zrekompensują wzrost kosztów związanych z opłacaniem składek na ubezpieczenia społeczne i ubezpieczenie zdrowotne za nianie i ze spadkiem dochodów budżetu państwa z tytułu podatków opłacanych przez przedsiębiorców, będących konsekwencją zwiększenia kosztów uzyskania przychodu z tytułu organizacji żłobka lub klubu dziecięcego.

Skutki finansowe z tytułu opłacania przez budżet państwa składek na ubezpieczenie społeczne i zdrowotne niani wyniosą w skali roku 4 647,08 zł (miesięcznie 387,26 zł). Natomiast skutki finansowe związane z organizacją i prowadzeniem żłobków przez gminy uzależnione będą od przyjętego wariantu – w gminach może wystąpić wzrost wydatków albo wzrost dochodów.

Z proponowanych wariantów wynika (żłobki prowadzone dla 10 lub 30 dzieci), że w przypadkach, w których gmina ponosić będzie pełne koszty pobytu dziecka w żłobku, zawsze następować będzie wzrost wydatków gminy, natomiast wzrost dochodów gminy następować będzie w przypadku, kiedy to rodzice pokrywać będą w całości koszty pobytu dziecka w żłobku.

W dniu 23 listopada 2010 roku Instytut Polityki Społecznej Wydziału Dziennikarstwa i Nauk Politycznych Uniwersytetu Warszawskiego zorganizował konferencję pt. *Wyzwania dla współczesnej polityki społecznej*, w ramach której Rzecznik Praw Obywatelskich prof. Irena Lipowicz zaproponowała podjęcie debaty nad zinstytucjonalizowaniem opieki nad dziećmi przez babcie i dziadków. Propozycja ma dotyczyć nieletnich matek, które po urodzeniu dziecka nie przerywałyby nauki, a urlop macierzyński lub tacierzyński sprawowałiby babcia lub dziadek.

3. Rozwiązania legislacyjne w wybranych krajach

W Europie funkcjonują dwa modele organizacyjne wczesnej edukacji i opieki nad dzieckiem:

1. w pierwszym modelu małe dzieci uczęszczają do placówek zintegrowanych, gdzie

edukacja i opieka organizowana jest w jednej instytucji dla wszystkich dzieci w wieku przed rozpoczęciem nauki w szkole (0- 5/6 lat). Kadra odpowiedzialna za edukację dzieci posiada na ogół takie same kwalifikacje i jest objęta tą samą siatką płac niezależnie od wieku dzieci, którymi się zajmuje. Tym nauczycielom czy wychowawcom grup przedszkolnych towarzyszy często kadra należąca do innych kategorii zawodowych w dziedzinie opieki nad małymi dziećmi, np. opiekunki czy wykwalifikowane pielęgniarki opiekujące się noworodkami. Ten model występuje w Finlandii, Islandii, na Łotwie, w Norwegii, Słowenii i w Szwecji.

2. drugi model przewiduje dwa oddzielne typy instytucji, z których jedna jest przeznaczona dla dzieci w wieku od 0 do 3 lat, a druga – dla dzieci w wieku od 3 do 6 lat (najczęściej spotykany podział wiekowy). Typy te różnią się zasadniczo w odniesieniu do kwalifikacji kadr, wymagań dotyczących jakości kształcenia / opieki oraz sposobu finansowania. Model ten jest bardziej rozpowszechniony w Europie i jest stosowany także w Polsce.

W kilku krajach wyżej wymienione modele występują jednocześnie (Cypr, Dania, Grecja, Litwa i Hiszpania). Wielka Brytania wprowadza obecnie instytucje działające według pierwszego modelu, czyli jednolitą strukturę.

Problem dostępu do korzystania z placówek wczesnej edukacji i opieki nad dzieckiem dla 5-latków został praktycznie rozwiązany w całej Europie. Gorsza jest sytuacja dla grupy wiekowej 0-3 lata i dla 4-latków, szczególnie widoczna na obszarach wiejskich. Pomimo to odsetek dzieci objętych wczesną edukacją i opieką wzrósł znacznie w ostatnich latach. Od roku szkolnego 2000/2001 odsetek 3-latków uczęszczających do placówek przedszkolnych wzrósł średnio o ok. 10%. Równocześnie w latach 2001-2004 w Europie zwiększyły się wydatki na edukację przedszkolną. Obecnie²² na zajęcia w przedszkolach lub szkołach podstawowych uczęszcza 74% 3-latków, 87% 4-latków i 93% 5-latków. W kilku krajach wprowadzono obowiązkowy rok przygotowawczy dla 5/6-latków, a w Luksemburgu nawet dla 4-latków.

Wiek, od którego dzieci w Europie są objęte wczesną edukacją i opieką, jest bardzo zróżnicowany. W większości krajów jest ona dostępna już od urodzenia (w praktyce od mniej więcej 3 m-cy). W Danii, Słowacji i Lichtensteinie dolną granicą wieku jest mniej więcej

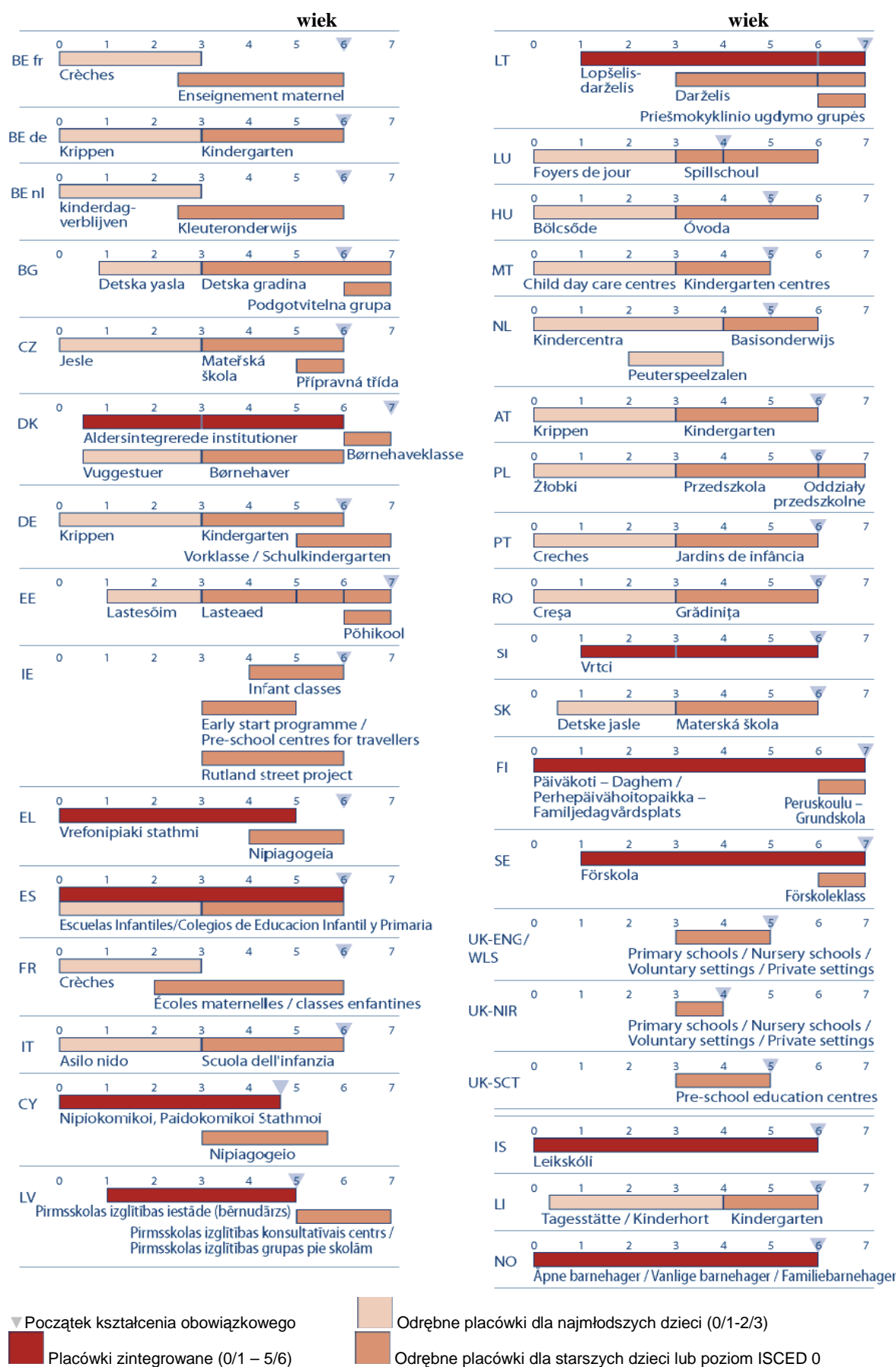
²² Education, Audiovisual & Culture Executive Agency, *Wczesna edukacja i opieka nad dzieckiem w Europie: zmniejszanie nierówności społecznych i kulturowych*, Fundacja Rozwoju Systemu Edukacji, Warszawa 2009 oraz European Centre for Parliamentary Research & Documentation 2010.

Rokiem bazowym opracowania jest rok szkolny 2006/07. Uzupełniające dane Eurostatu odnoszą się do roku 2005/06. Wszystkie informacje dotyczące rozwiązań ustawowych w poszczególnych krajach zostały opracowane na podstawie informacji uzyskanych z ECPRD oraz na podstawie opracowań Eurydice.

6 m-cy. W Bułgarii i Estonii, na Łotwie i Litwie oraz w Austrii, Słowenii i Szwecji oferta ta jest przewidziana dopiero dla dzieci od 1 roku życia, rodziców zachęca się więc do pozostawiania z dziećmi w domu – dzięki systemowi świadczeń macierzyńskich i wychowawczych.

Edukacja przedszkolna jest zwykle finansowana ze środków pochodzących od władz lokalnych, z opłat wnoszonych przez rodziców oraz ze środków pochodzących z budżetu centralnego, przy czym udział poszczególnych funduszy bardzo różni się w poszczególnych krajach. Niektóre kraje europejskie zapewniają najmłodszym powszechne prawo do edukacji przedszkolnej i opieki. Takimi krajami są: Dania, Finlandia, Szwecja, Hiszpania i Słowenia. Wiele krajów nie jest w stanie zapewnić miejsc dla wszystkich dzieci w przedszkolach i placówkach opiekuńczych.

Organizacja dotowanych i akredytowanych form wczesnej edukacji i opieki dla dzieci w różnym wieku przed rozpoczęciem nauki w szkole, 2006/2007



Źródło: Wczesna edukacja i opieka nad dzieckiem w Europie: zmniejszanie nierówności społecznych i kulturowych, Eurydice, Fundacja Rozwoju Systemu Edukacji, Warszawa 2009.

Uwagi do zestawienia:

- Dania – od roku szkolnego 2008/09 kształcenie obowiązkowe rozpoczęło się w wieku 6 lat.
- ISCED – Międzynarodowa Standardowa Klasyfikacja Kształcenia (International Standard Classification of Education).
- ISCED 0: Edukacja przedszkolna. Edukację przedszkolną określa się jako wstępny etap zorganizowanego kształcenia. Jest ona prowadzona w szkołach, przedszkolach albo innych placówkach lub ośrodkach dla dzieci w wieku co najmniej 3 lat.

Kody krajów

UE-27	Unia Europejska	IT	Włochy
AT	Austria	LI	Lichtenstein
BE	Belgia	LT	Litwa
BE de	Belgia – Wspólnota Niemieckojęzyczna	LU	Luksemburg
BE fr	Belgia – Wspólnota Francuska	LV	Łotwa
BE nl	Belgia – Wspólnota Flamandzka	MT	Malta
BG	Bułgaria	NL	Holandia
CY	Cypr	No	Norwegia
CZ	Republika Czeska	PL	Polska
DE	Niemcy	PT	Portugalia
DK	Dania	RO	Rumunia
EE	Estonia	SE	Szwecja
EL	Grecja	SK	Słowacja
ES	Hiszpania	SL	Słowenia
FI	Finlandia	UK	Wielka Brytania
FR	Francja	UK-ENG	Anglia
HU	Węgry	UK-NIR	Irlandia Północna
IE	Irlandia	UK-SCT	Szkocja
IS	Islandia	UK-WLS	Walia

3.1. Austria

Austria jest państwem federalnym, składającym się z 9 prowincji federalnych, tj. *Bundesländer*, z których każda ma własny parlament i rząd. Rządy prowincji ponoszą pełną odpowiedzialność za organizację, uregulowanie i finansowanie oferty w zakresie wczesnej edukacji i opieki nad dzieckiem. W przepisach prowincji określa się wymogi prawne dotyczące najważniejszych placówek opieki nad dzieckiem, regulując takie sprawy, jak harmonogram funkcjonowania, zatrudnianie wykwalifikowanej kadry, standardy dotyczące budynków i pomieszczeń itp. W związku z tym austriacki system wczesnej edukacji i opieki nad dzieckiem jest znacznie zdecentralizowany. Odsetek uczęszczających do placówek dla dzieci w wieku poniżej 3 lat w Austrii wynosi 11%.

Tworzenie przepisów dotyczących opieki nad dziećmi w wieku 0-3 lata należy do kompetencji austriackich krajów związkowych (landów). Przepisy te różnią się w zależności od landu. Większość ustaw i dekrétów opiera się na federalnej ustawie o opiece nad dziećmi (*Kinderbetreuungsgesetz*), regulującej takie kwestie, jak: wiek dzieci, wielkość grup, stosunek liczby opiekunów do liczby dzieci, zaangażowanie rodziców oraz kwalifikacje personelu.

Ponad 60% publicznych placówek dziennej opieki nad dziećmi jest prowadzonych przez jednostki samorządu terytorialnego wszystkich szczebli, z czego 98,7% przez gminy. Placówki prywatne są prowadzone głównie przez stowarzyszenia. System wczesnej edukacji i opieki nad dzieckiem obejmuje głównie placówki publiczne i niekomercyjne. Według Austriackiego Urzędu Statystycznego (2007) jedynie 4,6% placówek prowadzi podmioty prywatne.

Austriackie podejście do małych dzieci charakteryzuje się silną tradycją pedagogiki społecznej z szeroką i integracyjną koncepcją wczesnej edukacji i opieki nad dzieckiem. W przepisach wszystkich 9 prowincji dotyczących przedszkoli postuluje się podejście oparte na pedagogice społecznej – „uczenie się przez zabawę” – a celem jest uzupełnienie wychowania w domu. W związku z tym centralnymi elementami są koncepcja „swobodnej zabawy” (dzieci same decydują, jak mają spędzać czas przez pewną część dnia) i postawa „ukierunkowana na dziecko” (indywidualne potrzeby, rozwój i uzdolnienia indywidualnego dziecka). Nie istnieje federalny program nauczania dotyczący pracy pedagogicznej w placówkach wczesnej edukacji i opieki nad dzieckiem, a zamiast tego stosuje się wiele rozmaitych koncepcji, które opierają się na tradycyjnych metodach pracy w przedszkolach i żłobkach oraz nowszych podejściach.

Zgodnie z przepisami prowincji kontrolą przedszkoli i żłobków zajmują się wizytatorzy działający na poziomie prowincji. Przepisy na poziomie prowincji i gmin regulują też kwestie pedagogiczne i związane z doskonaleniem zawodowym. Większość rządów prowincji prowadzi bezpłatne kursy doskonalenia zawodowego.

Austriacki system prawny przewiduje szereg form opieki nad małymi dziećmi:

1. żłobki (*Krippen*) – dla dzieci w wieku 0-3 lata,
2. grupy dziecięce – dzieci w wieku od 1 do 3 lat,
3. grupy zabawowe – dzieci w wieku 3-5 lat,
4. ośrodki opieki dziennej,
5. przedszkola (*Kindergärten*) – dzieci w wieku od 2,5 roku,
6. grupy dzieci w różnym wieku – od 1 roku do 14 lat,
7. opieka indywidualna nad dzieckiem w domu (opiekunka).

Personel placówek opieki nad dziećmi musi mieć – odpowiednio do formy opieki nad małymi dziećmi – ukończone: szkolenie dla przedszkolank (*KinderpädagogIn*) lub dodatkowo ukończony kurs opieki i nauki małych dzieci, studia nauczycielskie, szkolenie dla opiekunek grup dziecięcych lub zabawowych, szkolenie dla pracowników socjalnych, studia psychologiczne.

Maksymalna wielkość grup dzieci w wieku poniżej 3 lat waha się w granicach od 8 do 15 dzieci. W niektórych landach maksymalna dopuszczalna ilość dzieci w grupie zależy od struktury wiekowej grupy, np. uzależniona jest od tego, jak dużo jest w niej dzieci w wieku poniżej 1 roku, 1,5 roku, 2 lat. W austriackim żłobku przeciętnie jest 14 dzieci w grupie. Uwzględniając zróżnicowaną wielkość grup, stosunek liczby dorosłych (pedagogów i asystentów) do liczby dzieci waha się od 1:4 do 1:8.

Czas, który dzieci spędzają pod opieką w placówkach, zależy od oczekiwań rodziców. Statystycznie większość dzieci przebywa w żłobkach od 6 do 9 godzin dziennie (jest to traktowane jako opieka całodzienna). 42% dzieci jest oddawanych do żłobków na 4 godziny dziennie. W grupach zróżnicowanych wiekowo większość dzieci w wieku od 0 do 3 lat spędza do 4 godzin dziennie, a 43% takich dzieci jest tam od 6 do 9 godzin dziennie. W grupach zabawowych dzieci spędzają zwykle 3 godziny dziennie.

Placówki w znacznej mierze są dotowane, dzięki czemu korzystanie z tej oferty leży w granicach możliwości finansowych rodziców, którzy pokrywają średnio 15% kosztów opieki nad dzieckiem. Wysokość opłat oblicza się według ruchomej skali opartej na dochodzie netto w gospodarstwie domowym. Wysokość opłat ponoszonych przez rodziców jest zróżnicowana zależnie od prowincji i zakresu opieki. Istotnym elementem austriackiej polityki społecznej są wysokie federalne zasiłki na opiekę nad dzieckiem i korzystne rozwiązania w zakresie urlopów wychowawczych. Na rodziny z małymi dziećmi wydaje się 3,3% PKB, co plasuje Austrię tuż za krajami skandynawskimi pod względem pomocy dla małych dzieci i rodzin (OECD, 2006).

Odpłatność za pobyt dziecka w żłobku zależy od funkcjonującego w danym landzie modelu wsparcia finansowego dla tych placówek oraz od typu placówki (żłobek publiczny lub prywatny). W części landów (z wyjątkiem Dolnej Austrii, Górnej Austrii i Salzburga) władze kraju związkowego nie określają wysokości opłat za żłobki. Leży to w gestii samorządów. Za opiekę w żłobku rodzice płacą od 43 do 440 euro miesięcznie.

Dodatkowo, wiele samorządów wprowadziło przepisy przewidujące nieodpłatne uczęszczanie dzieci do żłobków: w Wiedniu dzieci w wieku od 0 do 6 lat uczęszczają do placówek opieki za darmo. W Burgenlandii 70% rodziców dzieci (decyduje wysokość

dochodów) otrzymuje dopłaty pokrywające w całości koszt opłat za pobyt dzieci w placówkach opieki. W Górnej Austrii opieka całodzienna jest bezpłatna dla dzieci w wieku od 2,5 do 6 lat. W Styrii opieka całodzienna jest bezpłatna dla dzieci w wieku od 3 do 6 lat. W Karyntii i Dolnej Austrii opieka czterogodzinna (do południa) jest bezpłatna dla dzieci w wieku od 2,5 do 6 lat. W Tyrolu taka sama (czterogodzinna) opieka jest bezpłatna dla dzieci w wieku od 4 do 6 lat. Zajęcia ostatniej grupy przedszkolnej w wymiarze do 20 godzin tygodniowo są wolne od opłat.

3.2. Finlandia

Fiński system wczesnej edukacji i opieki nad dzieckiem stosuje szereg wzajemnie powiązanych i wzmacniających się praktyk i strategii. Do najistotniejszych elementów należą: wczesne rozpoznawanie indywidualnych potrzeb, programy nauczania i wytyczne, partnerstwo i kadra zajmująca się wczesną edukacją i opieką nad dzieckiem. Każde dziecko ma prawo do opieki dziennej i edukacji przedszkolnej.

W Finlandii funkcjonuje partnerskie podejście w relacjach między placówkami wczesnej edukacji i opieki nad dzieckiem a rodzinami. Placówki wczesnej edukacji i opieki mają bardzo wyraźnie określone obowiązki, a ich statutowym obowiązkiem jest również wspieranie edukacji dzieci w domu oraz współpraca z rodzicami i opiekunami. Partnerstwo w dziedzinie edukacji i opieki dotyczy nie tylko stosunku rodzin i kadry placówek do samej edukacji, ale także do związanych z nią spraw praktycznych i organizacyjnych, aby w ten sposób zagwarantować zaspokojenie potrzeb wszystkich zainteresowanych. Kadra odpowiada w pierwszej kolejności za wprowadzenie od samego początku partnerskiego podejścia, z uwzględnieniem specyficznych potrzeb każdej rodziny. Umożliwia to również wczesne i dokładne rozpoznawanie indywidualnych potrzeb dzieci pod kątem ściślej ukierunkowanego wsparcia w każdej dziedzinie.

W krajach UE-27 43% spośród gospodarstw domowych z małym dzieckiem (w wieku 0-6 lat) wychowuje tylko jedno dziecko. Rodziny z jednym dzieckiem stanowią ponad połowę takich gospodarstw w Bułgarii, na Łotwie, w Portugalii i Rumunii. Duże rodziny (z 3 lub większą liczbą dzieci) wychowujące dziecko w wieku poniżej 6 lat stanowią 16%. W Finlandii niemal 30% gospodarstw domowych z małym dzieckiem (0-6 lat) wychowuje również dwójkę lub większą liczbę dzieci w innym wieku (poniżej 15 lat).

Świadczenie macierzyńskie (zasilek macierzyński) jest wypłacane w Finlandii za 105 dni roboczych. Po urodzeniu dziecka, również ojciec dziecka może wykorzystać od 1 do 18 dni roboczych na przebywanie z dzieckiem i matką w domu. Świadczenie za urlop

rodzicielski jest wypłacane za 158 dni roboczych. Pod koniec urlopu rodzicielskiego, kiedy dziecko ma ok. 9 miesięcy władze lokalne są zobowiązane do zapewnienia dziecku miejsca w placówce wczesnej edukacji i opieki, jeśli życzą sobie tego rodzice.

W Finlandii dzieci mają prawo do korzystania ze żłobków od momentu, gdy kończy się urlop macierzyński lub wychowawczy. Rodzice występują o miejsca w placówkach wczesnej edukacji i opieki nad dzieckiem do władz gminy, które podejmują decyzję w sprawie formy edukacji lub opieki (na przykład, opieki dziennej zapewnianej w domu lub w placówce). Forma jest dostosowana do potrzeb rodziców (włącznie z opieką wieczorem i w weekendy). W 2008 roku 28,4 % dzieci poniżej 3 lat było objętych opieką dzienną.

Od urodzenia do ukończenia 6 lat dzieci mogą uczęszczać do ośrodków opieki dziennej – przedszkoli (*päiväkoti*) lub uczestniczyć w zajęciach organizowanych w mniejszych grupach dziennej opieki rodzinnej w domach prywatnych (*perhepäivähoitopaikka*). Wszystkie dzieci w wieku 6 lat mają prawo do bezpłatnej edukacji przedszkolnej (*Esiopetus*). Każdy organ władz lokalnych samodzielnie decyduje o tym, czy edukacja przedszkolna ma być prowadzona w szkołach, ośrodkach opieki dziennej czy też domach opieki rodzinnej bądź w innym odpowiednim miejscu.

Opiekę dzienną nad dzieckiem regulują następujące akty prawne: *ustawa o opiece dziennej nad dziećmi* (Children's Day Care Act (36/1973)), *dekret na temat dziennej opieki nad dzieckiem* (the Children's Day Care Decree (239/1973)), *ustawa na temat finansowania dziennej opieki nad dzieckiem oraz dziennej opieki prywatnej* (the Act on Subsidies for Children's Day Care and Private Day Care (1128/1996)), *ustawa o opłatach klienta w zakresie usług społecznych i opieki zdrowotnej* (the Act on Client Fees in Social Services and Health Care (734/1992)), *dekret o opłatach klienta w zakresie usług społecznych i opieki zdrowotnej* (the Decree on Client Fees in Social Services and Health Care (912/1992)), *ustawa o wymaganych kwalifikacjach w zawodowej opiece społecznej* (Act on Qualification Requirements for Social Welfare Professionals (272/2005))²³.

Od 1990 roku jako alternatywę opieki nad dzieckiem w ramach działań samorządu, rodzice mogą wybrać pomiędzy prywatną, dotowaną opieką nad swoim dzieckiem a dotowaną opieką domową w przypadku dzieci poniżej 3 roku życia. Po zakończeniu urlopu rodzicielskiego, rodzice mogą skorzystać z możliwości opieki nad własnym dzieckiem w domu. Prawo dziecka do opieki dziennej oznacza, że rodziny mają prawo do uzyskania

²³ <http://www.finlex.fi/fi/laki/kaannokset/2005/en20050272.pdf>, link do treści ustawy dostępnej w języku angielskim.

miejsca w ramach zorganizowanej opieki, ale jednocześnie gwarantuje dziecku prawo do wczesnego wychowania, które musi zapewniać opieka dzienna.

Dzienna opieka nad dzieckiem jest częścią dotowanego systemu pomocy społecznej i opieki zdrowotnej oraz usług, które oferuje samorząd rodzinom posiadającym dzieci. Odpowiedzialność za zorganizowanie usług dziennej opieki nad dzieckiem oraz nadzoru nad prywatną dzienną opieką spoczywa na samorządach (gminach). Gmina musi zapewnić dzienną opiekę nad dzieckiem w sposób funkcjonalny i zgodny z potrzebami. W przypadku pracujących lub studiujących rodziców gmina ma obowiązek zapewnienia opieki dzieciom również w godzinach wieczornych i nocnych oraz w weekendy, niezależnie od wieku dziecka. Każde dziecko przyjmowane do placówki ma indywidualny plan wczesnej edukacji i opieki, który przygotowują wspólnie opiekunowie dziecka, nauczyciele i inni pracownicy, a w niektórych przypadkach także specjaliści spoza placówki.

Opieka dzienna nad dzieckiem organizowana przez samorzady odbywa się w dziennych centrach opieki – przedszkolach, w domu rodzinnym lub w ramach grupowej opieki domowej.

Dzienna opieka prywatna to usługa opieki dziennej wykonywana przez prywatne firmy lub społeczność lokalną pod nadzorem samorządu (gminy). Opieka taka może być prowadzona w dziennych centrach opieki lub domach rodzinnych lub rodzice mogą wynająć opiekuna do dziecka w ich własnym domu.

Rodzice dzieci w wieku poniżej 3 lat mogą wystąpić o dotację na dzienną opiekę domową, jeśli dziecko nie korzysta z dziennej opieki organizowanej przez samorzady. Dziecko może być pod opieką obojga rodziców lub innego opiekuna lub usługodawcy dziennej opieki prywatnej. Dotacja na opiekę domową zawiera świadczenie opiekuńcze, jak również dodatkowe świadczenie opiekuńcze. Wysokość dodatkowego świadczenia opiekuńczego uzależniona jest od dochodów rodziców.

Niektóre samorzady (gminy) przyznają gminny, specyficzny dodatek na opiekę domową i prywatną. Specyficzny dodatek gminny uzupełnia finansowo system dziennej opieki. Dodatek na opiekę domową stanowi ok. 1/5 kosztów ponoszonych przez gminy na opiekę. Dodatkowe finansowanie opieki domowej jest dostępne w Finlandii w jednej na trzy gminy.

Opłata za opiekę dzienną jest określona w *ustawie o opłatach klienta w zakresie usług społecznych i opieki zdrowotnej (734/1992)*. Miesięczna opłata, której wysokość zależy od dochodów rodziny i liczby członków rodziny, jest określona dla opieki w centrach opieki dziennej i opieki domowej (rodzinnej). Maksymalny koszt za całodniową opiekę nad

najmłodszym dzieckiem wynosi 254 euro na miesiąc, a najwyższa kwota, jaką może być obciążona miesięcznie ta sama rodzina za drugie w kolejności najmłodsze dziecko wynosi 229 euro. Wysokość opłaty za każde następne dziecko (w kolejności wieku) za opiekę dzienną wynosi 20% wysokości opłat ponoszonych za najmłodsze dziecko, tzn. nie więcej aniżeli 50,80 euro. W najwyższym przedziale opłat jest więcej aniżeli 1/3 dzieci. W Finlandii jest też stosowany tzw. przedział 0 – dla rodzin o bardzo niskich dochodach, które nie płacą za opiekę nad dziećmi. Obciążenia finansowe za opiekę przez część dnia i w niepełnym wymiarze godzin są niższe aniżeli te za opiekę całodniową, zależą one od długości okresu opieki, a ta jest ustalana przez samorząd. Opłata za opiekę prywatną jest ustalana przez usługodawcę, ale dla zrekompensowania kosztów można na tę opiekę uzyskać subsydia.

Kwalifikacje wymagane w zawodowej opiece społecznej są określone w *ustawie o wymaganych kwalifikacjach w zawodowej opiece społecznej (272/2005)*. Kwalifikacje wymagane na stanowisko nauczyciela w przedszkolu to licencjat w dziedzinie szkolnictwa, w tym kształcenie nauczycieli przedszkoli, lub licencjat w dziedzinie zdrowia i opieki społecznej (wyższa szkoła zawodowa), w tym studia w dziedzinie wczesnej edukacji i opieki przedszkolnej oraz pedagogiki społecznej w zakresie przewidzianym przez dekret rządowy. Ustawa nie reguluje kwalifikacji dla rodzinnego opiekuna dziecka.

Stosunek liczby personelu opiekuńczego do liczby dzieci w grupie jest określony w *dekrecie dotyczącym opieki dziennej*. Wielkość grupy ocenia się z wykresu przedstawiającego wielkość grupy, w zależności od wieku dziecka. W dekrecie opisano proporcje dla dzieci poniżej 3 lat w opiece całodniowej i dzieci w wieku powyżej 3 lat w całodniowej lub częściowej opiece, w stosunku do liczby personelu pedagogicznego. Zgodnie z *ustawą o kwalifikacjach wymaganych w zawodowej opiece społecznej* – w przypadku opieki całodniowej – wśród personelu zatrudnionego w centrach opieki dziennej, do opieki i zadań pedagogicznych musi być przynajmniej jedna osoba na maksymalnie 7 dzieci w wieku 3 lat lub powyżej. W przypadku dzieci poniżej 3 lat, na każdą czwórkę dzieci w dziennym centrum opieki powinna być zatrudniona jedna osoba sprawująca opiekę i zajęcia pedagogiczne, posiadająca wymagane kwalifikacje. Opiekę w skróconym wymiarze czasu – wśród personelu sprawującego opiekę i prowadzącego zajęcia pedagogiczne w centrum opieki – sprawować musi przynajmniej jedna osoba na 13 dzieci w wieku i powyżej 3 lat, posiadająca wymagane kwalifikacje.

Przynajmniej, co trzecia osoba sprawująca opiekę lub prowadząca zajęcia pedagogiczne w centrum opieki dziennej powinna mieć kwalifikacje określone dla nauczyciela przedszkola, wynikające z *dekretu o kwalifikacjach wymaganych w zawodowej*

opiece społecznej, a pozostałe osoby muszą mieć kwalifikacje określone dla pielęgniarek.

W placówkach zintegrowanych pracuje także personel pomocniczy, który może wykonywać takie same zadania jak inni specjaliści lub zadania odmienne. W Finlandii kładzie się nacisk na indywidualne wspieranie dzieci, dlatego rola personelu pomocniczego polega na pomaganiu dzieciom, a nie na pomaganiu nauczycielom. Zespół w placówce wczesnej edukacji i opieki nad dzieckiem tworzy wspólnotę reprezentującą wiele zawodów, w której zadania nie są podzielone na podstawie kwalifikacji. Poziom wykształcenia personelu pomocniczego to poziom ISCED 3 (szkolnictwo średnie II stopnia) dla wykwalifikowanych pielęgniarek/opiekunek małych dzieci i różne ścieżki kształcenia dla personelu pomocniczego.

Dzienna opieka nad dzieckiem może być organizowana przez samorzady w pełnym wymiarze, trwać maksymalnie 10 godzin dziennie lub być sprawowana przez część dnia, nie dłużej niż 5 godzin dziennie.

3.3. Hiszpania

W Europie dzieci w wieku poniżej 6 lat wychowuje niemal 1/8 gospodarstw domowych (12%). W Hiszpanii takie gospodarstwa stanowią ponad 15%. Gospodarstwa domowe z bardzo małym dzieckiem (0-2 lata) stanowią ponad 8%. Odsetek dzieci w wieku poniżej 3 lat uczęszczających do placówek wynosi 18% (2007). Odsetek dzieci w wieku 3-6 lat uczęszczających do placówek systemu edukacji wynosi niemal 100%.

W Hiszpanii przyjęto kompleksowe podejście do wczesnej edukacji i opieki nad dzieckiem, którego przejawem jest m.in. funkcjonowanie placówek zintegrowanych. W tym kraju jednoznacznie uznaje się, że – począwszy od wieku niemowlęcego – wczesna edukacja i opieka nad dzieckiem stanowi pierwszy krok na ścieżce edukacji. W Hiszpanii funkcjonuje model mieszany²⁴ wczesnej edukacji i opieki nad dzieckiem, tzn. dzieci mogą uczęszczać do placówek działających zgodnie z modelem jednofazowym lub placówek dla określonych grup wiekowych. Placówki zintegrowane (zajmujące się dziećmi w wieku 0-6 lat) istnieją obok placówek działających w systemie dwufazowym, zależnie od wieku: pierwsza faza jest przewidziana dla dzieci w wieku 0-3 lata, a druga faza dla dzieci w wieku 3-6 lat.

Hiszpańska edukacja przedszkolna (*educación infantil*) jest nieobowiązkowa i stanowi pierwszy poziom systemu edukacji, trwający od pierwszych miesięcy życia dziecka do 6 roku życia, tj. do rozpoczęcia obowiązkowej nauki szkolnej. Jest ona podzielona na dwa

²⁴ System mieszany funkcjonuje też w czterech innych krajach: w Danii, Grecji, na Cyprze i Litwie.

cykle: 0-3 i 3-6 lat, przy czym drugi cykl jest bezpłatny zarówno w placówkach publicznych, jak i w placówkach prywatnych finansowanych ze środków publicznych²⁵.

W obydwu cyklach kładzie się nacisk na inne aspekty związane z edukacją (kwalifikacje wymagane od nauczycieli, program nauczania, gwarancja bezpłatnych miejsc jedynie w drugim cyklu). Od 2006 roku (uchwalenie ustawy o oświacie) program nauczania i organizacja pierwszego cyklu (0-3 lata) leżą całkowicie w gestii wspólnot autonomicznych.

Opieka dla najmłodszych dzieci jest organizowana w formie żłobków i ośrodków zabaw. Do żłobka uczęszczają dzieci w wieku od 0 do 3 lat. Dzieci poniżej 4 lat uczęszczające do ośrodków zabaw muszą przebywać tam ze swoim rodzicem.

Inną formą opieki nad małymi dziećmi są opiekunki zatrudniane przez rodziców. Rodzice mogą zatrudnić wykwalifikowaną opiekunkę poleconą przez firmę, która zajmuje się tego rodzaju pośrednictwem, lub mogą poszukać takiej opieki sami. Opiekunka zatrudniona przez rodziców nie musi być zarejestrowana, opiekunka zatrudniona w firmie musi ten wymóg spełnić.

W ośrodkach zabaw muszą znajdować się pomieszczenia wielofunkcyjne o powierzchni minimum 30m², przy każdym pokoju muszą znajdować się toalety przystosowane do użytkowania przez małe dzieci oraz osobno jedna toaleta dla personelu. Wymogiem jest również plac zabaw lub pomieszczenie o powierzchni 75m² przypadające na każde 9 klas. W ośrodkach zabaw mogą przebywać dzieci do 18 roku życia.

Brak jest ogólnokrajowych kryteriów dotyczących liczby dzieci w wieku 0-3 lata, które mogą przebywać w żłobkach w podziale na grupy; normy są ustalane przez wspólnoty autonomiczne, ale na ogół wskaźniki wzrastają z wiekiem dzieci. W niektórych wspólnotach prawo przewiduje, że w klasach/grupach dla dzieci od 0 do 1 roku może przebywać 8 dzieci, w klasach/grupach od 1 roku do 2 lat może przebywać 14 dzieci, a 20 dzieci może liczyć klasa/grupa w przedziale wiekowym 2-3 lata.

Godziny otwarcia placówek zapewniających wczesną edukację i opiekę nad dzieckiem są uzależnione od rodzaju placówki (publiczna lub prywatna) i władz edukacyjnych, którym one podlegają. Wybrane placówki otwiera się wcześniej i/lub zamyka później, aby dostosować się do godzin pracy zawodowej rodziców. Dzieci pracowników Kongresu Deputowanych (izby niższej hiszpańskiego parlamentu) przebywają w żłobku, którego czas pracy może wynosić od 8 do 21 godzin na dobę.

²⁵ *Systemy edukacji w Europie – stan obecny i planowane reformy, Hiszpania*, Hiszpańskie Biuro Eurydice, maj 2005.

W Hiszpanii od 2005 roku edukacja i opieka dla dzieci w wieku 0-3 lata jest płatna, natomiast w wieku od 3 do 6 lat (odpowiednik polskiego przedszkola) jest bezpłatna. Opłaty za żłobek zależą od tego czy są to placówki prywatne czy państwowe, zależą też od regionu, w którym się znajdują. Dla przykładu w Madrycie za pobyt dziecka w żłobku rodzice płacą miesięcznie ok. 150 euro, w żłobku prywatnym opłata jest dwukrotnie większa. Dla dzieci z grup ryzyka²⁶ w wieku od 0 do 3 lat rezerwuje się miejsca i obniża opłaty za uczęszczania do placówki. Ze względu na brak miejsc w żłobkach publicznych dofinansowywanych ze środków publicznych Ministerstwo Edukacji i Wspólnoty Autonomiczne przyznają dotacje i pomoc rodzinom na pokrycie kosztów opieki w prywatnych placówkach.

Zgodnie z ustawą o oświacie (*Lei Orgánica de Educación (LOE)*) z 2006 roku zajęcia z dziećmi w wieku 0-3 lata muszą prowadzić nauczyciele specjalizujący się w edukacji przedszkolnej, specjaliści z tytułem na poziomie licencjackim lub inna odpowiednio wykwalifikowana kadra (obecnie technicy kształceni na zaawansowanym poziomie w zakresie edukacji przedszkolnej). We wszystkich przypadkach za opracowywanie i monitorowanie planu dydaktycznego obowiązkowo odpowiada wykwalifikowany nauczyciel specjalizujący się w edukacji przedszkolnej lub z równoważnym tytułem po studiach i stopnia. Nauczycielami pracującymi z dziećmi w drugim cyklu edukacji przedszkolnej mogą być jedynie nauczyciele specjalizujący się w edukacji przedszkolnej lub osoby posiadające równoważny tytuł licencjacki. Tych nauczycieli mogą w razie potrzeby wspierać nauczyciele przedszkolni specjalizujący się w innych dziedzinach.

3.4. Holandia

W Holandii opiekę nad dzieckiem i wczesną edukację organizuje się w odrębnych formach. Opieką nad dzieckiem, przewidzianą dla dzieci w wieku od 0 do 4 lat, zajmują się placówki opieki nad dzieckiem i opiekunki do dziecka. Dla dzieci w wieku od 4 do 12 lat istnieją placówki pozaszkolne. Wczesna edukacja jest przewidziana dla dzieci w wieku od 2 do 6 lat, a zwłaszcza dla dzieci ze środowisk defaworyzowanych (tj. dzieci, których rodzice mają niski poziom wykształcenia). Prowadzą ją ośrodki zabaw zapewniające opiekę dzienną w niepełnym wymiarze godzin (*peuterspeelzalen*) dla dzieci w wieku 2 i 3 lat i placówki prowadzące 8-letni cykl kształcenia w pełnym wymiarze na poziomie szkoły podstawowej dla uczniów w wieku od 4 do 12 lat (*Scholen voor basisonderwijs*) dla dzieci w wieku 4 i 5 lat.

²⁶ Wg kategorii OECD są to dzieci znajdujące się w niekorzystnej sytuacji głównie ze względów społeczno-ekonomicznych, kulturowych i/lub językowych. Potrzeby wynikają z niekorzystnej sytuacji spowodowanej tymi czynnikami. Ta szeroka definicja obejmuje dzieci znajdujące się w niekorzystnej sytuacji ze względu na zamieszkiwanie na obszarach wiejskich i odległych.

Punktem wyjścia opieki nad dzieckiem jest wspólna odpowiedzialność rządu centralnego, pracodawców i rodziców. Rząd centralny określa – w formie przepisów prawnych – ogólne zasady dotyczące jakości, kontroli i finansowania. Samorząd lokalny odpowiada za przestrzeganie wymogów jakości, przy czym samorzady przekazują to zadanie gminnym urzędom ds. zdrowia (GGD). Od sierpnia 2006 r. za wczesną edukację i opiekę nad dzieckiem odpowiadają władze gminne. Rodzice mogą występować o pomoc finansową do rządu centralnego. System ten zakłada partycypowanie w kosztach przez pracodawcę (obowiązkowe od 1997); wkład ten wypłaca się rodzicom w ramach zasiłku na opiekę nad dzieckiem. Określone grupy (np. studenci, osoby poszukujące pracy, imigranci niedawno przybyli do kraju) mogą występować o dodatkową pomoc do gminy. Wszystkie formy pomocy są powiązane z wysokością dochodów.

Opieka nad dzieckiem jest uregulowana w ustawie o tym samym tytule (*Wet kinderopvang*), która określa następujące cele:

- stworzenie rodzicom szerszych możliwości łączenia pracy zawodowej z opieką nad dzieckiem,
- finansowanie opieki za pośrednictwem rodziców, aby skłonić placówki do zwracania większej uwagi na ceny i jakość,
- jednolity ogólnokrajowy system dotyczący finansowania, jakości i kontroli, aby uniknąć zróżnicowania między gminami.

Zgodnie z tą ustawą opieka nad dzieckiem sprawowana jest poprzez:

1. żłobki – dla dzieci w wieku od 6 tygodni do 4 lat, czynne od godz. 8.00 do 18.00, średnio 10 godzin opieki dziennie. Część z nich zapewnia opiekę przez dłuższy czas i w elastycznych godzinach lub przez 24 godziny. Maksymalna liczba dzieci w grupie i przypadająca na jednego wykwalifikowanego pracownika wzrasta wraz z wiekiem dzieci. Dzieci w wieku poniżej 12 m-cy mogą być w grupie nie większej niż 12 dzieci. W grupie 16 osobowej mogą przebywać dzieci w wieku poniżej 4 lat, a wśród nich maksymalnie 8 dzieci w wieku poniżej 12 m-cy. Na jednego wykwalifikowanego pracownika przypada: 4 dzieci – w wieku poniżej 12 m-cy; 5 dzieci – w wieku od roku do 2 lat; 6 dzieci – w wieku od 2 do 3 lat i 8 dzieci – w wieku od 3 do 4 lat;
2. opieka pozaszkolna dla dzieci w wieku: od 4 do 12 lat uczęszczających do szkoły podstawowej, od 4 do 8 lat, maksymalnie 20 dzieci, z jednym wykwalifikowanym pracownikiem przypadającym na 10 dzieci; od 8 do 12 lat, maksymalnie 30 dzieci, z jednym wykwalifikowanym pracownikiem i dodatkowym pracownikiem lub

inną osobą dorosłą;

3. zarejestrowane opiekunki do dziecka – dla dzieci w wieku od 0 do 12 lat, maksymalnie 4 dzieci (nie uwzględniając własnych dzieci), dostępne wieczorem, w nocy i w weekendy; selekcja przeprowadzana zgodnie z przepisami i uzgodnieniami między agencjami a rodzicami. Opieka nad dzieckiem za pośrednictwem zarejestrowanych instytucji jest uwzględniona w *ustawie o opiece nad dzieckiem*;
4. żłobki rodzinne, w których rodzice uczestniczą w opiece nad dziećmi.

Formalna opieka nad dzieckiem nieuwzględniona w *ustawie o opiece nad dzieckiem* obejmuje również ośrodki zabaw (*peuterspeelzalen*). Ośrodki zabaw tworzone są dla dzieci w wieku 2-4 lata, w grupie przebywa średnio od 12 do 15 dzieci. Otwarte są dla wszystkich dzieci, które mogą uczęszczać na zajęcia 2 razy w tygodniu, przez 2 lub 3 godziny. Ośrodki te prowadzone są przez wykwalifikowaną kadrę. Zajęcia w tych ośrodkach skoncentrowane są przede wszystkim na edukacji poprzez stymulowanie rozwoju społeczno-emocjonalnego i motorycznego dzieci. Zgodnie z zasadami przyjętymi przez gminy pierwszeństwo uczęszczania do tych placówek mogą mieć niektóre dzieci ze względów społeczno-medycznych lub dzieci z (potencjalnymi) upośledzeniami rozwojowymi.

Rozwiązania nieformalne obejmują nadzór w porze obiadowej i nieformalną opiekę nad dzieckiem sprawowaną przez rodziców w domu.

Wczesna edukacja jest adresowana do dzieci w wieku od 2 do 5 lat, które są zagrożone nierównymi szansami edukacyjnymi. Ta grupa docelowa obejmuje dzieci z rodzin o niskim poziomie wykształcenia (wśród których większość stanowią dzieci z mniejszości etnicznych). Celem jest niwelowanie nierównych szans edukacyjnych we wczesnym wieku dziecka. Programy edukacyjne dla dzieci w wieku poniżej 4 lat są organizowane przez *peuterspeelzalen*. Wczesna edukacja rozciąga się na pierwsze dwa lata nauki na poziomie szkoły podstawowej.

3.5. Niemcy

Organizacja opieki nad dziećmi należy do kompetencji 16 krajów związkowych (landów). W Niemczech istnieje więc 16 systemów opieki nad małymi dziećmi. W obrębie tych systemów różne kompetencje i odpowiedzialności zostały umiejscowione na różnych poziomach (federalnym, landowym, samorządowym, odpowiednich instytucji).

W Niemczech istnieje wyraźna różnica między landami zachodnimi a wschodnimi. W zachodnich landach do żłobków uczęszcza jedynie 10% dzieci w wieku poniżej 3 lat,

natomiast we wschodnich landach odsetek ten wzrasta do 41% (2007). Dane obejmują prywatne formy opieki, *Tagesmütter* – osoby, które opiekują się dziećmi w swoim domu.

Zgodnie z *ustawą o dbaniu o dobro dzieci i młodzieży* z 1990 roku zadaniem placówek opieki dziennej jest stymulowanie rozwoju dziecka w taki sposób, aby wychowywać je na odpowiedzialnego i samodzielnego członka społeczności. Obowiązek ten obejmuje nauczanie, wychowywanie oraz opiekę nad dzieckiem i dotyczy rozwoju społecznego, emocjonalnego, fizycznego i umysłowego dziecka. *Ustawa o dbaniu o dobro dzieci i młodzieży* została znowelizowana *ustawą o macierzyństwie i dbaniu o dobro rodziny* z lipca 1992 roku i rozszerzona o ustawowe prawo – wprowadzone 1 stycznia 1996 roku, a obowiązujące od 1 stycznia 1999 roku – do miejsca w *Kindergarten* (przedszkola) dla wszystkich dzieci w wieku od 3 lat do czasu rozpoczęcia nauki w szkole.

Zgodnie z przepisami placówki opieki dziennej powinny starać się wspierać i uzupełniać wychowanie dziecka w rodzinie oraz ułatwiać rodzicom godzenie pracy zawodowej z wychowaniem dziecka. Jeśli chodzi o podejście pedagogiczne i organizację, oferowane usługi powinny opierać się na potrzebach dzieci i ich rodzin. Wykwalifikowana kadra powinna umożliwiać dzieciom odkrywanie świata poprzez zabawę oraz rozwijanie ich zdolności i umiejętności.

Aktualnie rząd federalny we współpracy z landami i władzami lokalnymi dąży do rozszerzenia oferty opieki dziennej dla dzieci w wieku do 3 lat. Zgodnie z *ustawą o rozwoju dzieci*, która weszła w życie w 2009 roku, opiekę dzienną dla dzieci w wieku do 3 lat należy do 2013 roku rozszerzyć w taki sposób, aby zaspokoić rzeczywiste potrzeby rodziców i ich dzieci. Do 2013 roku co trzeciemu dziecku w wieku poniżej 3 lat należy zapewnić możliwość korzystania z opieki dziennej.

30% nowych miejsc w ramach opieki dziennej zapewnią opiekunki do dzieci pracujące w domu. Równocześnie wprowadzone zostanie ustawowe prawo do korzystania z opieki dziennej. Zgodnie z tą ustawą landy są zobowiązane do skonkretyzowania tych ogólnych przepisów prawa, np. W formie własnych przepisów dotyczących aspektów ilościowych i jakościowych. Oprócz rozszerzenia oferty w kategoriach ilościowych należy zapewnić i podnieść jakość wsparcia w placówkach opieki dziennej dla dzieci i kwalifikacje opiekunek pracujących w domu przez odpowiednie koncepcje pedagogiczne i mechanizmy oceny. Aktualnie szczególną wagę przywiązuje się do rozwiązań służących podnoszeniu kompetencji językowych dzieci w wieku od 3 lat, gdy rozpoczyna się edukacja przedszkolna. We wszystkich landach przygotowuje się lub wprowadzono już w życie plany edukacyjne oraz koncepcje pedagogiczne dla oddziałów wczesnej edukacji i opieki w placówkach opieki

dziennej dla dzieci, uwzględniając w szczególności promowanie kompetencji językowych. W mniej więcej połowie landów przyjęte rozwiązania obejmują również rodziców.

Kolejnym priorytetem jest ulepszenie powiązań między placówkami wczesnej edukacji i opieki nad dzieckiem a szkołami podstawowymi, co ma również służyć uelastycznieniu fazy przechodzenia do szkoły. W szczególności chodzi o pogłębienie współpracy między placówkami opieki dziennej dla dzieci a szkolnictwem podstawowym. W celu zapewnienia ciągłości wczesnej edukacji pomiędzy sektorem edukacji i opieki dla małych dzieci a szkolnictwem podstawowym Stała Konferencja Ministrów Edukacji i Kultury i Konferencja Ministrów ds. Młodzieży zatwierdziły wspólnie w 2004 roku ramy wczesnej edukacji dla małych dzieci oraz zalecenie dotyczące wzmocnienia i dalszego pogłębiania powiązań między edukacją, wychowaniem i opieką.

Państwo niemieckie wspiera dwie formy prawne opieki nad dziećmi w wieku 0-3 lata:

1. żłobki,
2. opiekunki do dzieci w domu.

Żłobki (instytucje opieki dziennej), aby rozpocząć swoją działalność muszą uzyskać licencję na jego prowadzenie (przepisy Kodeksu socjalnego VIII, uwzględnione odpowiednio w regulacjach poszczególnych landów). Wymogi dotyczące żłobków określa Urząd ds. Dzieci i Młodzieży. Zgodnie z tym żłobki muszą spełniać następujące warunki:

- muszą uwzględnić i realizować cele edukacyjne danego landu zgodne z planem edukacyjnym oraz prawne regulacje dotyczące opieki nad dziećmi,
- muszą być otwarte co najmniej 20 godzin w tygodniu,
- osoba kierująca żłobkiem musi posiadać uprawnienia do opieki nad dziećmi.

Urząd ds. Dzieci i Młodzieży stawia też wymagania dotyczące pomieszczeń żłobkowych. Muszą one spełniać wymogi narzucone przez odpowiednie przepisy dotyczące bezpieczeństwa miejsc (zabezpieczenie przeciwpożarowe, wyjścia ewakuacyjne, bezpieczeństwo instalacji elektrycznej i grzewczej, odpowiednie zaopatrzenie w wodę). Wielkość pomieszczeń musi odpowiadać odpowiedniej przestrzeni dla różnorodnych rodzajów aktywności grup dzieci. Pomieszczenia muszą mieć właściwe oświetlenie, odpowiednią temperaturę, być czyste i łatwe do wywietrzenia. Wyposażenie pomieszczeń nie może stwarzać żadnego zagrożenia dla przebywających w nich dzieci. Obok pokojów dla grup dzieci musi znajdować się odpowiednia do liczby dzieci liczba urządzeń sanitarnych, szatnia, kuchnia i pokój dla opiekunów. Każdy żłobek powinien zapewnić możliwość zabaw

dla dzieci na świeżym powietrzu. Zabronione jest palenie papierosów i picie alkoholu na terenie żłobków.

Żłobki powinny być otwarte w zależności od potrzeb rodziców i dziecka, przynajmniej 20 godzin tygodniowo. W niektórych landach przepisy zakazują przebywania dziecka w żłobku powyżej 10 godzin dziennie. Dzienny czas opieki nad dzieckiem jest ustalany w umowie sporządzanej z rodzicami.

Kwalifikacje opiekunek do dzieci określane są przez ustawodawstwo landowe i liczne rozporządzenia. W żłobkach mogą być zatrudniane osoby mające przygotowanie pedagogiczne – ukończyły teoretyczne i praktyczne zajęcia socjologiczno-pedagogiczne i uzyskały odpowiednie świadectwo. W zależności od przepisów obowiązujących w poszczególnych landach, opiekunka pracująca w żłobku musi być absolwentką szkoły wyższej, średniej szkoły zawodowej lub innej placówki. Takie wykształcenie oferują szkoły wyższe na poziomie magisterskim i licencjackim o kierunku uprawniającym do pracy w żłobku. Kierownik żłobka musi mieć ukończone studia uniwersyteckie o kierunku pracownik socjalny w oświacie lub być zarejestrowaną opiekunką do dzieci w wieku 0-3 lata.

Liczba zatrudnionych pracowników żłobka w stosunku do liczby dzieci różni się w zależności od landu. W poszczególnych landach waha się od 1:3,5 (1 osoba opieki na 3,5 dziecka w żłobku) w Kraju Saary do 1:7,5 w Brandenburgii²⁷. Wskaźniki te dotyczą wyłącznie opiekunek dzieci, bez kucharek i osób sprzątających.

Opiekunka do dzieci – osoba, która opiekuje się odpłatnie jednym dzieckiem lub kilorgiem dzieci przez przynajmniej 15 godzin tygodniowo przez okres dłuższy niż 3 m-ce, musi posiadać zezwolenie wydawane przez urząd, które potwierdza przydatność danej osoby do opiekowania się małymi dziećmi. Przepisy *Kodeksu socjalnego VIII* stanowią, że osoba może zajmować się dziećmi, jeśli posiada odpowiednią osobowość, odpowiednie kwalifikacje zawodowe oraz jest skłonna współpracować z rodzicami. Osoba opiekująca się dziećmi powinna mieć odpowiednią wiedzę na temat opieki nad dziećmi zdobytą na specjalnych kursach lub szkoleniach. Opiekunka taka musi dysponować odpowiednimi pomieszczeniami. Ponadto Urząd ds. Dzieci i Młodzieży powinien zapewnić poradnictwo dla osób opiekujących się małymi dziećmi. Uchwalenie bardziej szczegółowych przepisów leży w gestii landów.

Nie ma ustawy federalnej określającej szczegółowe wymagania dotyczące kwalifikacji opiekunek do dzieci. Niemiecki Instytut Młodych opublikował pracę

²⁷ Więcej danych na stronie <http://www.laendermonitor.de/grafiken-tabellen/indikator-9-personalschlüssel-in-kitas/indikator/16/indcat/9/indsubcat/0/index.html>

pt. "Kompetencje opiekunek do dzieci"²⁸, w której zostały zebrane przepisy niektórych landów. Minimalny czas szkoleń dla osoby chcącej opiekować się dziećmi wynosi 160 godzin lekcyjnych. Więcej szczegółów zawiera powyższy dokument.

Ilość godzin pozostawiania dziecka pod pieczę opiekunki jest ustalana w umowie pomiędzy rodzicami, opiekunką i odpowiednim Urzędem ds. Dzieci i Młodzieży.

Zgodnie z *Kodeksem socjalnym VIII* określenie wysokości opłat za opiekę nad dzieckiem (zarówno wynagrodzenie opiekunki, jak i opłata za żłobek) należy do kompetencji landów. W praktyce wysokość opłat ustalają landowe Urzędy ds. Dzieci i Młodzieży. Przy ustalaniu wysokości opłaty za opiekę nad dzieckiem landy w swoich przepisach uwzględniają m.in. roczne dochody rodziców, liczbę dzieci pozostających pod opieką i czas tej opieki oraz społeczną akceptowalność opłaty ze strony rodziców.

W opracowaniu sporządzonym w 2010 roku przez organizację „*Nowa Społeczna Gospodarka Rynkowa*” (niem. *Neue Soziale Marktwirtschaft*) podano przeciętne wydatki związane z opieką nad dzieckiem. Jeśli dana rodzina, osiągająca dochody roczne rzędu 45 000 euro, wychowuje jedno dziecko, wydatki na opiekę nad nim wynoszą rocznie 814 euro. Wydatki rodziny o tym samym dochodzie rocznym z dwójką dzieci wynoszą 935 euro rocznie.

Rodzina o wyższym dochodzie (80 000 euro rocznie) płaci za opiekę nad jednym dzieckiem – 1 280 euro, za opiekę na dwójką dzieci – 1 468 euro.

3.6. Norwegia

W Norwegii priorytetem rządu jest objęcie zajęciami przedszkolnymi wszystkich dzieci w wieku od roku do 5 lat. Ustawowe prawo do miejsca w przedszkolu przysługuje od 2009 roku. Edukacja przedszkolna jest nieobowiązkowa. W 2004 roku do placówek dla małych dzieci uczęszczało 72% wszystkich dzieci w wieku od 1 roku do 5 lat²⁹.

W związku z tym, że płatny urlop macierzyński dla rodziców trwa prawie rok, jedynie nieliczni rodzice ubiegają się o miejsce w takiej placówce, zanim dziecko skończy rok. Dzieci objęte edukacją przedszkolną stanowią niewielki odsetek wśród najmłodszych dzieci. Największy odsetek – ok. 90% – to dzieci pięcioletnie. Władze lokalne są zobowiązane do zapewnienia odpowiedniej liczby miejsc dla dzieci, które nie osiągnęły jeszcze wieku obowiązkowej nauki szkolnej, przepisy nie przewidują jednak indywidualnego

²⁸ <http://www.dji.de/cgi-bin/projekte/output.php?projekt=709&sprache=E>

²⁹ *Systemy edukacji w Europie – stan obecny i planowane reformy, Norwegia*, Norweskie Biuro Eurydice, czerwiec 2006.

prawa do miejsca w placówce przedszkolnej. W Norwegii większość dzieci w wieku 0-3 lata uczęszcza do przedszkoli państwowych lub prywatnych.

W przeciwieństwie do wielu innych państw, w tym kraju istnieje centralna regulacja dotycząca monitorowania liczby miejsc w placówkach dla bardzo małych dzieci. Wszystkie gminy norweskie zobligowane są do informowania Ministerstwa Edukacji i Nauki o liczbie dzieci w przedszkolach i na listach oczekujących. Ministerstwo Edukacji i Nauki stworzyło elektroniczną mapę, która przedstawia odsetek dzieci w przedszkolach i na listach oczekujących we wszystkich gminach. Zamieszczona na stronie internetowej ministerstwa mapa jest porównawczym zestawieniem gmin. W ten sposób zachęca się do zwiększania odsetka dzieci uczęszczających do placówek.

Podstawowym aktem prawnym dotyczącym zasad wczesnej edukacji i opieki nad dziećmi jest *ustawa o przedszkolach*³⁰ z 2005 roku, która weszła w życie w 2006 roku. Pierwsze przepisy ustawowe dotyczące tej materii weszły w życie w 1975 roku.

Najważniejszym rodzajem placówek są przedszkola dla dzieci w wieku od 0 do 5 lat (urlop wychowawczy trwa mniej więcej rok), oferujące opiekę w pełnym wymiarze godzin, w niepełnym wymiarze godzin lub rodzinną opiekę dzienną pod nadzorem wykwalifikowanego nauczyciela przedszkolnego. Dzieci obowiązkowo rozpoczynają naukę szkolną w wieku 6 lat.

Przepisy ustawy stanowią, że w określonych sytuacjach wszystkie formy opieki nad dzieckiem (zarówno opieka domowa (rodzinna) jak i opieka przedszkolna) wymagają uzyskania od władz samorządowych zgody na prowadzoną działalność.

Oprócz uzyskania zgody na prowadzenie instytucji opiekuńczych podmioty wykonujące tę działalność obowiązane są do stosowania się do szeregu innych przepisów zawartych w ustawie. Dotyczą one m.in. personelu, opieki pedagogicznej, rady rodziców. Instytucje opiekuńcze są uznawane *de facto* za przedszkola lub rodzinne domy opieki, nawet, jeśli znajdują się w mieszkaniu osoby opiekującej się.

W Norwegii w każdym przedszkolu musi funkcjonować komitet koordynacyjny, który składa się z rodziców, kadry i właścicieli. W skład rady rodziców wchodzi wszyscy rodzice lub opiekunowie, a jej zadaniem jest promowanie ich wspólnych interesów. Wszyscy rodzice mają ustawowe prawo do udziału w radzie rodziców, istniejącej w każdym przedszkolu.

Jeśli opiekun dziecka sprawuje opiekę tylko nad 4 dziećmi w wieku 0-3 lata, wówczas organizacja i funkcjonowanie takiej opieki nie jest uregulowane w ustawie o przedszkolach,

³⁰ Ustawa nr 64 z 17 czerwca 2005.

a tym samym nie jest wymagane uzyskanie pozwolenia. Pozwolenie takie może być jednak wymagane na podstawie innych przepisów dotyczących np. ochrony zdrowia dzieci w przedszkolach i szkołach.

Od maja 2004 roku wysokość opłat wnoszonych przez rodziców za uczęszczanie ich dzieci do przedszkola jest prawnie uregulowana. Maksymalna opłata za całodzienną opiekę jest stopniowo redukowana w ostatnich latach i obecnie wynosi 2 330 koron norweskich (288,45 euro) miesięcznie i 25 639 koron norweskich (3 172,99 euro) rocznie. W takiej samej wysokości opłaty te będą obowiązywać również w 2011 roku. W stosunku do 2005 roku wysokość opłat została zredukowana o 30%.

Przepisy dodatkowe do *ustawy o przedszkolach* stanowią, że opłaty za opiekę w niepełnym wymiarze godzin muszą być niższe aniżeli za opiekę w pełnym wymiarze godzin. Niepełny wymiar godzin oznacza mniej niż 41 godzin tygodniowo. Przepisy nie określają obniżonej stawki. Ponadto gminy są zobowiązane do pobierania niższych opłat lub niepobierania ich wcale od rodziców o niskich dochodach, ale przepisy nie wyznaczają wysokości zredukowanej opłaty. Na podstawie przepisów wykonawczych gminy mają dodatkowo obowiązek obniżenia stawki opłaty o przynajmniej 30% w przypadku uczęszczania rodzeństwa do przedszkola i 50% w przypadku trojga lub więcej dzieci (rodzeństwa) z tej samej rodziny.

Tak jak w Belgii, Francji, Luksemburgu, na Malcie, w Holandii, Rumunii i Wielkiej Brytanii w Norwegii są stosowane ulgi podatkowe z tytułu opłat za opiekę nad dzieckiem (w wieku 0-3 lata).

Wymagania dotyczące kwalifikacji opiekunów zależą od tego, czy instytucja opiekuńcza jest zobowiązana do uzyskania zgody na świadczenie opieki nad dziećmi na podstawie przepisów ustawy.

W instytucjach, które posiadają pozwolenie na świadczenie opieki nad dziećmi ma zastosowanie w/w ustawa. *Ustawa o przedszkolach* stanowi, że dyrektorzy szkół i prowadzący opiekę pedagogiczną powinni mieć specjalne wykształcenie obowiązujące nauczycieli przedszkoli lub posiadać inne wykształcenie wyższe, dające kwalifikacje niezbędne do pracy z dziećmi oraz posiadać doświadczenie pedagogiczne. Prowadzący zajęcia pedagogiczne w przedszkolu, nieposiadający wykształcenia kwalifikującego do nauczania w przedszkolu muszą odbyć doskonalenie zawodowe w celu nauczania w przedszkolach.

Kadra przedszkolna składa się z kierownictwa, pedagogów pełniących rolę liderów

i asystentów. Przedszkola są zobowiązane do zatrudniania kadry pedagogicznej i administracyjnej spełniającej odpowiednie kryteria. Pedagodzy pełniący rolę liderów muszą być wykwalifikowanymi nauczycielami specjalizującymi się we wczesnej edukacji i opiece nad dzieckiem, posiadającymi tytuł (licencjacki), jaki uzyskuje się po 3-letnich studiach w kolegium uniwersyteckim. Inni członkowie personelu – asystenci, muszą mieć ukończone liceum, ale nie jest to formalny wymóg.

Zgodnie z przepisami wykonawczymi w grupie wiekowej 0-3 lata na jednego wykwalifikowanego nauczyciela przypada 7-9 dzieci, a w grupie 3-6 lat – 14-18 dzieci. Ponadto placówka musi zatrudniać odpowiednią liczbę pracowników, aby w sposób zadowalający prowadzić zajęcia wychowawczo-dydaktyczne.

W przedszkolach rodzinnych wymagania dotyczące wykształcenia personelu są niższe niż w przedszkolach organizowanych przez samorządy. Przepisy wykonawcze dotyczące wykształcenia personelu w przedszkolach rodzinnych stanowią, że członkowie personelu obowiązani są do ukończenia trzyletniego kursu pedagogiki w szkole wyższej (college level) oraz kursów doskonalenia zawodowego dla nauczycieli przedszkoli. Rodzinne przedszkola powinny mieć zapewnioną ewentualną pomoc przez cały czas ich funkcjonowania.

Statystyki z 2009 roku pokazują, że 35,4% wszystkich zatrudnionych w przedszkolach ma wykształcenie „nauczyciela przedszkolnego” lub wykształcenie podobne.

Liczba dzieci przypadająca na jednego opiekuna z przygotowaniem do pracy w przedszkolu nie może przekraczać 30. Jeden asystent może opiekować się 5 dziećmi, jeśli najstarsze dziecko ma 3 lata lub więcej. Jeśli najstarsze dziecko ma poniżej 3 lat, liczba dzieci przypadająca na asystenta musi być niższa od 5. Przepisy mówią, że personel musi być „adekwatny” do liczby dzieci i ich wieku. Asystent musi być, zgodnie z przepisami, wspierany przez pedagoga o odpowiednim wykształceniu.

Tak jak w Finlandii, również w Norwegii placówki wczesnej edukacji i opieki nad dzieckiem mogą być otwarte dłużej – w godzinach wieczornych i nocnych oraz w weekendy – niezależnie od wieku dziecka.

Godziny pracy przedszkoli nie są regulowane przepisami ustawowymi. Statystyki pokazują, że w 2009 roku wynosiły one średnio 42,8 godziny na tydzień. Dla porównania w 2003 roku średni czas pracy wynosił 38,1 godziny na tydzień. Nie ma natomiast danych statystycznych mówiących o faktycznym czasie przebywania dzieci w tych placówkach.

3.7. Szwecja

Dzięki systemowi świadczeń macierzyńskich i wychowawczych, który zachęca do pozostawania rodziców z dziećmi w domu, dzieci szwedzkie objęte są wczesną edukacją i opieką dopiero od 1 roku życia (to rozwiązanie przyjęła też Austria, Bułgaria, Estonia, Łotwa, Litwa oraz Słowenia).

W krajach skandynawskich odsetek dzieci uczęszczających do placówek w wieku poniżej 3 lat jest bardzo duży. W Szwecji wynosi on 74,4%³¹, w Islandii 53%, w Norwegii 61%, a w Danii aż 83%. Wyjątkiem jest Finlandia gdzie tylko 36% dzieci uczęszcza do takich placówek.

W Szwecji, w 2009 roku 80% wszystkich dzieci w wieku od 1 roku do 5 lat uczestniczyło w zajęciach przedszkolnych. 18% z nich było zapisanych do przedszkoli niezależnych. W tych krajach (z wyjątkiem Danii) istnieje wyłącznie jednofazowy model wczesnej edukacji i opieki nad dzieckiem.

W Szwecji funkcjonują trzy nieobowiązkowe formy wczesnej opieki i edukacji dostępne dla dzieci, które nie rozpoczęły jeszcze nauki w szkole (1-6 lat):

1. przedszkole (przy dziennych centrach opieki),
2. opieka pedagogiczna,
3. przedszkole otwarte.

Przedszkola funkcjonują na podstawie *ustawy o szkolnictwie (edukacji)*, jak również Narodowego Programu Nauczania. Państwowa Agencja ds. Oświaty opracowała ogólny przewodnik dotyczący jakości (pracy) w przedszkolach. Celem funkcjonowania przedszkoli jest zapewnienie platformy do „uczenia się przez całe życie” i wspomaganie rodzin w odpowiedzialności za wychowanie ich dzieci i za ich rozwój. Przedszkola są organizowane również po to, aby rodzice mogli pracować i uczyć się. Zgodnie ze Szwedzką Narodową Agencją ds. Edukacji przedszkola powinny: *...łączyć opiekę nad dziećmi z pracą pedagogiczną poprzez zajęcia i ponosić całodzienną odpowiedzialność za dziecko. Istnieje wiele możliwości zabawy i kreatywności oraz możliwości realizacji własnych poszukiwań dziecka. Przedszkole ma być zabawą, powinno zapewniać bezpieczeństwo i szanse nabierania różnych umiejętności wszystkim dzieciom, które do niego uczęszczają.*

Przedszkola mają do spełnienia dwa zadania: zapewnienie dziecku środowiska stymulującego jego rozwój i zdobywanie wiedzy oraz zapewnienie rodzicom warunków do

³¹ Dane Szwedzkiego Biura Eurydice, sierpień 2006.

łączenia obowiązków rodzicielskich z pracą lub studiami. Zgodnie z *ustawą o szkolnictwie*³² (w innych źródłach tłumaczoną jako *ustawa o edukacji*) władze samorządowe (gminy) mają obowiązek zapewnić dostęp do przedszkola (lub opieki pedagogicznej) dzieciom w wieku od 1 roku do 6 lat w czasie, gdy ich rodzice pracują lub uczą się. Władze te są również zobowiązane do przyjęcia do tych placówek wszystkich dzieci w wieku od 4 do 5 lat, a także te, których rodzice są bezrobotni lub są na urlopie rodzicielskim, opiekując się drugim dzieckiem – przynajmniej na 3 godziny dziennie lub 15 godzin tygodniowo. Zajęcia te są bezpłatne. Takie zajęcia prowadzi na ogół przedszkola, ale także opiekunki do dzieci – w swoim domu lub otwartych przedszkolach, gdzie dzieci i ich rodzice mogą spędzać 3 godziny dziennie przez 5 dni w tygodniu.

Gmina zobowiązana jest także do zapewnienia dziecku miejsca w przedszkolu bez nieuzasadnionego opóźnienia (w ciągu 3 lub 4 miesięcy od złożenia przez rodziców takiej prośby) oraz do zapewnienia miejsca w przedszkolach wszystkim dzieciom w wieku od 3 do 5 lat przez przynajmniej 525 godzin rocznie (przedszkole znane pod nazwą „przedszkole powszechne”). Obowiązkiem władz samorządowych (gmin) jest również zapewnienie aktywności przedszkolnej dzieciom, wymagającym specjalnego wsparcia, jeśli potrzeby dziecka nie mogą być zaspokojone w inny sposób.

Gminy są zobowiązane organizować zajęcia przygotowujące do nauki szkolnej dla 6-latków („klasy zerowe”), na ogół w wymiarze 3 godzin dziennie. Zajęcia te prowadzi się zwykle w szkole. Klasa zerowa stanowi część publicznego systemu szkolnego, ale uczęszczanie na zajęcia nie jest obowiązkowe. Kształcenie jest bezpłatne. Zajęcia w klasie zerowej są prowadzone zgodnie z tymi samymi przepisami, co kształcenie obowiązkowe, i z tym samym programem nauczania, ale dla klas zerowych nie opracowuje się planów nauczania ani planów lekcji.

Opieka pedagogiczna polega na sprawowaniu opieki przez opiekuna we własnym domu (rodzinne domy opieki dziennej). Zadaniem opieki pedagogicznej jest – podobnie jak w przedszkolu – zapewnienie dzieciom opieki i zajęć edukacyjnych. Zajęcia te powinny sprawiać dzieciom przyjemność i równocześnie pobudzać ciekawość i chęć do nauki. Większość czasu powinna być przeznaczona na gry i inwencję twórczą.

Przedszkola otwarte są przeznaczone dla dzieci, które nie uczęszczają do przedszkoli standardowych, i którym podczas opieki towarzyszą rodzice lub inne osoby dorosłe. Przedszkola otwarte mogą stanowić rozszerzenie opieki pedagogicznej. Zadaniem otwartego

³² Nowe przepisy dotyczące szkolnictwa weszły w życie w sierpniu 2010 roku, a nowy Narodowy Program Nauczania dla przedszkoli wejdzie w życie w lipcu 2011 roku.

przedszkola jest ścisłą współpracą z dorosłymi opiekunami w celu zorganizowania dzieciom aktywności grupowej na wysokim poziomie. W ten sposób dorośli z małymi dziećmi mają okazję do spotkań i spędzania czasu z innymi. Zgodnie z postanowieniami Państwowej Agencji ds. Oświaty przedszkola otwarte powinny być miejscem zabawy i pobudzania ciekawości i chęci do nauki. Dużo czasu powinno poświęcać się na zabawę i kreatywność. Zajęcia powinny być programowane z uwzględnieniem potrzeb dzieci i ich opiekunów.

W wielu samorządach (gminach) otwarte przedszkola funkcjonują w ścisłej współpracy ze służbami socjalnymi i służbami przedporodowymi i klinikami dla dzieci, w celu spełnienia oczekiwań rodziców dotyczących spraw socjalnych i medycznych.

Przepisy *ustawy o szkolnictwie* stanowią, że grupy dzieci przedszkolnych muszą mieć odpowiedni skład i liczebność, aby umożliwić prowadzenie odpowiednich zajęć. Personel przedszkoli powinien posiadać doświadczenie i odbyty staż w celu zapewnienia dzieciom niezbędnych potrzeb opiekuńczych i pedagogicznych, a prowadzone zajęcia powinny spełniać oczekiwania każdego dziecka.

Większość przedszkoli została utworzona przez władze lokalne. Na mocy *ustawy o samorządzie* nad funkcjonowaniem, planowaniem działalności przedszkoli i ich oceną czuwa samorząd. Każdy samorząd jest zobowiązany przedstawić roczny raport oceniający jakość funkcjonowania wszystkich przedszkoli na poziomie samorządowym (gminnym), a każde przedszkole jest zobowiązane do przygotowania raportu jakościowego.

Samorzady (gminy) są organami odpowiedzialnymi za przedszkola oraz obowiązkowe licea. Osoby prywatne i fundacje mogą także starać się o licencję na utworzenie nowej, niepaństwowej placówki szkolnej. Warunkiem bezwzględny jest przestrzeganie przez te podmioty przepisów *ustawy o szkolnictwie* oraz Narodowego Programu Nauczania.

Inspektorat Oświaty jest odpowiedzialny za przydzielanie licencji na prowadzenie nowych niepaństwowych szkół. Organ ten decyduje również w sprawie wniosków o przyznanie subsydiów szkołom niepaństwowym oraz przeprowadza kontrole szkół i przedszkoli zaraz po ich otwarciu.

Samorzady mają prawo do pobierania rozsądnych opłat za opiekę nad dziećmi uczęszczającymi do przedszkoli. Wszystkie dzieci, które w roku przedszkolnym osiągną wiek 3 lat są uprawnione do otrzymania 525 darmowych godzin opieki rocznie, aż do czasu rozpoczęcia nauki w szkole w wieku 6 lat. Wszystkie władze lokalne przyjmują system maksymalnej opłaty, który polega na tym, że państwo określa maksymalną stawkę opłat za opiekę jaką mogą pobierać samorzady od rodziców. Przystąpienie do tego systemu jest dobrowolne, ale samorzady, które ten system zastosują, mogą uzyskać dopłaty od rządu na

pokrycie strat i utrzymanie odpowiedniego poziomu usług. Rodziny, których miesięczny dochód przekracza 42 000 koron szwedzkich³³ (4 566 euro) są zobowiązane do uiszczenia maksymalnych opłat. Rodziny o niższych dochodach uiszczają niższe opłaty. Wysokość opłaty uzależniona jest również od czasu przebywania dziecka w przedszkolu w ciągu tygodnia oraz od liczby dzieci z tej samej rodziny uczęszczających do przedszkola. Obecnie, w 2010 roku, maksymalna miesięczna opłata za pobyt dziecka w przedszkolu kształtuje się następująco:

Tabela 2. Opłaty za przedszkole a ilość dzieci w rodzinie uczęszczających do przedszkola

Ilość dzieci w rodzinie	Wysokość opłaty
1 dziecko	1 260 sek (ok. 137 euro)
2 dziecko	840 sek (ok. 91 euro)
3 dziecko	420 sek (ok. 46 euro)
4 dziecko	brak opłat

Źródło: Rigstag - Parlament Szwecji.

W Szwecji nie ma ustawowych przepisów dotyczących poziomu wykształcenia personelu przedszkoli, ale pomimo tego ok. 50% osób zatrudnionych w przedszkolach w 2009 roku posiadało wykształcenie nauczyciela przedszkolnego (3,5-letnie studia uniwersyteckie), a 46% personelu posiadało wykształcenie powyżej średniego lub podobne.

³³ Korona szwedzka - Sek

Tabela 3. Zatrudnienie w przedszkolach i poziom wykształcenia personelu w 2009 roku

	Liczba personelu posiadającego wykształcenie:						bez wykształcenia	Liczba dzieci przypadająca na 1 opiekuna
		wyższe			powyżej średniego			
		nauczyciele przedszkoli	do spraw rekreacji	nauczyciele	opiekun dziecka	inne wykształcenie		
Pracownicy zatrudnieni na pełny etat	83 715	41 540	997	2 676	32 591	2 185	3 728	5,3
procent	-	49,6	1,2	3,2	39,0	2,6	4,5	-

Źródło: Rigstag - Parlament Szwecji.

W latach osiemdziesiątych grupa przedszkolna rzadko liczyła więcej aniżeli 15 dzieci, co stanowiło 4,3 dziecka na jedną osobę personelu. W początkach lat dziewięćdziesiątych z powodu przeprowadzanych oszczędności wzrosła zarówno liczba dzieci w grupach przedszkolnych jak i liczba dzieci przypadających na jedną osobę z personelu przedszkola.

W 2009 roku liczba dzieci przypadająca na jednego pracownika przedszkola wzrosła do 5,3, a średnia liczba dzieci w grupie do 16,8.

Tabela 4: Średnia liczba dzieci w grupie i średnia liczba dzieci na jednego pracownika, 1985-2009

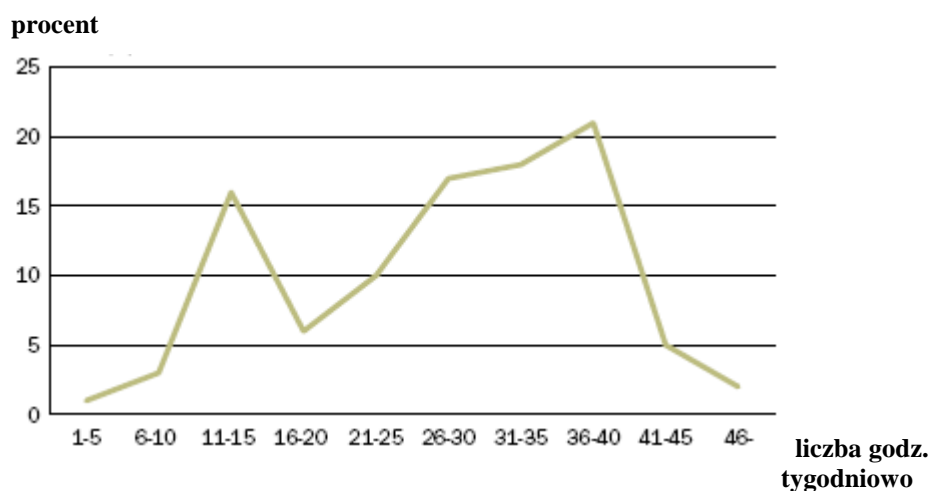
Rok	Średnia liczba dzieci	
	w grupie przedszkolnej	przypadająca na jednego pracownika
1985	13,4	4,3
1990	13,8	4,4
1995	16,7	5,5
2003	17,2	5,4
2004	17,2	5,4
2005	17,0	5,2

2006	16,7	5,1
2007	16,7	5,2
2008	16,9	5,3
2009	16,8	5,3

Źródło: Rigstag - Parlament Szwecji.

Zgodnie z ustawą o szkolnictwie (edukacji) dzieciom powyżej 1 roku życia przysługuje opieka w przedszkolu. Czas tej opieki jest uzależniony od czasu pracy lub nauki rodziców. Samorząd nie zapewnia opieki nad dziećmi w godzinach wieczornych, w nocy, w weekendy i święta. W praktyce oznacza to, że przedszkola są otwarte na życzenie rodziców pomiędzy 7 rano a 6 po południu.

Wykres 1. Liczba dzieci w wieku 1-5 lat (w %) w stosunku do czasu spędzonego w przedszkolu (w godzinach tygodniowo) – 2005 rok



Źródło: Rigstag - Parlament Szwecji.

Wykres przedstawiony powyżej pokazuje liczbę godzin spędzonych tygodniowo w przedszkolu przez dzieci. Wynika z niego, że ponad 20% dzieci w wieku 1-5 lat spędzało w przedszkolu od 36-40 godzin tygodniowo, a 15% spędzało w przedszkolu od 11 do 15 godzin tygodniowo.

3.8. Wielka Brytania

Prawo w Anglii i Walii definiuje „opiekę nad dziećmi” jako każdą formę opieki nad dziećmi, włączając edukację i inne formy zorganizowanej opieki. Pojęcie to nie obejmuje opieki: edukacji prowadzonej przez szkoły dla starszych grup wiekowych; zdrowotnej; sprawowanej przez rodziców; sprawowanej przez osoby zatrudnione przez rodziców w domach zamieszkania dzieci; w szpitalach; w ośrodkach pobytu dla rodzin; w instytucjach

dla młodocianych przestępców.

Istnieją zasadniczo dwie oficjalne formy opieki: opiekunowie (childminders) i inne podmioty sprawujące opiekę nad dziećmi (childcare providers), do których należą żłobki, ośrodki zabaw, instytucje przedszkolne oraz kluby pozaszkolne. Forma opieki zależy od wieku dzieci i rodzaju placówki, w której sprawowana jest opieka. Formy opieki:

- opiekun (childminder) – jest to osoba, która opiekuje się jednym lub kilkoma dziećmi, z którymi nie jest spokrewniona. Jest ona zarejestrowana w rejestrze Ofsted i sprawuje opiekę w swoim domu. Opiekun może opiekować się dziećmi z nie więcej niż dwoma innymi opiekunami lub asystentami,
- prowadzący opiekę nad dziećmi (childcare providers) – opiekuje się co najmniej jednym dzieckiem nie mniej niż 2 godziny dziennie. Czas opieki nie musi być ciągły, dziecko może być zostawiane pod opieką kilka razy dziennie. Opieka może być prowadzona w domu opiekującego się lub w innym miejscu. Opieka prowadzona w domu musi być sprawowana wraz z co najmniej 3 innymi osobami.

Opieka nad dziećmi w Anglii jest regulowana przez Urząd ds. Standardów w Edukacji, Usług na Rzecz Dzieci i Umiejętności (Office for Standards in Education, Children's Services and Skills – Ofsted). Wszyscy opiekunowie i sprawujący opiekę nad dziećmi w wieku od 0 do 5 roku życia przez więcej niż 2 godziny dziennie muszą się zarejestrować w rejestrze Ofsted (chyba, że są indywidualnie zwolnieni z tego obowiązku). Prowadzący opiekę muszą przestrzegać standardów określonych w dokumencie pt. *Ustawowe ramy nauczania początkowego*. Obejmują one sprawy nauczania, rozwoju i dobrobytu.

Koszt opieki nad dzieckiem ponoszony przez rodziców jest zależny od rodzaju opieki, wieku dziecka, czasu i miejsca, w którym opieka jest sprawowana. Średni koszt opieki w żłobku w pełnym wymiarze dla dziecka poniżej 2 lat to 167 £ (ok. 785 euro) tygodniowo, ale ceny mogą się bardzo różnić. Koszty są zasadniczo mniejsze dla dzieci powyżej 2 lat, w przypadku sprawowania opieki przez opiekunów (childminders) lub w przypadku opieki prowadzonej po lekcjach.

Opłata za 25 godzin tygodniowo wynosi zazwyczaj 70 £ (ok. 329 euro) na północy kraju i 103 £ (ok. 484 euro) w Londynie. Opieka we wczesnych godzinach rannych i późnym wieczorem jest droższa. Dane z rocznego raportu The Daycare Trust³⁴ przedstawiają koszty opieki nad dziećmi w Wielkiej Brytanii w 2010 roku:

³⁴ Charytatywna instytucja pożytku publicznego.

- średnia opłata za 25 godzin opieki tygodniowo to 88 £ (ok. 413 euro) w Anglii, czyli więcej niż połowa średniego dochodu za pracę na pół etatu, który wynosi 153 £ (ok. 719 euro) za tydzień,
- w Londynie rodzice ponoszą najwyższe odnotowane opłaty, płacąc do 11 050 £ (ok. 51 935 euro) rocznie za 25 godzin opieki tygodniowo lub 22 100 £ (ok. 103 870 euro) rocznie za 50 godzin opieki tygodniowo,
- średnie roczne wydatki za opiekę nad dziećmi wynoszą w Anglii 4 576 £ (ok. 21 507 euro), w Szkocji 4 368 £ (ok. 20 530 euro), w Walii 4 056 £ (ok. 19 063 euro) za 25 godzin opieki tygodniowo nad dzieckiem poniżej 2 roku życia. Mimo że w Wielkiej Brytanii była recesja, w przypadku wszystkich rodzajów opieki nastąpił wzrost kosztów powyżej inflacji. W Anglii koszty pobytu w żłobku dzieci powyżej 2 roku życia wzrosły o 5,1% – prawie dwa razy więcej niż inflacja,
- odnotowano znaczący wzrost kosztów opieki w Anglii, natomiast w zakresie opieki pozalekcyjnej w Szkocji i Walii koszty zmalały,
- 58% rodziców w Anglii i 69% w Walii zgłaszało brak możliwości opieki nad dziećmi, a połowa władz lokalnych informowała o niewystarczających możliwościach opieki nad starszymi lub niepełnosprawnymi dziećmi,
- koszt pobytu dzieci w letnich ośrodkach opieki prowadzonych przez władze lokalne to 82,60 £ (ok. 388,22 euro) za tydzień w Anglii, 58,89 £ (ok. 276,78 euro) w Walii i 104,28 £ (ok. 490,20 euro) w Szkocji. Koszt pobytu w letnich ośrodkach prywatnych lub prowadzonych przez wolontariuszy wynosi 104,55 £ (ok. 491,40 euro) tygodniowo w Anglii, 101,60 £ (ok. 477,52 euro) w Walii i 96,47 £ (ok. 453,41 euro) w Szkocji.

Kwalifikacje, które muszą posiadać pracujący z małymi dziećmi w Anglii to kwalifikacje potwierdzone dyplomem lub certyfikatem Rady do spraw Opieki nad Dziećmi i Edukacji (CACHE). Są to: dyplom w zakresie Opieki nad Dzieckiem i Edukacji na poziomie 2 i 3 oraz Certyfikat Opieki nad Dziećmi, Nauczania i Rozwoju na poziomie 2 i 3. Posiadanie dyplomu na poziomie 2 uprawnia do pracy jako asystent, osoby z dyplomem na poziomie 3 mają uprawnienia kierownicze i mogą być zatrudnione do opieki nad małymi dziećmi.

Innym rodzajem potwierdzenia uprawnień są dyplomy Krajowych Kwalifikacji Zawodowych na poziomie 2, 3 i 4 w zakresie opieki nad dziećmi, nauki i rozwoju. Jest to najbardziej popularny sposób podnoszenia kwalifikacji przez kadre pracującą z dziećmi. Inne uznawane kwalifikacje to Państwowy Dyplom w dziedzinie Opieki nad Dziećmi (BTEC).

Aby zarejestrować się w Ofsted, opiekunowie (childminders) muszą ukończyć co

najmniej pierwszy moduł i uzyskać Dyplom w zakresie Opieki nad Dziećmi w Domu i posiadać certyfikat pierwszej pomocy pediatrycznej. Ponadto muszą mieć ukończone 18 lat. Wielu pracodawców i agencji pośrednictwa pracy chętniej zatrudnia opiekunki (nianie) posiadające dyplom Rady do spraw Opieki nad Dziećmi i Edukacji (CACHE) oraz dyplom CACHE w zakresie Opieki nad Dziećmi Prowadzonej w Domu na poziomie 3 lub BTEC Państwowy Dyplom w dziedzinie Opieki nad Dziećmi – poziom 2 i 3.

W zarejestrowanych ośrodkach opieki nad małymi dziećmi (nie dotyczy opiekunów – childminders) w grupie dzieci poniżej 2 lat:

- musi być co najmniej jeden opiekun na każdą trójkę dzieci,
- co najmniej jeden opiekun musi posiadać wykształcenie na poziomie 3 (w myśl definicji Rady Rozwoju Kadry Pedagogicznej – CWDW) i odpowiednie doświadczenie w pracy z dziećmi poniżej 2. roku życia,
- co najmniej połowa pozostałej kadry musi posiadać wykształcenie na poziomie 2 (w myśl definicji Rady Rozwoju Kadry Pedagogicznej – CWDW),
- co najmniej połowa całej kadry musi odbyć odpowiednie szkolenia w zakresie opieki nad niemowlętami,
- osoby odpowiedzialne za poszczególne sale (grupy) muszą mieć doświadczenie w pracy z dziećmi poniżej 2. roku życia.

W grupach, gdzie przebywają dzieci w wieku 2 lat:

- musi być co najmniej jeden opiekun na 4 dzieci,
- przynajmniej jeden członek kadry musi posiadać pełne i odpowiednie wykształcenie na poziomie 3,
- co najmniej połowa pozostałej kadry musi posiadać pełne i odpowiednie wykształcenie na poziomie 2.

Każdy opiekun (childminder) może opiekować się:

- maksymalnie 6 dzieci w wieku do 8 lat. Z grona tych sześciorga dzieci, najwyżej 3 może być w wieku do lat 5. Jednak, jeżeli opiekun sprawuje opiekę tylko, przed i po zajęciach szkolnych, nad cztero- i pięciolatkami to mogą one zostać zakwalifikowane jako dzieci powyżej 5 lat (pięciolatkowie) i w związku z tym w grupie może ich przebywać więcej niż 3,
- nie więcej niż jednym dzieckiem poniżej 1 roku życia, może się też opiekować 2 dziećmi poniżej 1 roku, jeżeli opiekun może wykazać, że jest w stanie sprostać takiej opiece.

Odstępstwa od tych reguł mogą dotyczyć rodzeństwa oraz szczególnych okoliczności. Takie rozwiązania muszą być zaakceptowane przez Ofsted, pod warunkiem, że całkowita liczba dzieci poniżej 8 roku życia nie przekracza 6 dzieci.

Opiekunowie muszą zaspokoić potrzeby wszystkich dzieci, będących pod ich opieką.

Czas sprawowania opieki dla obu form może się wahać od kilku godzin dziennie do opieki całonocnej.

3.9. Włochy

Za system edukacji odpowiada całościowo Ministerstwo Edukacji, Szkolnictwa Wyższego i Nauki (*Ministero dell'Istruzione, dell'Università e della Ricerca*) działające na poziomie centralnym. Przedstawicielem ministerstwa na szczeblu lokalnym są urzędy ds. edukacji w regionach i prowincjach. Regiony mogą przekazać niektóre obowiązki prowincjom i gminom.

We Włoszech opieka nad dziećmi w wieku od 3 miesięcy do 3 lat jest sprawowana dzięki żłobkom i zintegrowanemu systemowi usług społeczno-edukacyjnych. Żłobki powstały na mocy ustawy nr 1044 z 1971 r., zgodnie z którą tworzy się służby społeczne interesu publicznego w celu zaoferowania tymczasowej opieki nad dziećmi i zapewnienia pomocy rodzinom oraz ułatwienia kobietom dostępu do pracy.

Organizacja żłobków leży w kompetencjach regionów. Przepisy regionalne stanowią o zasadach budowy żłobków, zarządzaniu i kontroli zgodnie z kryteriami zawartymi w ustawie z 1971 roku. Żłobki powinny spełniać następujące kryteria:

1. być zarządzane z udziałem rodzin, przedstawicieli instytucji społecznych działających w danym regionie,
2. posiadać wystarczająco wykwalifikowany personel i być zdolne do zapewnienia opieki sanitarnej i psychopedagogicznej nad dzieckiem,
3. posiadać warunki techniczne, budynek i organizację gwarantującą harmonijny rozwój dziecka.

Włochy są jedynym krajem Unii Europejskiej realizującym proces kształcenia nauczycieli na potrzeby przedszkoli na poziomie szkoły średniej II stopnia. Przyszłą kadre szkoli się w 3- i 5-letnich szkołach pedagogicznych, do których przyjmuje się absolwentów ośmioletniego jednolitego kształcenia obowiązkowego³⁵. Personel opiekujący się dzieckiem powinien mieć odpowiednie kwalifikacje (szkoła średnia o profilu socjalno-psychologiczno-pedagogicznym, studia, uprawnienia do pełnienia służby socjalnej, wykształcenie wyższe

³⁵ Źródło: www.szkolnictwo.pl

w dziedzinie nauk podstawowych dotyczących edukacji, tytuł magistra nauk dotyczących edukacji wczesnoszkolnej).

Żłobki są finansowane ze źródeł państwowych i regionalnych. Każdego roku środki regionalne są przekazywane gminom jako dodatkowe, do tych wyasygnowanych przez rząd, do rozdzielenia pomiędzy regiony.

Regulacje dotyczące finansowania opieki przez państwo zagwarantowane są przede wszystkim w *Funduszu* zapisanym w preliminarzu budżetowym Ministerstwa Zdrowia, utworzonym na mocy ustawy nr 1044/1971, w *Funduszu obrotowym* na finansowanie pracodawców, utworzonym na mocy ustawy nr 448/2001, w bilansie Ministerstwa Pracy i Polityki Społecznej i poprzez ustawę nr 289 z 2002 roku, z którego finansowano budowę żłobków i “mikro-żłobków” funkcjonujących w przedsiębiorstwach, utworzonych w administracji rządowej i krajowych instytucjach publicznych. Pozostałe środki zostały wyasygnowane z *Projektu wyjątkowego (nadzwyczajnego)* rozwoju służb społeczno-edukacyjnych (ustawa budżetowa 2007 roku) w celu rozwoju istniejących służb, zredukowania nierówności istniejących między północą a południem kraju i zagwarantowania stałego wzrostu usług do standardów europejskich³⁶.

Organizacja żłobków i ich funkcjonowanie jest zróżnicowane na terenie kraju, zarówno pod względem godzin otwarcia (w wymiarze pełnym i częściowym) jak i liczby przyjmowanych dzieci.

Dane liczbowe odnoszące się do liczby nauczycieli przypadającej na grupy dzieci są uregulowane różnymi przepisami obowiązującymi w regionach. Dla przykładu, w regionie Emilia Romagna³⁷ sytuacja przedstawia się następująco:

- na pięcioro dzieci w wieku od 3 do 12 miesięcy, niezależnie od czasu pracy – w pełnym czy niepełnym wymiarze – przypada jeden nauczyciel,
- na 7 dzieci w przedziale wiekowym od 1 roku do 3 lat, w pełnym wymiarze przypada jeden nauczyciel, w niepełnym wymiarze grupa może liczyć 8 dzieci,
- jeden nauczyciel na 5 dzieci przypada, niezależnie od wymiaru czasu pracy, w przypadku dzieci w wieku od 2 do 3 lat.

Czas pracy wychowawców wynosi średnio 36 godzin tygodniowo, w tym są godziny na nauczanie i na zarządzanie. Przewiduje się również dodatkowe godziny w roku na kształcenie (w regionie Emilia Romagna jest to 20 godzin).

³⁶ <http://www.politichefamiglia.it/documentazione/dossier/piano-straordinario-per-lo-sviluppo-dei-servizi-socio-educativi-per-la-prima-infanzia/il-piano-straordinario.aspx>

³⁷ Region administracyjny w północnych Włoszech, w którego skład wchodzi 9 prowincji, ze stolicą w Bolonii.

Pomieszczenia żłobkowe dla dzieci muszą być odpowiednie, respektować wiek dziecka i przewidzianą dla niego aktywność. Istnieją więc wyodrębnione miejsca dla niemowląt i miejsca dla starszych dzieci oraz pomieszczenia dla służb ogólnych i obsługi. Ponadto żłobek musi posiadać sale przeznaczone na zabawę, posiłki, odpoczynek, higienę osobistą, łącznie z łózkami dla dzieci, pościelą, zaplecze kuchenne, zabawki i materiały dydaktyczne.

Wszystkie pomieszczenia powinny spełniać warunki bezpieczeństwa (przepis: D. Lgs 81/2008 – bezpieczeństwo w miejscu pracy) i być umeblowane w sposób zapewniający prowadzenie wszelkiej aktywności dzieci.

Dla wczesnego wieku dziecięcego funkcjonuje forma opieki nad dziećmi w obecności rodziców, członków rodziny lub dorosłych zajmujących się na codzień opieką nad małymi dziećmi. Opieka ta została zorganizowana eksperymentalnie przez służby społeczno-edukacyjne na mocy ustawy nr 285 z 1997 r. (przepisy promujące prawa dzieci i młodzieży). Taka opieka może być również zorganizowana, jako dodatkowa przez rodziny (w domyśle rodzinne domy opieki), stowarzyszenia i grupy. Odbywają się tam zajęcia edukacyjne, zabawy, zajęcia kulturalne i przysposobienia społecznego. Placówki te zapewniają miejsca dla dzieci i ich rodziców lub dorosłych opiekunów.

W związku ze wzrastającymi wymaganiami rodzin i zgodnie z ustawą budżetową z 2007 roku (296/2007), przeprowadzono w uzgodnieniu ze *Wspólną Konferencją rząd-region-władze lokalne* aktywizację oferty kształcenia dla dzieci w wieku od 2 do 3 lat, gdzie zrealizowano nawet inicjatywy eksperymentalne, wyszczególnione wg różnych typologii. Są to przede wszystkim eksperymenty typu “sekcja wczesnego nauczania” przeprowadzane w szkołach dla dzieci. W 2008 roku Wspólna Konferencja (ministerstwo, regiony, władze lokalne) zdecydowała o kontynuowaniu eksperymentu wczesnego nauczania, realizowanego przez instytucje publiczne i prywatne, zgodnie z przepisami krajowymi i regionalnymi oraz z przewidywanymi standardami. Standardy dotyczą m.in. maksymalnej liczebności grup dzieci (15-20 w grupie), stosunku liczby nauczycieli do liczby dzieci (1:10), elastyczności w sprawie godzin pracy ośrodków opiekuńczych, kwalifikacji personelu nauczającego i pomocniczego, wsparcia psycho-pedagogicznego.

Podmiotem odpowiedzialnym za przedstawienie oferty dla dzieci w wieku poniżej 3 lat jest gmina. Koszty udziału w zarządzaniu mikro-żłobkami i żłobkami w miejscu pracy oblicza się na podstawie podatku od dochodów rodziców i pracodawców, zgodnie z dekretem ministra gospodarki. Ten sposób obliczania odnosi się do żłobków i mikro-żłobków zarządzanych przez władze samorządowe (gminy) bądź pracodawców. Zgodnie z ustawą

budżetową z 2006 roku (nr 266/200) ustalono maksymalny koszt na 632 euro. Zwrot kosztów może wynieść do 120 euro.

Przedszkole³⁸ stanowi pierwszy etap systemu szkolnego i nie jest obowiązkowe. Do *Scuola dell'Infanzia* można zapisywać dzieci, które ukończyły 3 lata do 31 grudnia w danym roku szkolnym, a na prośbę rodziców przyjmuje się również dzieci, które osiągnęły ten wiek wcześniej – do 30 kwietnia danego roku szkolnego. W edukacji przedszkolnej, zarówno w szkołach/placówkach publicznych jak i niepublicznych uczestniczy ok. 96-97% dzieci w wieku 3-5 lat.

Edukacja przedszkolna jest bezpłatna. Rodzice ponoszą jedynie koszty transportu i wyżywienia dzieci. Rodziny o niskich dochodach są zwolnione z opłat. *Scuola dell'Infanzia* organizuje zajęcia trwające od 875 do 1700 godzin rocznie, co odpowiada 25 do maximum 50 godzin tygodniowo. Dzieci grupowane są według wieku. Grupy liczą od 18 do 26 osób.

³⁸ *Systemy edukacji w Europie – stan obecny i planowane reformy*, Włochy, Włoskie Biuro Eurydice, luty 2010.

