

KANCELARIA SENATU
BIURO ANALIZ I DOKUMENTACJI
Dział Analiz i Opracowań Tematycznych

Przestrzenne zróżnicowanie
atrakcyjności inwestycyjnej
obszarów wiejskich

OPINIE I EKSPERTYZY

OE-145

LIPIEC 2010

Materiał przygotowany przez Dział Analiz i Opracowań Tematycznych Biura Analiz i Dokumentacji.

Biuro zamawia opinie, analizy i ekspertyzy sporządzone przez specjalistów reprezentujących różne punkty widzenia.

Wyrażone w materiale opinie odzwierciedlają jedynie poglądy autorów.

Korzystanie z opinii i ekspertyz zawartych w tym zbiorze bez zezwolenia Kancelarii Senatu dopuszczalne wyłącznie w ramach dozwolonego użytku w rozumieniu ustawy z dnia 4 lutego 1994 r. o prawie autorskim i prawach pokrewnych (Dz. U. z 2006 r. Nr 90, poz. 631 ze zm.) i z zachowaniem wymogów tam przewidzianych.

W pozostałym zakresie korzystanie z opinii i ekspertyz wymaga każdorazowego zezwolenia Kancelarii Senatu.

©Copyright by Kancelaria Senatu, Warszawa 2010

Redakcja techniczna:
Artur Dragan

Biuro Analiz i Dokumentacji Kancelarii Senatu
Dyrektor – Agata Karwowska-Sokołowska – tel. 22 694 94 32, fax 22 694 94 28,
e-mail: sokolows@nw.senat.gov.pl
Wicedyrektor – Ewa Nawrocka – tel. 22 694 98 53,
e-mail: nawrocka@nw.senat.gov.pl
Dział Analiz i Opracowań Tematycznych tel. 22 694 98 04, fax 22 694 99 06

Dr Patrycjusz Zarębski
Politechnika Koszalińska
Instytut Ekonomii i Zarządzania
Zakład Polityki Ekonomicznej i Regionalnej

Przestrzenne zróżnicowanie atrakcyjności inwestycyjnej obszarów wiejskich

Uwagi wstępne

Polityka Unii Europejskiej, która w swoich założeniach zakłada budowanie spójności i konkurencyjności regionów, nie może posługiwać się tylko wskaźnikami na poziomie makroekonomicznym przy dużym uogólnieniu zjawisk ekonomicznych jak i społecznych wewnątrzregionalnych. Istnieje potrzeba bardziej szczegółowego spojrzenia na zróżnicowanie potencjałów endogenicznych, głównych składowych przyszłego rozwoju gospodarczego. Zwłaszcza, jeśli chcemy wspomnianą politykę realizować w Polsce, która jest jednym z największych krajów członkowskich Unii Europejskiej, zarówno pod względem terytorialnym, jak i ludnościowym. Jest to duży potencjał, jednak – jak pokazują liczne analizy – mocno zróżnicowany gospodarczo i społecznie, a przez to wymagający odrębnych założeń do tworzenia strategii w regionach.

W przestrzeni ekonomicznej mają miejsce różne procesy, które dość trwale zmieniają układ sił ekonomicznych, alokację kapitału, produkcję oraz przyszłe procesy inwestycyjne. Procesy te często mają charakter autonomiczny i są wynikiem alokacji czynników produkcji poprzez siły rynkowe niezależnie od czynników zewnętrznych np. polityki państwa czy władz lokalnych. Oczywiście są podejmowane działania mające na celu wspieranie obszarów, które odbiegają od ogólnie przyjętych wskaźników poziomu rozwoju przedsiębiorczości czy też produkcji. W działaniach tych wykorzystuje się szereg narzędzi, do których zaliczyć można stosowanie wszelkiego rodzaju ulg czy też pomocy w prowadzeniu działalności gospodarczej, tworzenie specjalnych stref ekonomicznych lub budowanie kapitału ludzkiego i społecznego z wykorzystaniem funduszy UE. Rodzi się jednak pytanie o skuteczność tych działań i do jakiego stopnia możemy liczyć, iż mogą one wpłynąć na szybszy rozwój obszarów o złej sytuacji zarówno gospodarczej, jak i społecznej. Szczególnie dotyczy to obszarów wiejskich, które muszą sprostać nowym wyzwaniom, które stawia przed nimi członkostwo w strukturach UE. Zmiany na polskiej wsi mają zmierzać w kierunku rozwoju wielofunkcyjnego, gdzie

obok tradycyjnych funkcji rolniczych mają się rozwijać również takie, które stworzą podstawy konkurencyjności regionu i zagospodarują niewykorzystane zasoby pracy na wsi. Zanim jednak przejdzie się do budowania i wspierania działań rozwojowych, należałoby się przyjrzeć zróżnicowaniu przestrzennemu potencjałów regionalnych, a dokładniej mówiąc – atrakcyjności inwestycyjnej, która zdaniem autora jest główną determinantą zróżnicowania gospodarczego i społecznego obszarów wiejskich w Polsce.

Atrakcyjność inwestycyjna regionów w ujęciu przestrzennym

Atrakcyjność inwestycyjna jest pojęciem złożonym i obejmuje szereg czynników istotnych z punktu widzenia planowanych inwestycji i działań gospodarczych. Pierwsze teorie rozwoju regionalnego podejmowały próbę wyjaśnienia lokalizacji produkcji rolniczej i przemysłowej w układzie przestrzennym. Za główny czynnik rozmieszczenia produkcji przyjmowano w nich koszty transportu i dostęp do rynków zbytu. W miarę ewolucji poglądów na temat przestrzennego planowania produkcji zaczęto zwracać uwagę nie tylko na koszty, ale również na popyt oraz potencjalne zyski przedsiębiorstw. W miarę tworzenia nowych technologii produkcji, transportu oraz przepływu informacji zaczęto inaczej postrzegać przestrzeń produkcyjną. Powszechna globalizacja i duża presja konkurencyjna stworzyły nowe podstawy migracji kapitału i pozostałych czynników produkcji.

Głównymi czynnikami produkcji, które najczęściej wymienia się w przypadku klasycznych teorii, są praca, ziemia oraz kapitał. Współcześnie do grupy tej włączono technologie, informację oraz kapitał ludzki, społeczny i instytucjonalny. Gdybyśmy chcieli stworzyć uniwersalny wskaźnik atrakcyjności inwestycyjnej, należałoby poszukać wartości wszystkich tych elementów w układzie przestrzennym. Staną się one walorami lokalizacyjnymi, które dają potencjalnym inwestorom możliwość osiągnięcia zamierzonych celów związanych z wielkością produkcji, wysokim poziomem sprzedaży lub maksymalizacją zysków. To, na co należy zwrócić uwagę przystępując do charakterystyki wymienionych składowych atrakcyjności, to ich prawdopodobne znaczenie w tworzeniu obrazu atrakcyjności. Jest to związane z dużym zróżnicowaniem charakteru działań gospodarczych, a dokładniej mówiąc – stopniem ważności czy też zaangażowania czynnika w procesie produkcji. Stąd możemy mówić o takich produkcjach, które wymagać będą dużego zaangażowania czynnika ludzkiego (określanych, jako pracochłonne) oraz takich, które w procesie produkcji angażują głównie kapitał finansowy i rzeczowy oraz technologie. Na potrzeby niniejszego opracowania zostaną zaprezentowane tylko główne wskaźniki

atrakcyjności inwestycyjnej dla gospodarki narodowej, aby uzyskać obraz i stopień zróżnicowania przestrzennego analizowanego zjawiska¹

Przyjmijmy, iż głównymi składowymi atrakcyjności inwestycyjnej są cztery mikroklimaty inwestycyjne nawiązujące do takich zagadnień jak zasoby pracy, infrastruktura techniczna, infrastruktura społeczna czy też sytuacja rynkowa. Każdy z mikroklimatów reprezentowany jest przez zespół wskaźników, które połączono ze sobą wraz z przypisanymi wagami określającymi stopień istotności w danym pomiarze (patrz tabela 1).

Tabela 1. Składowe mikroklimatów wskaźnika PAI1 NUTS5 dla gospodarki narodowej

Lp.	Mikroklimat	Mnożnik	Stymulanta / destymulanta
1.	Zasoby pracy		
a)	Odsetek ludności w wieku nieprodukcyjnym na 100 os. w wieku produkcyjnym	1,00	D
b)	Wskaźnik aktywności zawodowej – liczba osób pracujących w przeliczeniu na 100 osób w wieku produkcyjnym	1,00	S
c)	Saldo migracji stałej wewnętrznej na 1000 mieszkańców	0,50	S
d)	Saldo migracji zagranicznej na 1000 mieszkańców	0,50	S
e)	Ludność w wieku poprodukcyjnym na 100 osób w wieku przedprodukcyjnym	1,00	D
2.	Infrastruktura techniczna		
a)	Udział % ludności obsługiwanej przez wodociąg	1,00	S
b)	Udział % mieszkań z podłączeniem do gazociągu	1,00	S
c)	Udział % ludności obsługiwanej przez kanalizację	1,00	S
d)	Gęstość sieci wodociągowej w km na 100 km ²	0,33	S
e)	Gęstość sieci gazociągowej w km na 100 km ²	0,33	S
f)	Gęstość sieci kanalizacyjnej w km na 100 km ²	0,33	S
3.	Infrastruktura społeczna		
a)	Liczba aptek na 100 tys. mieszkańców	1,00	S
b)	Powierzchnia użytkowa mieszkań <i>per capita</i>	1,00	S
c)	Liczba uczniów na komputer w szkołach podstawowych	0,50	S

¹ Autor niniejszego opracowania jest członkiem zespołu badawczego pod kierownictwem Hanny Godlewskiej-Majkowskiej z Instytutu Przedsiębiorstwa Szkoły Głównej Handlowej, który zajmuje się badaniem atrakcyjności inwestycyjnej polskich regionów. Opracowany przez zespół model atrakcyjności inwestycyjnej jest zaawansowaną oceną atrakcyjności inwestycyjnej i jest rozbudowany o znacznie szerszy zakres analiz, zarówno terytorialnych jak i sektorowych, w którym uwzględniono zarówno analizy na poziomie gmin, powiatów jak i województw oraz przeprowadzono oceny atrakcyjności inwestycyjnej dla głównych sektorów gospodarki m.in. przemysłu, usług, turystyki, instytucji finansowych, a także edukacji. Więcej na ten temat można przeczytać w: „*Innowacyjność jako czynnik wzrostu atrakcyjności inwestycyjnej polskich regionów w latach 2002-2007*” Redakcja naukowa Hanna Godlewska-Majkowska, Szkoła Główna Handlowa - Oficyna Wydawnicza, Warszawa 2010. „*Atrakcyjność inwestycyjna regionów Polski a kształtowanie lokalnych i regionalnych specjalizacji gospodarczych*” Redakcja naukowa Hanna Godlewska-Majkowska, Szkoła Główna Handlowa - Oficyna Wydawnicza, Warszawa 2009. „*Atrakcyjność inwestycyjna polskich regionów. W poszukiwaniu nowych miar*” Redakcja naukowa Hanna Godlewska-Majkowska, Szkoła Główna Handlowa - Oficyna Wydawnicza, Warszawa 2008.

d)	Liczba uczniów na komputer w gimnazjach	0,50	S
e)	Księgozbiór na 1000 mieszkańców	0,50	S
f)	Wypożyczenie księgozbioru na zewnątrz na 1000 mieszkańców	0,50	S
4.	Mikroklimat rynkowy		
a)	Gęstość zaludnienia (osoby na km ²)	1,00	S
b)	Dochody budżetów gmin z podatku PIT na mieszkańca	1,00	S
c)	Dochody budżetów gmin z podatku CIT na pracującego	1,00	S

S- stymulanta, D- destymulanta

Źródło: opracowanie własne na podstawie modelu atrakcyjności inwestycyjnej „Innowacyjność jako czynnik wzrostu atrakcyjności inwestycyjnej polskich regionów w latach 2002-2007” Redakcja naukowa Hanna Godlewska-Majkowska, Szkoła Główna Handlowa – Oficyna Wydawnicza, Warszawa 2010.

W ocenie ogólnej atrakcyjności inwestycyjnej dla gospodarki narodowej uwzględniono cztery podstawowe mikroklimaty inwestycyjne, co pozwala na wydzielanie tych obszarów, które będą kluczowe dla inwestora. Każdy z nich ma odmienny rozkład przestrzenny.

1. Mikroklimat zasoby pracy. Wyróżnia obszary zachodnie Polski, o wysokich korzystnych wartościach wskaźnika, oraz wschodnie, o wyraźnie słabszych jego wartościach. Procesy migracji zasobów pracy odbywają się w kierunku tych obszarów, na których rozwija się przedsiębiorczość, a co za tym idzie – możliwość znalezienia pracy. Stąd można również zaobserwować kumulację korzystnych jego wartości w gminach położonych w sąsiedztwie dużych aglomeracji miejskich: Warszawy, Poznania, Łodzi, Szczecina czy Wrocławia. Gminy graniczące z dużymi miastami przejmują również funkcje socjalne i stają się miejscem zamieszkania osób na stałe zatrudnionych w mieście. W efekcie migracji ludności, która w dużym stopniu jest w wieku produkcyjnym, na obszarach wschodnich Polski można spodziewać się dalszego pogłębiania niekorzystnych zjawisk demograficznych i starzenia się zasobów pracy.
2. Mikroklimat infrastruktura techniczna. Rozkład przestrzenny mikroklimatu wyraźnie dzieli Polskę na wschód i zachód oraz mocno wyróżnia gminy położone na południu Polski, znajdujące się w obrębie administracyjnym województw śląskiego, małopolskiego i podkarpackiego. Najslabiej ocenione zostały gminy województw wschodnich. Patrząc na otrzymane wyniki przez pryzmat gęstości zaludnienia i rozwoju gospodarczego można przyjąć, iż przestrzenne zróżnicowanie infrastruktury technicznej wynika z wysokich kosztów inwestycji i jest związane z opłacalnością ich eksploatacji. Szczególnie dotyczy to obszarów wiejskich, które zajmując ponad 90% powierzchni wszystkich gmin w Polsce są zamieszkiwane tylko przez około 40% populacji w kraju. Powoduje to, że przy dużym rozproszeniu przestrzennym osadnictwa i jednoczesnych niskich wpływach do budżetu gmin z podatków będących dochodami własnymi, gminy wiejskie w większości

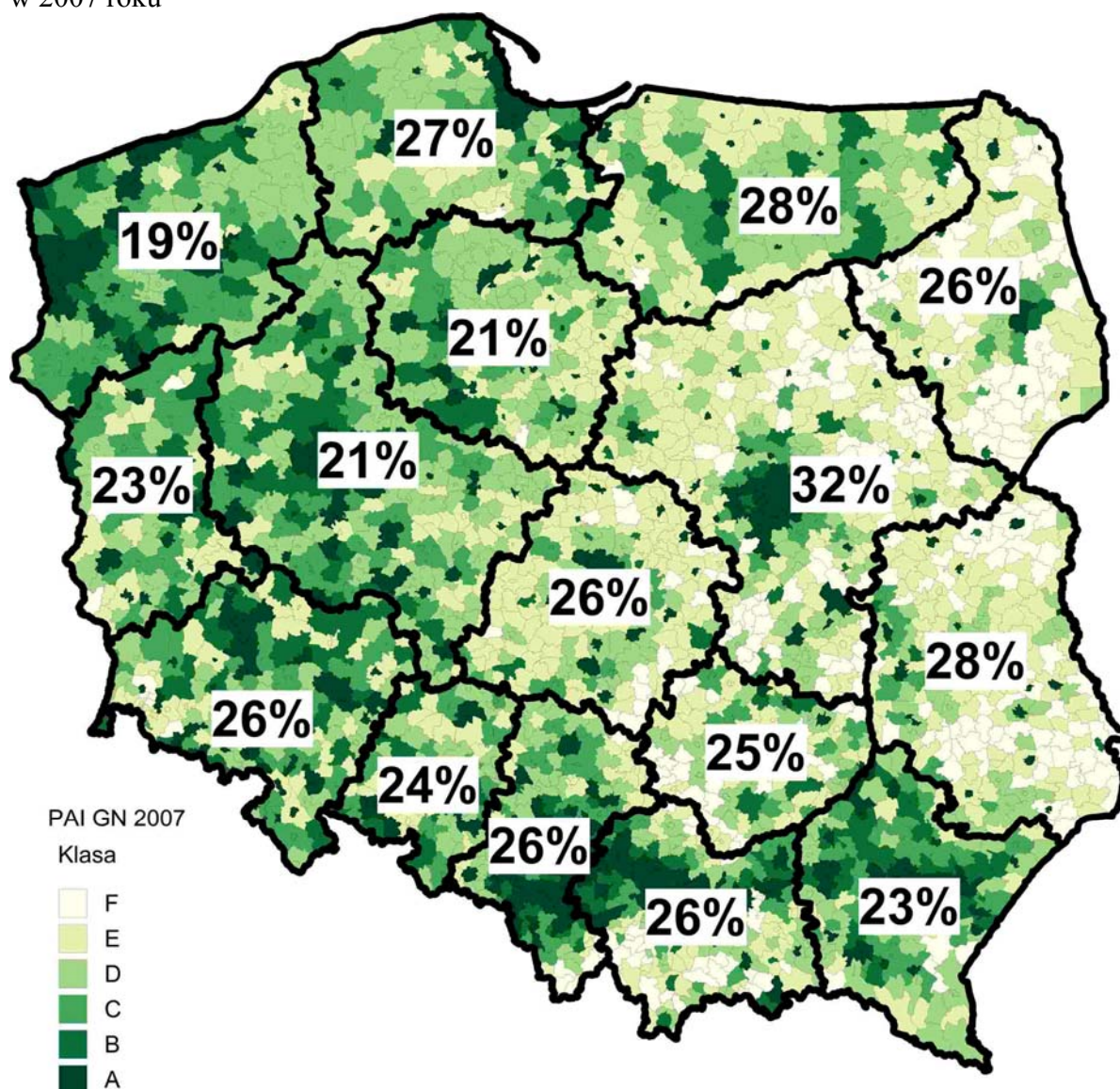
przypadków posiadają zbyt małe środki finansowe, aby przeprowadzić odpowiednie inwestycje.

3. **Mikroklimat infrastruktura społeczna.** Jest to istotny czynnik związany z kapitałem ludzkim i społecznym, który mocno integruje lokalne społeczności i determinuje w dużej mierze jakość życia na danym obszarze. Człowiek, poszukując miejsca zamieszkania, kieruje się z pewnością czynnikiem ekonomicznym i możliwościami zarobkowania, jednak obok tych ważnych przesłanek oczekuje również, iż w miejscu zamieszkania będzie miał dostęp do podstawowych usług medycznych, kulturalno-rozrywkowych oraz, w przypadku posiadania dzieci, usług edukacyjnych, czyli przedszkoli, szkół oraz pozostałych placówek edukacyjnych i sportowych. Rozkład przestrzenny infrastruktury społecznej jest mocno zróżnicowany i trudno jest odnaleźć jednoznaczne prawidłowości w tym rozkładzie. Nie można w tym przypadku poszukiwać analogii do poziomu rozwoju gospodarczego czy zagęszczenia ludności, ponieważ inwestycje społeczne nie podlegają w tak dużym stopniu czynnikom rynkowym.
4. **Mikroklimat rynkowy.** Rozkład przestrzenny wskaźnika mikroklimatu rynkowego ukazuje skupienia jego wysokich wartości w Polsce południowej i centralnej, szczególnie w regionie katowicko-krakowskim oraz dużych miastach i zespołach miejskich – Warszawa, Łódź, Trójmiasto, Wrocław, Poznań. Rozkład ten jest konsekwencją procesów gospodarczych, które miały miejsce w Polsce. Obszary o niskich wartościach wskaźnika i jednocześnie słabo zaludnione to przede wszystkim duże kompleksy leśne na Pojezierzu Pomorskim i Mazurskim, Ziemi Lubuskiej i w Beskidach Wschodnich.

Atrakcyjność inwestycyjna Polski jest dość mocno zróżnicowana ze względu na wartości współczynników zmienności² dla poszczególnych województw, jak i występowanie skupisk gmin o podobnych wartościach wskaźnika. Z pewnością to, co można zaobserwować przy analizie makroekonomicznej dla całej Polski, to charakterystyczny podział na część zachodnią i wschodnią zaobserwowany już przy wcześniejszej analizie poszczególnych mikroklimatów. Wyraźnie występuje więc tendencja do zmniejszania się wartości wskaźnika z zachodu na wschód. Szczególnie niskie jego wartości występują w województwach podlaskim, lubuskim czy mazowieckim, z wyłączeniem Warszawy i jej okolic (patrz mapa 1).

² Omawiany współczynnik zmienności obliczamy zgodnie ze wzorem: $V_x = \frac{S}{\bar{x}}$ gdzie: S – odchylenie standardowe, \bar{x} – średnia arytmetyczna.

Mapa 1. Zróżnicowanie przestrzenne atrakcyjności inwestycyjnej gospodarki narodowej w 2007 roku



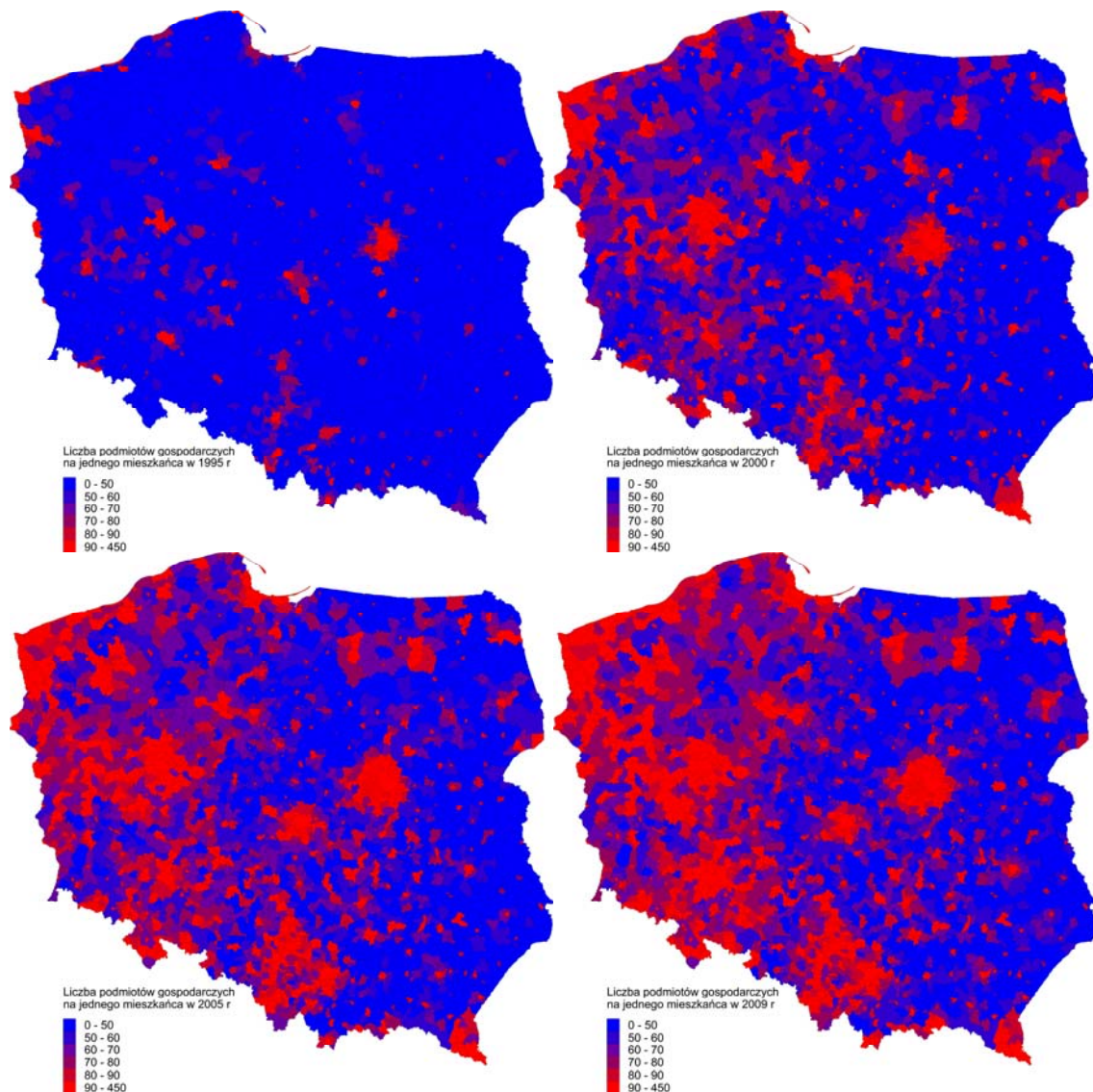
Źródło: opracowanie własne.

Przechodząc na poziom mezoekonomiczny analizy widać, iż najwyższe wartości wskaźników występują w dużych aglomeracjach miejskich oraz średnich i małych miastach. Wokół nich tworzą się pierścienie gmin o nieco niższych wartościach, co w efekcie powoduje koncentrowanie się wskaźników o wysokich wartościach wokół układów miejskich. Zjawisko to występuje zarówno w zachodniej, jak i we wschodniej części Polski.

Koncentracja atrakcyjności inwestycyjnej na niewielkim obszarze powoduje brak spójności i równych szans rozwojowych pozostałych gmin o niskiej atrakcyjności. Szczególnie jest to widoczne, gdy do analizy dołączymy obrazy zmian natężenia przedsiębiorczości na jednego mieszkańca w latach 1995-2009 (mapa 2). W latach tych ogólna liczba przedsiębiorstw zarejestrowanych w systemie REGON wzrosła odpowiednio z 2.112.704 w roku 1995 do 3.742.673 w roku 2009, co oznacza wzrost liczby

przedsiębiorstw o 77%. Zmiany te jednak nie są równomierne i odnoszą się głównie do zachodniej części Polski oraz koncentrują się w dużych i średnich miastach oraz w gminach z pierwszego i drugiego pierścienia otaczającego wspomniane miasta. Najmniejsza aktywność gospodarcza miała miejsce we wschodnich województwach, z wyłączeniem Warszawy i okolic. Powoduje to, iż ze względu na analizowany wskaźnik obszary są dość mocno zróżnicowane przestrzennie, co jest szczególnie widoczne w przypadku różnic pomiędzy miastem a wsią.

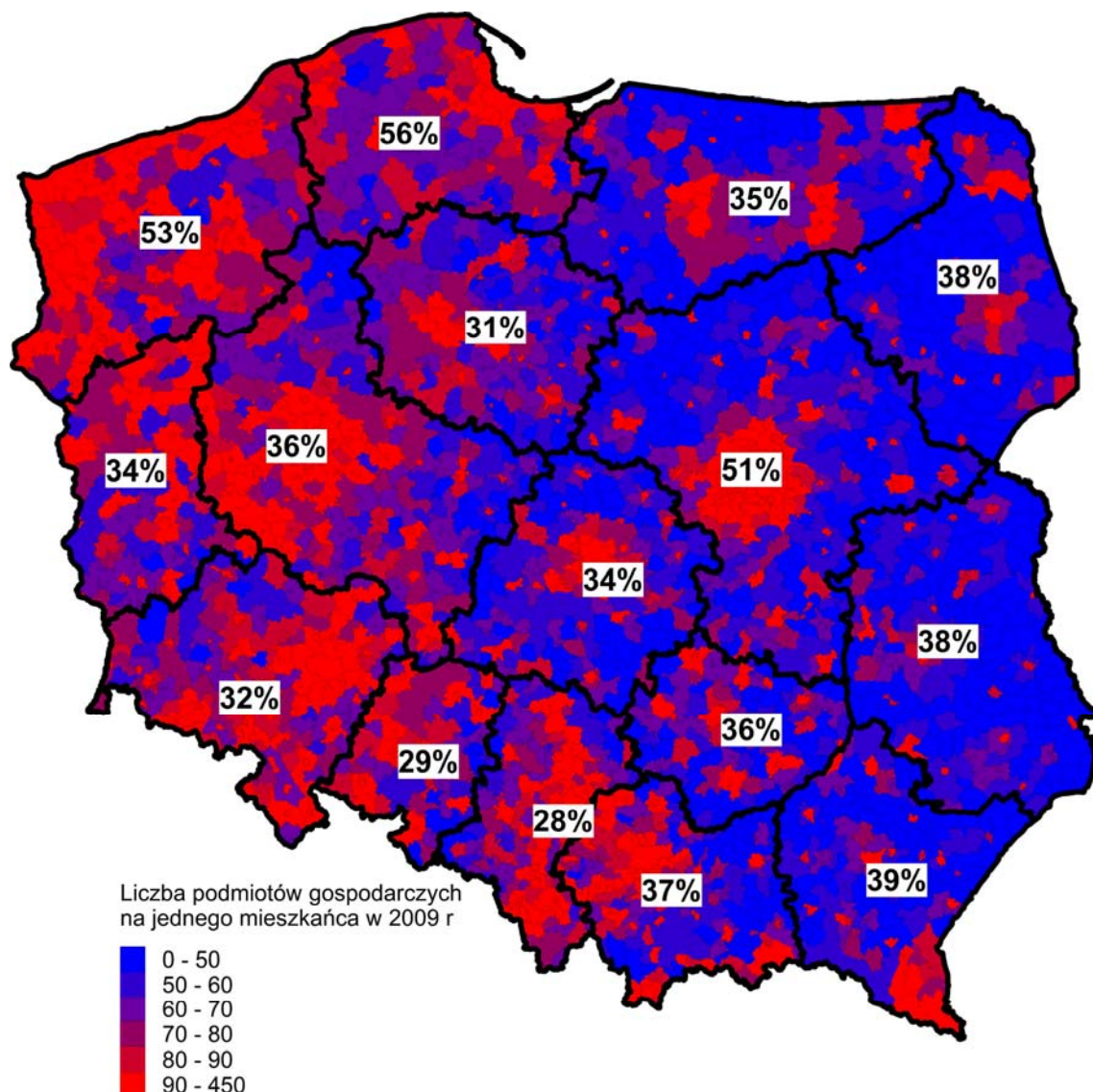
Mapa 2. Liczba przedsiębiorstw przypadających na jednego mieszkańca w latach 1995-2009



Źródło: opracowanie własne na podstawie Banku Danych Regionalnych, GUS.

Dodatkowo rozwój przedsiębiorczości w województwach jest silnie zróżnicowany, co potwierdza wartość współczynnika zmienności, który w przypadku województw pomorskiego, zachodniopomorskiego oraz mazowieckiego osiągnął wartość powyżej 50% (mapa 3).

Mapa 3. Zróżnicowanie przestrzenne liczby przedsiębiorstw przypadających na jednego mieszkańca w 2009 r.



Źródło: opracowanie własne na podstawie Banku Danych Regionalnych, GUS.

Na zróżnicowanie przestrzenne poziomu przedsiębiorczości ma m.in. wpływ mnożnik inwestycyjny. Napływ pieniędzy do regionu w postaci płatności za usługi i produkty i/lub napływ inwestycji zasila regionalny system obiegu pieniądza w gospodarce. Każde przywiezione do regionu przykładowe 100 zł jest kolejno inwestowane w zależności od potrzeb i prowadzonej działalności gospodarczej. To, jak długo wprowadzona do obiegu suma pieniędzy pozostanie w nim, zależy od krańcowej skłonności do importu, czyli ile z wprowadzonych kolejnych 100 zł do gospodarki jesteśmy skłonni wydać na towary i usługi produkowane poza omawianym regionem. Im więcej wydajemy na towary spoza regionu, tym wyższa jest krańcowa skłonność do importu, a wartość mnożnika jest mniejsza. Zmniejsza się przy tym dochód regionu. Zazwyczaj w przypadku dobrze funkcjonującego

systemu lokalnego część popytu jest realizowana przez miejscowych producentów, dzięki czemu następuje wzrost produkcji lokalnej. Następuje przekazanie wprowadzonych do systemu pieniędzy kolejnym firmom, które dzięki temu utrzymują produkcję i zatrudnienie.

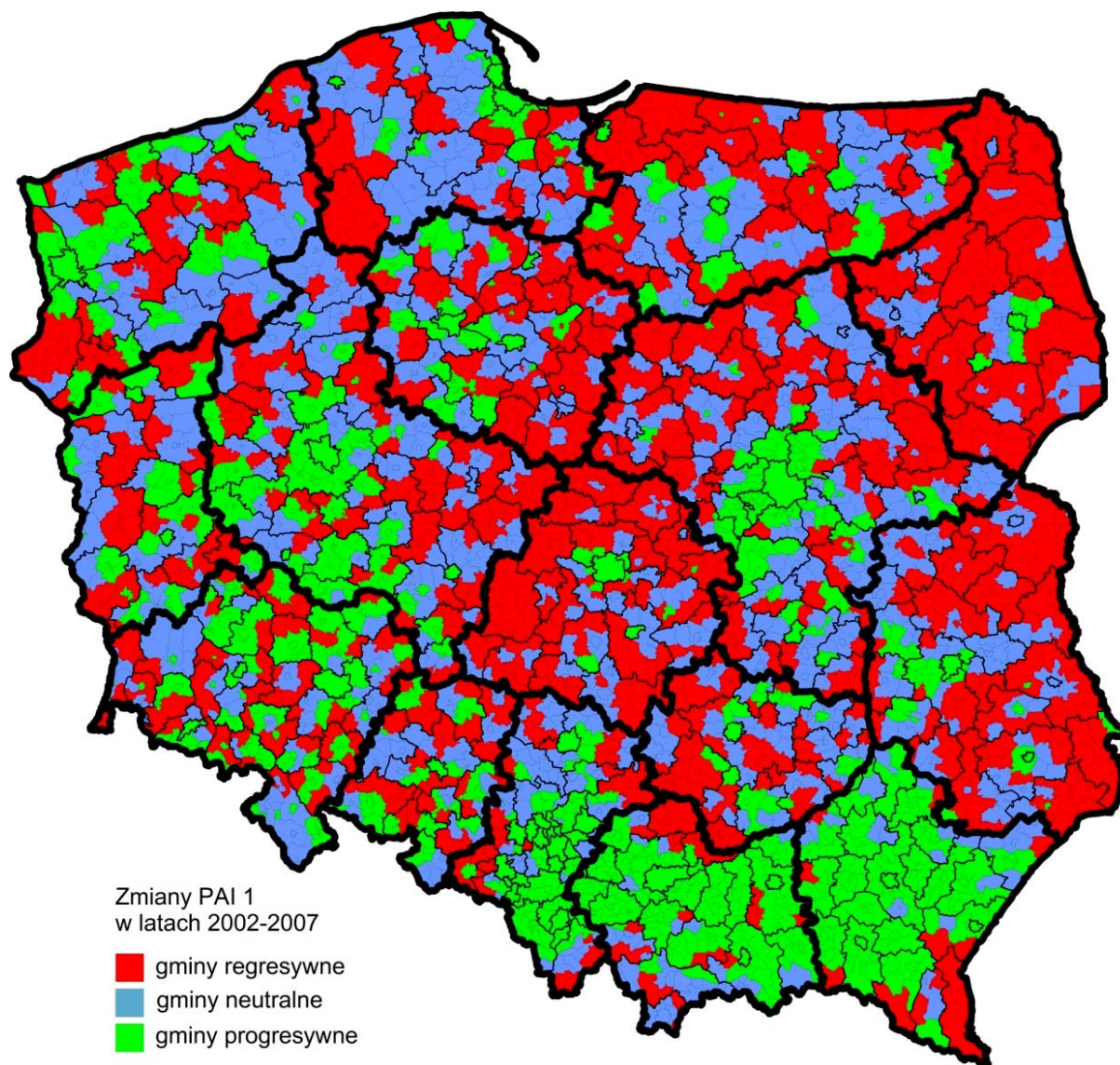
Rozwój przedsiębiorczości i inwestycji w regionie uruchamia istotne z punktu widzenia dochodu regionu efekty mnożnikowe i tworzy swoisty system wzajemnych powiązań pomiędzy wszystkimi uczestnikami życia gospodarczego. System ten funkcjonuje na zasadzie przepływów pieniężnych w układzie lokalnym pomiędzy przedsiębiorstwami, gospodarstwami domowymi jak i jednostkami samorządów terytorialnych. Sprawność tego systemu jest wynikiem ilości powiązań i transakcji zawieranych pomiędzy jego uczestnikami, natomiast napływ inwestycji dodatkowo zasila go, zwiększając strumień pieniądza, który krąży w gospodarce i zasila dochody wszystkich podmiotów systemu, przyczyniając się do rozwoju gospodarczego.

Zmiany atrakcyjności inwestycyjnej w latach 2002-2007

Atrakcyjność inwestycyjna nie jest zjawiskiem stałym i podlega ona takim samym przemianom, jak większość elementów ekonomicznych czy społecznych. Zmiany te mogą mieć charakter przypadkowy i być pochodną procesów rozwoju gospodarczego obszaru oraz procesów i zmian w przyrodzie. Mogą też być wynikiem świadomych działań uczestników życia społecznego i gospodarczego. Szczęólnego znaczenia w kreowaniu tych zmian upatruje się w działaniach władz lokalnych, które powinny zabiegać o podnoszenie poziomu rozwoju przedsiębiorczości na ich obszarze poprzez szereg działań, poczynając od podnoszenia jakości kapitału ludzkiego i społecznego, a także realizując tzw. twarde inwestycje wpływające na wartość i jakość infrastruktury np. drogowej, sieci przesyłowych itp.

Na potrzeby analizy zmian atrakcyjności inwestycyjnej porównano oceny atrakcyjności dla lat 2002 i 2007. Otrzymane wyniki dały podstawę do podziału gmin na grupy obszarów o charakterze progresywnym, neutralnym i regresywnym. Otrzymano dzięki temu przestrzenny rozkład zmian atrakcyjności inwestycyjnej gmin wiejskich, miejsko-wiejskich i miejskich (mapa 4).

Mapa 4. Zmiany wskaźnika potencjalnej atrakcyjności inwestycyjnej gmin w latach 2002-2007



Źródło: P. Zarębski *Zmiany na mapie potencjalnej atrakcyjności inwestycyjnej Polski w latach 2002-2007 na tle innowacyjności regionów* w: *Innowacyjność jako czynnik wzrostu atrakcyjności inwestycyjnej polskich regionów w latach 2002-2007* praca zb. pod red. Hanny Godlewskiej-Majkowskiej, *Studia i Analizy Instytutu Przedsiębiorstwa, SGH, Warszawa, 2010.*

Zmiany na mapie atrakcyjności inwestycyjnej w latach 2002-2007 miały miejsce w przypadku 67% gmin, przy czym 29% to gminy, w których wzrósł poziom atrakcyjności. Ze względu na procentowy udział gmin w poszczególnych województwach największy udział gmin progresywnych wystąpił w województwach podkarpackim, małopolskim, śląskim oraz dolnośląskim (tabela 2). Szczególnie wyróżniają się dwa pierwsze wymienione województwa, w których gminy progresywne stanowią zdecydowaną większość.

Tabela 2. Zmiany wskaźnika potencjalnej atrakcyjności inwestycyjnej gmin w latach 2002-2007 wg województw

Województwo	Gminy		
	progresywne	neutralne	Regresywne
podkarpackie	79%	15%	6%
małopolskie	69%	17%	14%
śląskie	44%	33%	23%
dolnośląskie	38%	30%	32%
zachodniopomorskie	31%	33%	36%
lubuskie	29%	39%	33%
wielkopolskie	26%	41%	33%
opolskie	24%	32%	44%
mazowieckie	22%	36%	42%
warmińsko-mazurskie	19%	34%	47%
pomorskie	19%	52%	29%
świętokrzyskie	15%	44%	41%
kujawsko-pomorskie	13%	38%	49%
lubelskie	13%	36%	51%
łódzkie	7%	29%	64%
podlaskie	3%	31%	67%

Źródło: opracowanie własne.

Gminy regresywne, w których atrakcyjność zmalała, stanowią 38% ogółu gmin i najliczniej występują w województwach podlaskim, łódzkim, lubelskim, kujawsko-pomorskim oraz warmińsko-mazurskim. Gminy neutralne stanowią 33% ogółu gmin i koncentrują się w województwach: pomorskim, świętokrzyskim, wielkopolskim, lubuskim, kujawsko-pomorskim.

Analiza zróżnicowania przestrzennego omawianych zmian na mapie atrakcyjności, z uwzględnieniem granic administracyjnych województw pozwala odnieść wrażenie, iż gminy regresywne charakteryzują się położeniem peryferyjnym względem wysoko rozwiniętych gospodarczo układów centralnych. Szczególnie widoczne jest to w województwie wielkopolskim, łódzkim i mazowieckim, ale również, w nieco mniejszym stopniu, w pozostałych województwach. Duża koncentracja działalności gospodarczej może prowadzić do zróżnicowań w regionie i powstawania tzw. biegunów wzrostu. Zjawisko to znane jest w literaturze jako teoria polaryzacji. Na pewnych obszarach tworzą się układy o intensywnej produkcji i korzystnych rynkach zbytu, które to stanowią centrum dla obszarów peryferyjnych, znacznie opóźnionych w rozwoju. Wspomniane „bieguny wzrostu” są wynikiem m.in. rozwoju technicznego, gdzie przedsiębiorstwa będące „jednostkami

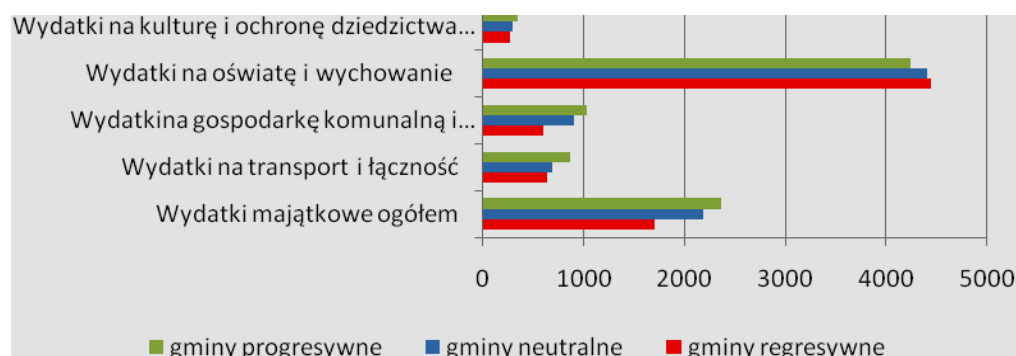
motorycznymi³ uzależniają od siebie pozostałe mniejsze przedsiębiorstwa wprowadzane w ogólny system produkcji.

W centrach rozwoju coraz częściej spotyka się zarządzanie na zasadach „outsourcingu”, czyli wykorzystywania zasobów zewnętrznych, zlecenie wyspecjalizowanym podmiotom zewnętrznym zadań niezbędnych dla funkcjonowania przedsiębiorstwa, które zostaną tam zrealizowane efektywniej, niż byłoby to możliwe we własnym zakresie. Dodatkowo w regionach centralnych powstaje mnożnik dochodowy, czyli sytuacja, w której dochody osiągane przez „jednostki motoryczne” napędzają dodatkowy popyt konsumpcyjny. Sprzyja to rozwojowi pozostałych działalności gospodarczych i społecznych, co przekłada się w dalszej kolejności na wielofunkcyjny rozwój regionu.

Występuje jeszcze jedno ważne zjawisko natury psychologicznej, polegające na naśladownictwie „jednostek motorycznych” przez małe i średnie przedsiębiorstwa, które liczą na to, że podobna lokalizacja pozwoli im uzyskać dochodową produkcję i możliwości rozwoju przedsiębiorstwa.

Poziom atrakcyjności inwestycyjnej jest również determinowany działaniami władz samorządowych, polegającymi na prowadzeniu aktywnej polityki inwestycyjnej względem kluczowych dla regionu obszarów rozwojowych. Głównym narzędziem realizacji przyjętej polityki jest budżet gminy oraz struktura wydatków na cele inwestycyjne. Analizę tych wydatków możemy przeprowadzić, biorąc pod uwagę średnie wydatki w przekroju czasowym. W latach 2002-2007 gminy progresywne prawie we wszystkich kategoriach wydatków wydały więcej pieniędzy w porównaniu do gmin neutralnych i regresywnych (rys. 1).

Rys. 1. Wybrane wydatki gmin na jednego mieszkańca w latach 2002-2007



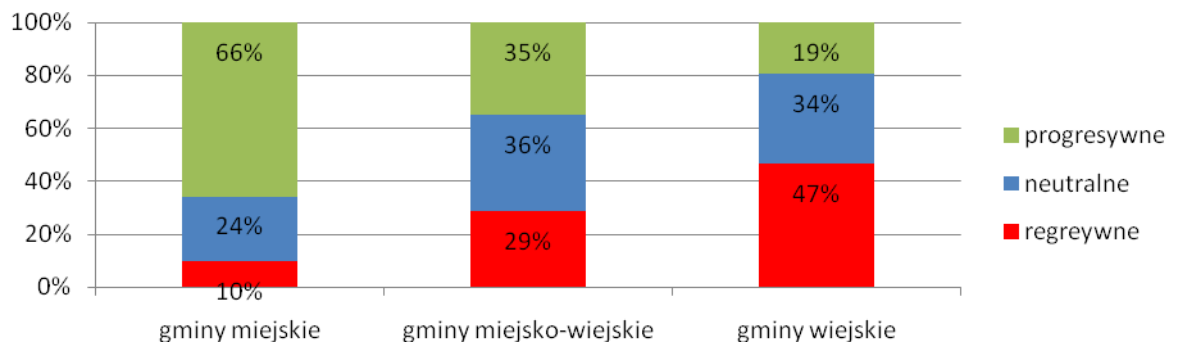
Źródło: opracowanie własne.

³ Pojęcie „jednostki motoryczne” pojawia się m.in. w koncepcji F. Perroux (1964) i odnosi się do branż, które odpowiadają sektorowym biegunom wzrostu.

Wyraźnie widać w tym przypadku opisywane wcześniej zjawisko kumulacji korzyści gospodarczych, polegające na tym, iż gminy o wyższym poziomie rozwoju i przez to dobrej kondycji budżetowej posiadają znacznie większe możliwości inwestowania.

Obszary wiejskie ze względu na analizowane zmiany atrakcyjności inwestycyjnej mocno odbiegają od obszarów zurbanizowanych, szczególnie gmin miejskich. Jedynie 19% gmin wiejskich można odnotować progresywne zmiany atrakcyjności, przy 47% zmian o charakterze regresywnym. Dla porównania aż 66% gmin miejskich podniosło swoją wartość wskaźnika atrakcyjności, przy 10% gmin regresywnych (rys. 2).

Rys. 2. Zmiany atrakcyjności inwestycyjnej w gminach wiejskich, miejsko-wiejskich i miejskich



Źródło: opracowanie własne.

Tak duże rozbieżności zmian atrakcyjności inwestycyjnej między obszarami miejskimi i wiejskimi mogą mieć wpływ na zróżnicowanie przestrzenne rozwoju gospodarczego w przyszłości, a szczególnie na dalsze pogłębianie się tych różnic. Kumulacja inwestycji w miastach i strefach podmiejskich pozbawi wieś ważnych czynników rozwoju w postaci napływu inwestycji i kapitału do gospodarki lokalnej. Badania pokazują, iż przyczyną tych różnic są głównie czynniki związane z niedoinwestowaniem względem infrastruktury, niskim poziomem kapitału ludzkiego oraz popytem lokalnym. Nie można oczywiście oczekiwać, iż wieś będzie w stanie uzyskać tak szeroki wachlarz możliwości inwestycyjnych, które mają aglomeracje miejskie. W tej sytuacji poszukiwany rozwój wielofunkcyjny wsi powinien odbywać się w oparciu o kluczowe dla danego obszaru potencjały rozwojowe. Mogą to być, obok podstawowych funkcji rolniczych związanych z produkcją żywności, inne najczęściej wymieniane w strategiach rozwoju obszarów wiejskich działalności związane z turystyką lub węższą jej formą – agroturystyką. Zagrożenia związane ze zmianami klimatu i światowa dyskusja z tym związana zwróciła uwagę na odnawialne źródła energii i ukierunkowanie polityki energetycznej na działania gospodarcze związane z produkcją zielonej energii. Stanowi to dużą szansę w podniesieniu atrakcyjności

inwestycyjnej wsi, która może stać się w przyszłości producentem energii dla obszarów zurbanizowanych.

Wnioski

Przedstawione wyniki badań pozwalają na sformułowanie kilku wniosków odnoszących się do stanu obecnego i przyszłej sytuacji na mapie gospodarczej Polski.

1. Przede wszystkim należy zwrócić uwagę na zróżnicowanie przestrzenne atrakcyjności inwestycyjnej, która posiada dość mocno zaznaczający się kierunek malejący z zachodu na wschód, co jest spowodowane głównie przebiegiem dotychczasowych procesów gospodarczych, społecznych oraz skumulowanych korzyści z dotychczasowej infrastruktury. Procesy te mogą się dalej pogłębiać zważywszy na przedstawione zmiany w zakresie rozwoju przedsiębiorczości w regionach. Polska zachodnia ma znacznie lepiej rozwinięte struktury gospodarcze w porównaniu do regionów wschodnich.
2. Obok zróżnicowania wartości wskaźników w układzie zachód – wschód można zaobserwować również koncentrację atrakcyjności inwestycyjnej na obszarach miejskich, będących centrami regionów, a także na ich obrzeżach. Jest to zjawisko, które występuje we wszystkich regionach o różnym poziomie atrakcyjności inwestycyjnej. Wskazuje to na pewne dysproporcje w potencjale gospodarczym i atrakcyjności inwestycyjnej pomiędzy obszarami wiejskimi a miastami, w których koncentrują się korzyści rozwojowe. Powoduje to, że zmiany na mapie atrakcyjności inwestycyjnej mają charakter biegunowy. W związku z tym następuje proces wzmacniania układów centralnych regionów względem obszarów peryferyjnych. Mają miejsce procesy, w których następuje napływ kapitałów oraz ludności do obszarów już silnych gospodarczo.
3. Można zaobserwować również mechanizm naśladownictwa, który polega na próbie kopiowania sukcesów rynkowych już istniejących i dobrze prosperujących przedsiębiorstw. To z kolei rodzi zapotrzebowanie na podaż pracy i daje szanse szybkiego znalezienia zatrudnienia. Efektem są migracje zarobkowe i większa koncentracja ludności głównie w miastach i obszarach podmiejskich.

Polityka budowania spójności i konkurencyjności regionów, zważywszy na przedstawione wyniki badań, może okazać się trudna w realizacji i nie zawsze musi przynieść pożądane rezultaty. Przyczyną tego są m.in. uwarunkowania inwestycyjne, w dużej mierze związane z infrastrukturą techniczną i sytuacją rynkową. Jak zaznaczono wcześniej, atrakcyjność inwestycyjna może ulegać zmianom. Dlatego szczególnie ważne są działania

podejmowane przez władze samorządowe w celu pozyskania środków na finansowanie inwestycji oraz tworzenia odpowiedniego klimatu dla rozwoju przedsiębiorczości. Zmiany tych elementów w dłuższym czasie mogą powodować zmiany na mapie atrakcyjności inwestycyjnej i rozwoju gospodarczego obszarów wiejskich.

Bibliografia

Atrakcyjność inwestycyjna polskich regionów. W poszukiwaniu nowych miar Redakcja naukowa Hanna Godlewska-Majkowska, Szkoła Główna Handlowa – Oficyna Wydawnicza, Warszawa 2008.

Atrakcyjność inwestycyjna regionów Polski a kształtowanie lokalnych i regionalnych specjalizacji gospodarczych Redakcja naukowa Hanna Godlewska-Majkowska, Szkoła Główna Handlowa – Oficyna Wydawnicza, Warszawa 2009.

Innowacyjność jako czynnik wzrostu atrakcyjności inwestycyjnej polskich regionów w latach 2002-2007 Redakcja naukowa Hanna Godlewska-Majkowska, Szkoła Główna Handlowa – Oficyna Wydawnicza, Warszawa 2010.



