

KANCELARIA SENATU
BIURO ANALIZ I DOKUMENTACJI
Dział Analiz i Opracowań Tematycznych

Przestrzenne zróżnicowanie produkcji
towarowej gospodarstw rolnych w Polsce

OPINIE I EKSPERTYZY

OE-149

WRZESIEŃ 2010

Materiał przygotowany przez Dział Analiz i Opracowań Tematycznych Biura Analiz i Dokumentacji.

Biuro zamawia opinie, analizy i ekspertyzy sporządzone przez specjalistów reprezentujących różne punkty widzenia.

Wyrażone w materiale opinie odzwierciedlają jedynie poglądy autorów.

Korzystanie z opinii i ekspertyz zawartych w tym zbiorze bez zezwolenia Kancelarii Senatu dopuszczalne wyłącznie w ramach dozwolonego użytku w rozumieniu ustawy z dnia 4 lutego 1994 r. o prawie autorskim i prawach pokrewnych (Dz. U. z 2006 r. Nr 90, poz. 631 ze zm.) i z zachowaniem wymogów tam przewidzianych.

W pozostałym zakresie korzystanie z opinii i ekspertyz wymaga każdorazowego zezwolenia Kancelarii Senatu.

©Copyright by Kancelaria Senatu, Warszawa 2010

Redakcja techniczna:
Robert Stawicki

Biuro Analiz i Dokumentacji Kancelarii Senatu
Dyrektor – Agata Karwowska-Sokołowska – tel. 022 694 94 32, fax 022 694 94 28,
e-mail: sokolows@nw.senat.gov.pl
Wicedyrektor – Ewa Nawrocka – tel. 022 694 98 53,
e-mail: nawrocka@nw.senat.gov.pl
Dział Analiz i Opracowań Tematycznych tel. 022 694 98 04, fax 022 694 99 06

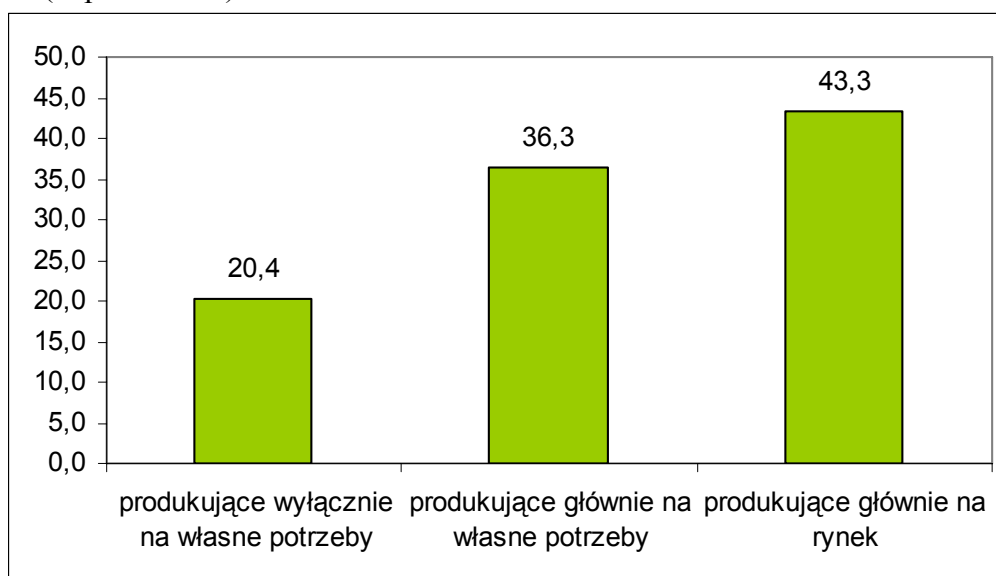
Przestrzenne zróżnicowanie produkcji towarowej gospodarstw rolnych w Polsce.

Dane statystyki publicznej uwidaczniają bardzo rozdrobnioną strukturę polskich gospodarstw biorąc pod uwagę nie tylko kryterium obszarowe, ale i inne kryteria, np. siły powiązania z rynkiem, wielkości ekonomicznej czy tworzonych dochodów.

W przypadku przyjęcia kryterium powierzchni użytków rolnych do grupowania gospodarstw rolnych, klasa gospodarstw najmniejszych (posiadających do 5 ha) obejmuje 70% zbioru wszystkich gospodarstw rolnych spełniających definicję gospodarstwa rolnego obowiązującą w statystyce publicznej¹.

Według danych Powszechnego Spisu Rolnego (PSR) z 2002² spośród 2 177 591 jednostek spełniających definicję statystyczną gospodarstwa rolnego, 443 187 gospodarstw (20,4%) wytwarzało produkty rolnicze wyłącznie na własne potrzeby, a zaledwie 943 601 (43,3%) gospodarstw produkowało głównie na rynek.

Rys. 1 Rozkład liczby gospodarstw rolnych według powiązania swojej działalności z rynkiem (w procentach)



Źródło: Systematyka i charakterystyka gospodarstw rolnych (str. 26). GUS. Warszawa, grudzień 2003.

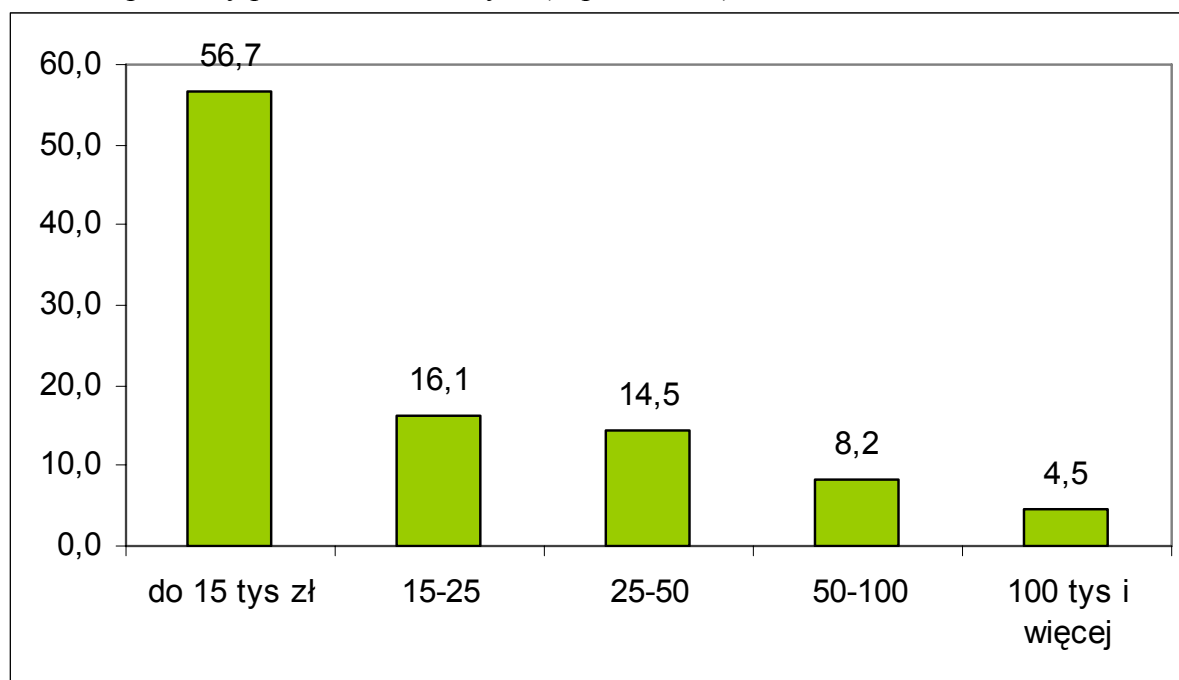
¹ W obowiązujących w Polsce przepisach prawa występuje dziesięć definicji gospodarstwa rolnego.

² Systematyka i charakterystyka gospodarstw rolnych. GUS. Warszawa, grudzień 2003.

Poza faktem, że zorientowanych prorynkowo jest zaledwie 43,3% gospodarstw, to rozkład liczby gospodarstw według wartości sprzedaży ukazuje ich bardzo słaby związek z rynkiem. W tej grupie gospodarstw (zorientowanych prorynkowo), aż 60% zrealizowało roczną wartość sprzedaży na kwotę nieprzekraczającą 15 tys. zł. Z kolei, zaledwie w 4,6% gospodarstw roczna wartość sprzedaży przekroczyła 100 tys. zł.

Na podstawie przytoczonych danych można stwierdzić, że polskie gospodarstwa rolne w podstawowej części oferują masę towarową o relatywnie niskiej wartości, co warunkuje posiadanie niewielkiego potencjału generowania dochodów. Podczas ostatniego PSR 73% gospodarstw produkujących głównie na rynek określiło swoją roczną wartość sprzedaży w kwocie nieprzekraczającej 25 000 zł (2002 r.), podczas gdy średnie roczne wynagrodzenie brutto w gospodarce narodowej osiągnęło wówczas poziom 25 174 zł. Należy przy tym pamiętać, że przychody ze sprzedaży nie są równe dochodom. Według danych Polskiego FADN³ z 2008 r. wskaźnik dochodowości produkcji (bez dopłat) wyniósł 90,1%. To oznacza, że ze 100 zł zrealizowanej wartości produkcji, gospodarstwo rolne wytworzyło 9,9 zł dochodu stanowiącego opłatę własnych czynników produkcji zaangażowanych do jego działalności w 2008 r.

Rys. 2. Rozkład liczby gospodarstw rolnych produkujących głównie na rynek według rocznej wartości sprzedaży produktów rolniczych (w procentach)

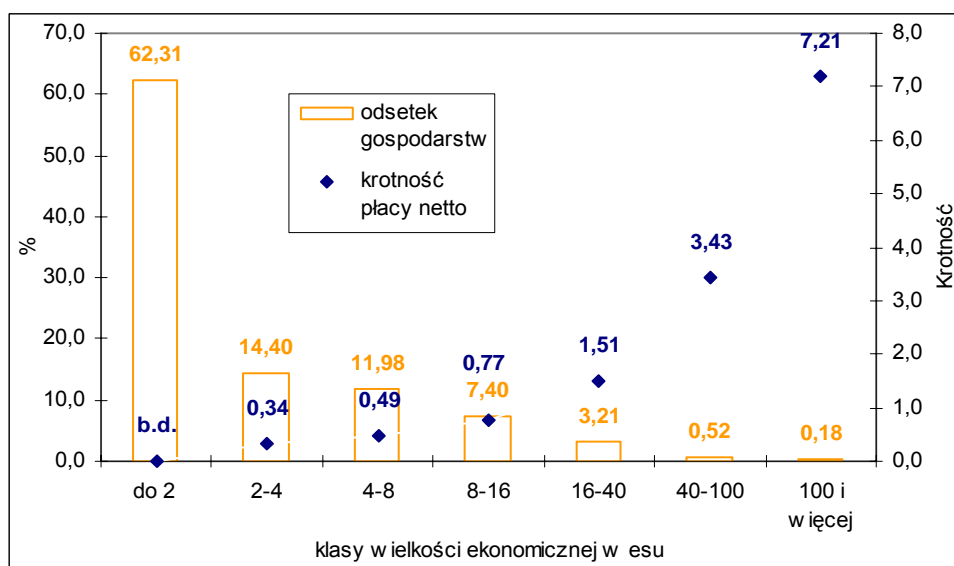


Źródło: Systematyka i charakterystyka gospodarstw rolnych. GUS. Warszawa, grudzień 2003.

³ FADN (ang. *Farm Accountancy Data Network*).

Po zastosowaniu kryterium wielkości ekonomicznej gospodarstwa rolnego mierzonej w europejskich jednostkach wielkości (ESU)⁴ okazało się, że wielkość ekonomiczna ponad 62% gospodarstw nie przekraczała 2 europejskich jednostek wielkości⁵. Należy zauważyć, że 2 esu stanowi dolną granicę wielkości ekonomicznej gospodarstw rolnych włączonych do pola obserwacji Polskiego FADN⁶. Z tego powodu, zgodnie z obowiązującą metodyką Komisji Europejskiej, gospodarstwa mniejsze ekonomicznie nie są zaliczane do grupy tzw. gospodarstw towarowych. A to oznacza, że dane z tych ekonomicznie małych gospodarstw rolnych nie są uwzględniane przy kreowaniu mechanizmów Wspólnej Polityki Rolnej.

Rys. 3. Rozkład 1 998 288 gospodarstw rolnych według klas wielkości ekonomicznej i krotność wartości dochodu netto z gospodarstwa rolnego przypadającego na osobę pełnozatrudnioną w średniej płacy netto (23 330 zł) w gospodarce narodowej w 2008 r.



Źródło: Obliczenia własne wg danych Polskiego FADN. Klasyfikacja gospodarstw rolnych wg według wspólnotowej typologii z użyciem parametrów SGM „2004”.

Wszystkie wyżej zaprezentowane struktury gospodarstw rolnych dowodzą istnienia bardzo silnego prawostronnego rozkładu gospodarstw rolnych w Polsce. Oznacza to, że podstawowa liczba gospodarstw rolnych zgrupowana jest na lewym biegunie mieszczącym

⁴ESU (skrót nazwy parametru - ang. *european size unit*) jest jednostką wielkości ekonomicznej gospodarstwa rolnego obowiązującą we Wspólnotowej Typologii Gospodarstw Rolnych. 1 esu odpowiada wartości 1200 euro standardowej nadwyżki bezpośredniej (SGM).

⁵Wielkość ekonomiczna gospodarstwa rolnego wynosząca 2 esu stanowi dolną granicę dla gospodarstw rolnych włączonych do pola obserwacji Polskiego FADN.

⁶Polski FADN jest systemem obowiązkowym, stanowiącym narodowy składnik FADN (wspólnotowego systemu monitorowania sytuacji ekonomicznej towarowych gospodarstw rolnych funkcjonujących na obszarze Unii Europejskiej). FADN jest narzędziem wykorzystywanym do kreowania Wspólnej Polityki Rolnej.

gospodarstwa najmniejsze. Wyniki analizy skupień gospodarstw rolnych umożliwiły sformułowanie tezy, że w sektorze gospodarstw rolnych w Polsce istnieją dwa podsektory:

- nietowarowe mikrogospodarstwa rolne - do 2 europejskich jednostek wielkości - ESU (można je traktować jako wiejskie gospodarstwa domowe z ziemią rolniczą),
- towarowe gospodarstwa rolne (2 i więcej ESU).

W tabeli 1 zawarte są wybrane parametry charakteryzujące te dwa wyodrębnione podsektory gospodarstw.

Tab. 1. Podstawowe parametry charakteryzujące sektor gospodarstw rolnych w Polsce

Wyszczególnienie	Ogółem	klasy wielkości wg ESU	
		do 2	2 i więcej
Obszar gospodarstwa w ha użytków rolnych	7,34	2,17	15,88
Liczba jednostek przeliczeniowych zwierząt (LU)			
na gospodarstwo	5,12	0,7	12,4
na 1 ha uż. rolnych	0,70	0,3	0,78
Wartość standardowej nadwyżki bezpośredniej SGM (wg SGM "2002")			
na gospodarstwo	18,67	3,11	44,39
na 1 ha uż. rolnych	2,54	1,44	2,80

Źródło: Plan wyboru próby gospodarstw rolnych Polskiego FADN dla 2008 r. - dane FSS „2005” i parametry SGM „2002”.

Towarowa produkcja rolnicza jest pochodną wielkości ekonomicznej gospodarstw rolnych.

Wg danych GUS⁷, w 2008 r. wartość towarowej produkcji rolniczej w Polsce osiągnęła 56,3 mld zł (57,1 mld zł w 2009 r.). Z przeprowadzonych obliczeń z użyciem bazy danych Polskiego FADN z 2008 r. wynika, że gospodarstwa rolne znajdujące się w polu obserwacji Polskiego FADN (o wielkości ekonomicznej 2 i więcej ESU) miały 37,7% udział w ogólnej liczbie gospodarstw rolnych w Polsce i 94,4% udział w towarowej produkcji rolniczej. Uzyskane wyniki tych obliczeń dowodzą, że 62,3% gospodarstw rolnych istniejących w Polsce miało zaledwie 5,6% udział w sprzedaży produktów rolniczych.

⁷ Rolnictwo w 2009 r. GUS, Warszawa 2010.

Do określenia średniej wartości produkcji towarowej gospodarstwa rolnego przyjęto za danymi statystycznymi, że liczba sklasyfikowanych według Wspólnotowej Typologii Gospodarstw Rolnych wynosi 1 998 288, w tym 753 253 gospodarstw znajdujących się w polu obserwacji Polskiego FADN⁸. Z przeprowadzonych obliczeń wynikało, że średnia roczna wartość sprzedaży produktów rolniczych przez gospodarstwo rolne znajdujące się poza polem obserwacji Polskiego FADN wyniosła zaledwie 2 531 zł (kwota ta stanowiła zaledwie 16,7% średniego wynagrodzenia netto w gospodarce narodowej⁹), wobec 70 513 zł przypadających na średnie gospodarstwo rolne o wielkości ekonomicznej 2 i więcej esu.

Dla uzasadnienia stwierdzenia, że wartość towarowej produkcji rolniczej gospodarstw rolnych warunkowana jest ich wielkością ekonomiczną, wykorzystano dane Polskiego FADN o wartości sprzedaży sześciu klas wielkości ekonomicznej ES6 w 2008 r.

Tabela 2. Krotności wartości sprzedaży gospodarstw rolnych z różnych klas wielkości ekonomicznej względem klasy 2-4 esu

regiony FADN	klasy wielkości ekonomicznej w esu					
	2-4	4-8	8-16	16-40	40-100	100 i więcej
785	1,0	1,7	1,7	4,8	11,2	32,3
790	1,0	1,7	3,1	5,8	14,0	47,9
795	1,0	1,8	3,5	7,6	18,5	65,3
800	1,0	1,8	4,1	8,4	23,4	53,5

Źródło: Obliczenia własne z użyciem danych Polskiego FADN.

Zastosowane dane dowodzą, że w każdym z czterech polskich regionów FADN, wartość sprzedaży gospodarstw rolnych była skorelowana z ich wielkością ekonomiczną. Dla przykładu wartość sprzedaży gospodarstw należących do klasy wielkości ekonomicznej 4-8 esu była 1,7-1,8 - krotnie wyższa od wartości sprzedaży gospodarstw należących do klasy 2-4 esu.

⁸ L. Goraj, D. Osuch, W. Sierański *Plan wyboru próby gospodarstw rolnych Polskiego FADN od roku obrachunkowego 2008*. IERiGŻ-PIB. Warszawa 2007.

⁹ Kwota rocznego wynagrodzenia netto w 2008 r. wyniosła 23 330 zł. Zastosowano wartość netto do porównania bo rolnicy nie mają opodatkowanych dochodów uzyskiwanych z tytułu prowadzenia gospodarstwa rolnego i uzyskiwanych dopłat w ramach WPR.

Rozmiar towarowej produkcji rolniczej w układzie regionalnym jest pochodną struktury istniejących gospodarstw rolnych.

Analizę związku siły ekonomicznej gospodarstw rolnych i poziomu towarowej produkcji rolniczej w wyodrębnionych jednostkach terytorialnych wykonano według jednostek NTS 2¹⁰, którymi w przypadku Polski jest 16 województw.

Dla ukazania różnic regionalnych w zakresie wielkości ekonomicznej istniejących gospodarstw rolnych, użyto wskaźników procentowych udziału w ogólnej liczbie gospodarstw rolnych należących do dwóch charakterystycznych klas wielkości ekonomicznej, a mianowicie klasy gospodarstw bardzo małych do 2 esu i klasy gospodarstw średnich 8-16 esu. Klasa gospodarstw najmniejszych znajduje się poza polem obserwacji, a klasa gospodarstw średnich jest pierwszą klasą gospodarstw parytetowych, czyli tych, które zapewniają realizację dochodu netto z gospodarstwa rolnego w przeliczeniu na osobę pełnozatrudnioną w wymiarze co najmniej równym średniej płacy netto w gospodarce narodowej.

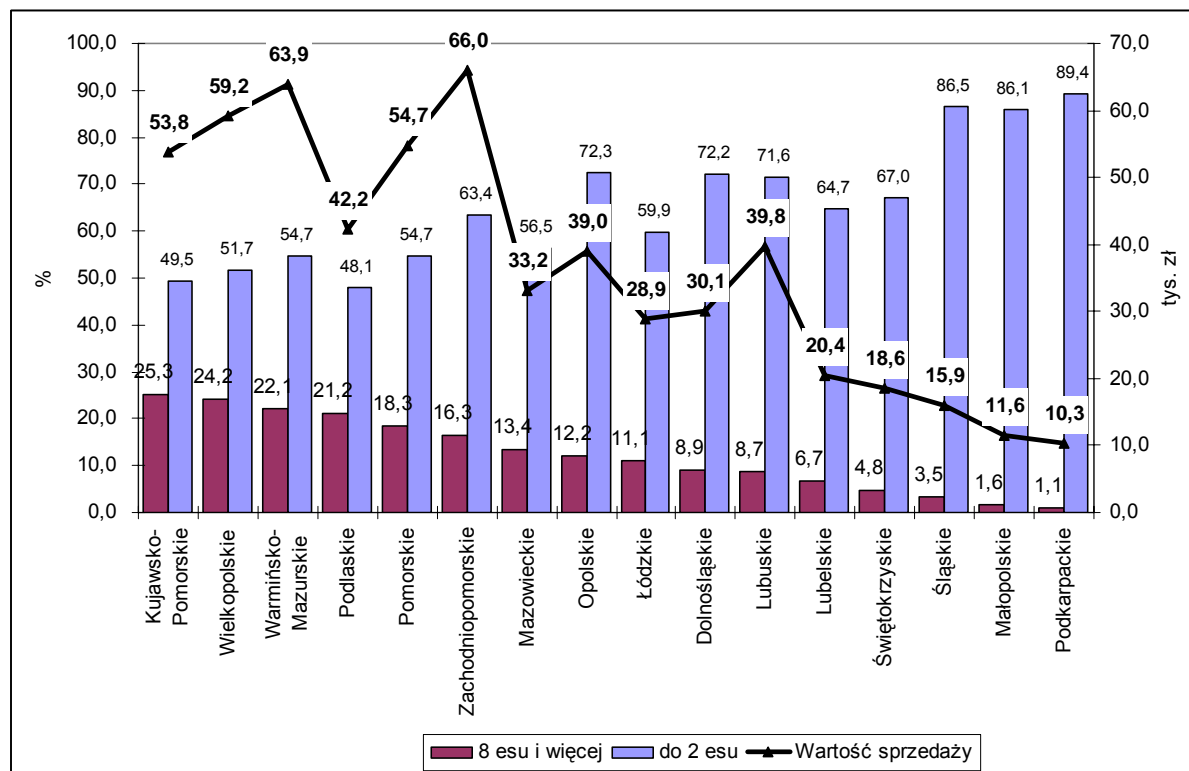
Struktury gospodarstw zaprezentowane na rys. 4 wskazują na istnienie silnego zróżnicowania regionów NTS 2 pod względem siły ekonomicznej gospodarstw rolnych.

W województwach: kujawsko-pomorskim i wielkopolskim prawie 25% gospodarstw należało do pierwszej klasy gospodarstw parytetowych. Jednocześnie zanotowano relatywnie najniższy, utrzymujący się na poziomie 50%, udział gospodarstw, których wielkość ekonomiczna nie przekroczyła 2 esu. Z kolei w województwach podkarpackim oraz małopolskim, tylko nieco powyżej 1% gospodarstw należało do pierwszej klasy gospodarstw parytetowych, natomiast udział gospodarstw spoza pola obserwacji Polskiego FADN wyniósł aż ok. 90%. Efektem takiej struktury gospodarstw rolnych jest różny poziom towarowej produkcji rolniczej średniego gospodarstwa rolnego w regionie.

W województwach posiadających relatywnie najmniej (ok. 50%) małych ekonomicznie (poniżej 2 esu) gospodarstw w strukturze gospodarstw rolnych wartość produkcji towarowej średniego gospodarstwa wynosząca powyżej 50 000 zł była pięciokrotnie większa od realizowanej w województwach o najwyższym udziale tych małych gospodarstw (zob. rys. 4).

¹⁰ Nomenklatura jednostek Terytorialnych do Celów Statystycznych (NTS) to uporządkowany wykaz nazw jednostek terytorialnych i przypisanych im symboli terytorialnych występujących na poszczególnych poziomach podziału terytorialnego kraju, wykorzystywany w procesie zbierania danych statystycznych, gromadzenia, przechowywania i opracowywania zebranych danych oraz ogłaszania, udostępniania i rozpowszechniania wyników badań statystycznych w przekrojach terytorialnych. NTS została wprowadzona rozporządzeniem Rady Ministrów z dnia 14 listopada 2007 r. (Dz. U. Nr 214, poz. 1573 ze zm.) na podstawie rozporządzenia (WE) nr 1059/2003 i weszła w życie z dniem 1 stycznia 2009 r.

Rys. 4. Udział procentowy gospodarstw rolnych należących do klas wielkości ekonomicznej poniżej 2 i powyżej 8 esu w całkowitej liczbie gospodarstw rolnych w 2007 r. oraz roczna wartość sprzedaży ze średniego gospodarstwa rolnego według NTS-2



Źródło: Obliczenia własne z użyciem danych GUS, z użyciem wskaźnika relacji wartości standardowej produkcji i wartości sprzedaży.

Wydajność społecznej pracy jest warunkowana strukturą jednostek gospodarczych i organizacją funkcjonalną państwa.

Dane statystyki międzynarodowej wskazują, że Polska należy do jednego z największych gospodarczo państw stowarzyszonych w Unii Europejskiej. Biorąc za kryterium wielkości państwa, wartość produktu krajowego brutto wytworzonego w 2007 roku skorygowaną wskaźnikiem parytetu siły nabywczej (PPP), Polska z wartością 440,6 mld USD zajmowała 7 miejsce wśród 27 państw członkowskich UE. Największym krajem członkowskim UE według tego kryterium w 2007 r. były Niemcy, które wytworzyły 2372,1 mld USD tj. prawie 5,4 raza więcej niż Polska.

Zupełnie inny, znacząco gorszy obraz Polski uwidacznia się w świetle wydajności pracy mierzonej bądź wartością PKB na mieszkańca, bądź na osobę pełnozatrudnioną¹¹ w sektorze gospodarstw rolnych.

Wartość produktu krajowego brutto skorygowana wskaźnikiem parytetu siły nabywczej (PPP) liczona w USD na osobę według krajów członkowskich UE lokowała w 2005 roku¹² Polskę na 4 miejscu od końca wśród 27 krajów członkowskich UE, a w 2007 r., po uzyskaniu lepszych wyników przez Łotwę, Polska została przesunięta na 3 miejsce od końca, wyprzedzając jedynie Bułgarię i Rumunię. Dane te wskazują na bardzo niską wydajność społeczną pracy w Polsce, a także na tendencję jej relatywnego obniżania w tym czasie.

W Polsce wartość PKB na mieszkańca w 2007 r., skorygowana wskaźnikiem parytetu siły nabywczej (PPP), wyniosła 15 854 USD. Kwota ta stanowiła zaledwie 48,2% średniej wartości zrealizowanej w Unii Europejskiej i 47,5% wartości zrealizowanej w Niemczech.

Porównywalne różnice do wykazywanych przez dane makroekonomiczne, ukazują także dane FADN odnoszące się do towarowych gospodarstw rolnych Unii Europejskiej. Na istnienie takich różnic wskazują dane FADN z 2007 r.¹³, pochodzące z towarowych gospodarstw rolnych Unii Europejskiej. O ile bowiem wartość dodana brutto (WDB - bez dopłat) wytworzona w rolnictwie w kwocie 20,9 mld euro (EUR) ulokowała Polskę na 7 miejscu w Unii Europejskiej, to wydajność ekonomiczna pracy w rolnictwie¹⁴ wynosząca 6 594 euro na osobę, uplasowała Polskę na 6 miejscu od końca wśród 27 krajów członkowskich.

Zrealizowana w Polsce w 2007 r. WDB w przeliczeniu na osobę pełnozatrudnioną, stanowiła zaledwie 42,5% średniej wartości zrealizowanej w całym polu obserwacji FADN obejmującym 27 państw członkowskich Unii Europejskiej i zaledwie 19,2% wartości zrealizowanej w Niemczech.

Jednym z powodów niskiej wydajności pracy polskich rolników jest duże rozdrobnienie agrarne i w bardzo dużym stopniu tym warunkowana mała wielkość ekonomiczna. Według danych FADN z 2007 r. polskie gospodarstwa rolne należą do najmniejszych w Unii Europejskiej. Ich średnia wielkość ekonomiczna wynosząca 9,9 esu lokuje je na 4 miejscu od końca wśród 27 państw członkowskich UE.

¹¹ Osoba pracująca rocznie w gospodarstwie rolnym co najmniej 2200 godzin.

¹² Do wykazu 27 krajów w 2005 r. dodano Rumunię i Bułgarię, które przystąpiły do UE w 2007 r.

¹³ Źródło: <http://ec.europa.eu/agriculture/rica/>.

¹⁴Wskaźnik wydajności ekonomicznej pracy w rolnictwie został wyrażony wartością dodaną brutto (bez otrzymanych przez rolników dopłat) przypadającą na osobę pełnozatrudnioną.

Te przytoczone dane dowodzą, że wartości globalne lokują Polskę w grupie ekonomicznie największych państw członkowskich Unii Europejskiej, a wydajność ekonomiczna pracy w grupie państw najsłabszych.

Wnioski

1. Analiza rozkładu gospodarstw w Polsce według różnych kryteriów dowodzi istnienia silnego prawostronnego rozkładu gospodarstw rolnych w Polsce. Oznacza to, że podstawowa liczba gospodarstw rolnych zgrupowana jest na lewym biegunie mieszczącym gospodarstwa najmniejsze.

2. Obliczenia rozkładu 56,3 mld zł (57,1 mld zł w 2009 r.) towarowej produkcji rolniczej wykazały, że 62,3% gospodarstw rolnych istniejących w Polsce o wielkości ekonomicznej do 2 esu, miało zaledwie 5,6% udział w sprzedaży produktów rolniczych. To oznacza, że wartość towarowej produkcji rolniczej w średnim gospodarstwie z tej grupy gospodarstw rolnych w 2008 r. wyniosła zaledwie 2 531 zł. Dla porównania średnie roczne wynagrodzenie netto w gospodarce narodowej w tym roku wyniosło 23 330 zł.

3. Przeprowadzona analiza skupień pozwala na sformułowanie tezy, że sektor gospodarstw rolnych w Polsce składa się z dwóch podsektorów:

- nietowarowe mikrogospodarstwa rolne - do 2 europejskich jednostek wielkości (ESU). Tę grupę gospodarstw można traktować jako wiejskie gospodarstwa domowe z ziemią rolniczą, pełniące jedynie ważną ze względów społecznych funkcję częściowo samozaopatrzeniową lub wyłącznie rezydencjalną,
- towarowe gospodarstwa rolne (2 i więcej ESU).

4. Analiza wykonana na podstawie danych krajowych i międzynarodowych dowiodła, że struktury jednostek gospodarczych w rolnictwie i w innych działach gospodarki narodowej w sposób istotny warunkują społeczną wydajność pracy.

W związku z tym polityka gospodarcza prowadzona przez Państwo powinna stymulować koncentrację zasobów jednostek gospodarczych prowadzących do zwiększania wydajności pracy.

